



KSIĄŻKA PROCEDUR MONITOROWANIA I SPRAWOZDAWCZOŚCI

PROCEDURA DOTYCZĄCA MONITOROWANIA I SPRAWOZDAWCZOŚCI REALIZACJI PROGRAMU ROZWOJU OBSZARÓW WIEJSKICH 2007-2013

**DLA ZADAŃ
DELEGOWANYCH DO SAMORZĄDÓW WOJEWÓDZTW**

KP-008/v.4/z

WERSJA 4 ZATWIERDZONA

SPIS TREŚCI

1. Objasnienia skrótów.....	3
2. Podstawy prawne.....	4
2.1. Akty prawa wspólnotowego	4
2.2. Akty prawa krajowego.....	4
2.3. Przepisy wewnętrzne Ministerstwa Rolnictwa i Rozwoju Wsi.....	5
3. Zasady monitoringu i sprawozdawczości PROW 2007-2013.....	6
3.1. Wskaźniki monitorowania.....	6
3.2. Monitorowanie realizacji Programu.....	7
4. Schemat blokowy - proces monitorowania PROW 2007-2013 dla zadań delegowanych do samorządów województw (sprawozdawczość pomiędzy uczestnikami procesu).....	8
5. Rodzaje i zakresy sprawozdań.....	9
5.1. Sprawozdania bieżące(tygodniowe).....	9
5.2. Sprawozdania bieżące (miesięczne).....	10
5.3. Sprawozdania bieżące miesięczne (na koniec I i III kwartału danego roku).....	11
5.4. Sprawozdania okresowe (półroczne).....	12
5.5. Sprawozdania okresowe (roczne).....	14
5.6. Sprawozdania końcowe.....	16
6. Tryb i terminy przekazywania sprawozdań.....	18
7. Zakres informacji koniecznych do wypełnienia sprawozdań okresowych półrocznych, rocznych i końcowych z realizacji działań w ramach Programu Rozwoju Obszarów Wiejskich na lata 2007-2013 – działania wdrażane przez Urzędy oraz tabel monitorowania, będących załącznikiem do sprawozdań.....	19
8. Sprawozdawczość beneficjenta, wykaz dokumentów dotyczących działań: (sprawozdania z realizacji operacji, sprawozdanie z realizacji projektu współpracy, instrukcje wypełnienia oraz ankiety monitorujące wraz z instrukcjami wypełnienia), z przebiegu realizacji operacji w ramach poszczególnych działań Programu.	
321 Podstawowe usługi dla gospodarki i ludności wiejskiej.....	20
313/322/323 Odnowa i rozwój wsi.....	20
4.31 Funkcjonowanie lokalnej grupy działania, nabywanie umiejętności i aktywizacja	20
4.1/413 Wdrażanie lokalnych strategii rozwoju.....	20
4.21 Wdrażanie projektów współpracy.....	21
125 Poprawianie i rozwijanie infrastruktury związanej z rozwojem i dostosowywaniem rolnictwa i leśnictwa przez:	
scalanie gruntów.....	21
gospodarowanie rolniczymi zasobami wodnymi.....	21
9. Wybór Lokalnej Grupy Działania do realizacji Lokalnej Strategii Rozwoju.....	22

1. Objasnienia skróto

ARiMR/AP – Agencja Restrukturyzacji i Modernizacji Rolnictwa jako Agencja Płatnicza,

ARR - Agencja Rynku Rolnego,

B- beneficjent końcowy,

EFRROW – Europejski Fundusz Rolny na Rzecz Rozwoju Obszarów Wiejskich,

FAPA - Fundacji Programów Pomocy dla Rolnictwa,

IP - Instytucja Płatnicza tj. Ministerstwo Finansów,

IZ - Instytucja Zarządzająca tj. Minister Rolnictwa i Rozwoju Wsi,

KE - Komisja Europejska,

KM – Komitet Monitorujący Program Rozwoju Obszarów Wiejskich 2007-2013,

MF – Ministerstwo Finansów,

MRiRW - Ministerstwo Rolnictwa i Rozwoju Wsi,

MS - Wydziału Monitorowania i Sprawozdawczości,

PROW – Program Rozwoju Obszarów Wiejskich 2007-2013,

PW – Podmiot Wdrażający, tj. Fundacja Programów Pomocy dla Rolnictwa FAPA, Samorządy Województw oraz Agencja Rynku Rolnego,

ROW – Departament Rozwoju Obszarów Wiejskich w MRiRW,

SW – Samorząd Województwa,

UE – Unia Europejska,

UM – Urząd Marszałkowski;

2. Podstawy prawne

2.1. Akty prawa wspólnotowego

Rozporządzenie Rady (WE) nr 1698/2005 z dnia 20 września 2005 r. w sprawie wsparcia rozwoju obszarów wiejskich przez Europejski Fundusz Rolny na rzecz Rozwoju Obszarów Wiejskich (EFRROW) (Dz. Urz. UE L 277/1 z 21.10.2005 r.).

Rozporządzenie Komisji (WE) nr 1974/2006 z dnia 15 grudnia 2006 r. ustanawiające szczegółowe zasady stosowania rozporządzenia Rady (WE) nr 1698/2005 w sprawie wsparcia rozwoju obszarów wiejskich przez Europejski Fundusz Rolny na rzecz Rozwoju Obszarów Wiejskich (EFRROW) (Dz. Urz. UE L 368/15 z 23.12.2006 r.).

2.2. Akty prawa krajowego

Ustawa z dnia 7 marca 2007 r. o wspieraniu rozwoju obszarów wiejskich z udziałem środków Europejskiego Funduszu Rolnego na rzecz Rozwoju Obszarów Wiejskich (Dz. U. Nr 64, poz. 427 z późn. zm.).

Rozporządzenie Ministra Rolnictwa i Rozwoju Wsi z dnia 5 czerwca 2007 r. w sprawie zakresu sprawozdań z wykonywania zadań instytucji zarządzającej, dotyczących realizacji Programu Rozwoju Obszarów Wiejskich na lata 2007-2013, oraz trybu i terminów przekazywania tych sprawozdań (Dz. U. Nr 105, poz. 719).

Rozporządzenie Ministra Finansów z dnia 25 października 2007 r. zmieniające rozporządzenie w sprawie przyznania Agencji Restrukturyzacji i Modernizacji Rolnictwa tymczasowej akredytacji jako agencji płatniczej, w zakresie uruchamiania środków pochodzących z Europejskiego Funduszu Rolniczego Gwarancji oraz Europejskiego Funduszu Rolniczego Rozwoju Obszarów Wiejskich (Dz. U. Nr 201, poz. 1451)

Rozporządzenie Ministra Rolnictwa i Rozwoju Wsi z dnia 14 lutego 2008 r. (tekst jednolity) w sprawie szczegółowych warunków i trybu przyznawania pomocy finansowej w ramach działania **"Odnowa i rozwój wsi"** objętego Programem Rozwoju Obszarów Wiejskich na lata 2007-2013 (Dz. U. Nr 38, poz. 220 z późn. zm.).

Rozporządzenie Ministra Rolnictwa i Rozwoju Wsi z dnia 1 kwietnia 2008 r. w sprawie szczegółowych warunków i trybu przyznawania oraz wypłaty pomocy finansowej w ramach działania **„Podstawowe usługi dla gospodarki i ludności wiejskiej”** objętego Programem Rozwoju Obszarów Wiejskich na lata 2007 – 2013 (Dz. U. Nr 60 poz. 373).

Rozporządzenie Ministra Rolnictwa i Rozwoju Wsi z dnia 23 maja 2008 r. w sprawie szczegółowych **kryteriów i sposobu wyboru lokalnej grupy działania do realizacji lokalnej strategii rozwoju** w ramach Programu Rozwoju Obszarów Wiejskich na lata 2007 – 2013 (Dz. U. z 2008 r. nr 103, poz. 659).

Rozporządzenie Ministra Rolnictwa i Rozwoju Wsi z dnia 23 maja 2008 r. w sprawie szczegółowych warunków i trybu przyznawania oraz wypłaty pomocy finansowej w ramach działania **„Funkcjonowanie lokalnej grupy działania”** objętego Programem Rozwoju Obszarów Wiejskich na lata 2007 – 2013 (Dz. U. z 2008 r. nr 103, poz. 660).

Rozporządzenie Ministra Rolnictwa i Rozwoju Wsi z dnia 24 kwietnia 2008r. w sprawie szczegółowych warunków i trybu przyznawania pomocy finansowej w ramach działania **„Poprawianie i rozwijanie infrastruktury związanej z rozwojem i dostosowywaniem rolnictwa i leśnictwa przez scalanie gruntów”** objętego Programem Rozwoju Obszarów Wiejskich na lata 2007 - 2013 (Dz. U. z 2008 r. nr 80, poz. 480)

Rozporządzenie Ministra Rolnictwa i Rozwoju Wsi z dnia 25 czerwca 2008r. w sprawie szczegółowych warunków i trybu przyznawania pomocy finansowej w ramach działania **„Poprawianie i rozwijanie infrastruktury związanej z rozwojem i dostosowywaniem rolnictwa i leśnictwa przez gospodarowanie rolniczymi zasobami wodnymi”** objętego Programem Rozwoju Obszarów Wiejskich na lata 2007 - 2013 (Dz. U. z 2008 r. nr 122, poz. 791)

Rozporządzenie Ministra Rolnictwa i Rozwoju Wsi z dnia 25 czerwca 2008 r. w sprawie szczegółowych warunków i trybu przyznawania oraz wypłaty pomocy finansowej w ramach działania **„Wdrażanie Projektów Współpracy”** objętego programem rozwoju obszarów wiejskich na lata 2007 – 2013. (Dz. U. z 2008 r. nr 128, poz. 822)

Rozporządzenie Ministra Rolnictwa i Rozwoju Wsi z dnia 8 lipca 2008 r. w sprawie szczegółowych warunków i trybu przyznawania pomocy finansowej w ramach działania **„Wdrażanie lokalnych strategii rozwoju”** objętego programem rozwoju obszarów wiejskich na lata 2007 – 2013. (Dz. U. z 2008 r. nr 138, poz. 868 z późn. zm.)

Rozporządzenie Ministra Rolnictwa i Rozwoju Wsi z dnia 27 lutego 2008 r. w sprawie podziału środków Programu Rozwoju Obszarów Wiejskich na lata 2007 – 2013 (Dz. U. Nr 34 poz. 199 z późn. zm.).

2.3. Przepisy wewnętrzne Ministerstwa Rolnictwa i Rozwoju Wsi

Regulamin organizacyjny Ministerstwa Rolnictwa i Rozwoju Wsi z dnia 30 czerwca 2008 roku.

Wewnętrzny regulamin organizacyjny Departamentu Rozwoju Obszarów Wiejskich z dnia 10 lipca 2009 r.

3. Zasady monitoringu i sprawozdawczości PROW 2007-2013

Finansowe wykonanie programu w ramach osi i działań – zawiera:

- zestawienie wydatków kwalifikowalnych i niekwalifikowalnych poniesionych w okresie sprawozdawczym dla osi i działań jak również od momentu rozpoczęcia realizacji Programu,
- zestawienie prognozowanych wartości płatności, jakie zostaną zrealizowane na rzecz beneficjentów i odpowiadającego im współfinansowania krajowego dla osi i działań na kolejny okres sprawozdawczy;

będące załącznikami do półrocznych i rocznych sprawozdań z postępu prac w realizacji PROW 2007-2013 oraz ostatniego sprawozdania z postępu prac w realizacji PROW 2007-2013 (zestawienie prognozowanych wartości płatności, jakie zrealizowane będą na rzecz beneficjentów i odpowiadającego im współfinansowania krajowego dla osi i działań na następny okres sprawozdawczy nie dotyczy sprawozdania ostatniego).

3.1. Wskaźniki monitorowania

Wskaźniki monitorowania zostały zdefiniowane dla PROW zgodnie z wytycznymi zawartymi we Wspólnych Ramach Monitorowania i Oceny, przy uwzględnieniu specyfiki poszczególnych działań realizowanych w ramach Programu. Określono wskaźniki bazowe odnoszące się do stanu wyjściowego w zakresie rolnictwa i obszarów wiejskich oraz środowiska w Polsce, a także wskaźniki produktu, rezultatu i oddziaływań Programu. Wskaźniki służyć będą mierzeniu postępów, efektywności i skuteczności realizacji Programu w odniesieniu do jego celów. Dane dla celów monitoringu będą gromadzone na poziomie operacji, działań i osi priorytetowych.

Obligatoryjnie, gdy będzie to możliwe, monitorowany będzie udział kobiet i mężczyzn w działaniach Programu.

Powyższe dane będą przedstawiane Komitetowi Monitorującemu w celu realizacji jego zadań. Realizacja Programu Rozwoju Obszarów Wiejskich na lata 2007-2013 podlega monitorowaniu przez: Instytucję Zarządzającą, Komitet Monitorujący, Agencję Płatniczą oraz instytucje zaangażowane we wdrożenie poszczególnych działań. Informacja o postępach w realizacji PROW 2007-2013 przekazywana jest w postaci sprawozdań bieżących, zbiorczych sprawozdań bieżących oraz sprawozdań okresowych półrocznych i rocznych oraz końcowych. Wzory sprawozdań z realizacji PROW stanowią załączniki do niniejszych wytycznych.

3.2. Monitorowanie realizacji Programu

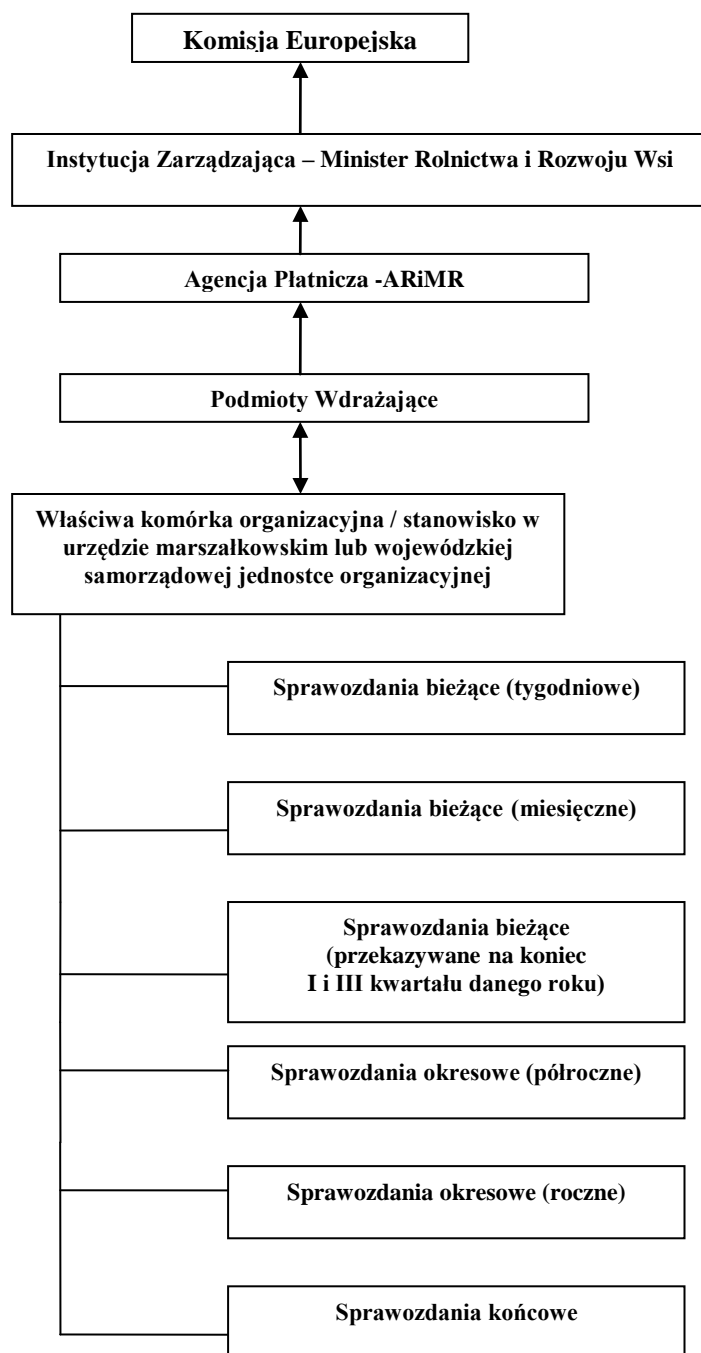
W celu uzyskania danych na temat przebiegu realizacji i efektów wdrażania PROW 2007-2013, będzie on poddany bieżącemu monitorowaniu. Realizację programu będą monitorować: Instytucja Zarządzająca, Komitet Monitorujący, Agencja Płatnicza oraz instytucje zaangażowane we wdrożenie poszczególnych działań. Monitoring będzie prowadzony na podstawie zdefiniowanych wskaźników bazowych odnoszących się do stanu wyjściowego w zakresie rolnictwa i obszarów wiejskich oraz środowiska w Polsce, oraz wskaźników produktu, rezultatu i oddziaływań Programu.

Informacje będą gromadzone na szczeblu Podmiotów Wdrażających oraz Agencji Płatniczej, na podstawie danych zawartych w dokumentach przedłożonych przez beneficjentów oraz dokumentów opracowywanych przez Podmioty Wdrażające i Agencję Płatniczą. Na podstawie zestawionych danych Podmioty Wdrażające będą przygotowywały sprawozdania bieżące i sprawozdania okresowe, w tym sprawozdania roczne z postępu realizacji działań. Dane będą przekazywane do Agencji Restrukturyzacji i Modernizacji Rolnictwa, a następnie do Instytucji Zarządzającej w formie elektronicznej oraz papierowej.

Na podstawie zbiorczych sprawozdań otrzymanych od Agencji Restrukturyzacji i Modernizacji Rolnictwa w Instytucji Zarządzającej przygotowane zostaną sprawozdania roczne oraz ostateczne sprawozdanie z realizacji Programu jak również informacje miesięczne przekazywane w formie pisemnej Radzie Ministrów i miesięczne informacje, publikowane na stronie internetowej MRiRW, w formie „PROWieści” z bieżącego stanu realizacji działań PROW 2007-2013.

Procedura ma charakter otwarty. Będzie ona modyfikowana i rozwijana stosownie do potrzeb oraz do możliwości i elastyczności udostępnionych systemów. Procedura uwzględnia aktualny stan faktyczny i będzie sukcesywnie uzupełniana o kolejne obszary sprawozdawcze po formalnym zatwierdzeniu zmian przez Zespół do spraw opracowania i modyfikacji procedur wykonywania zadań Instytucji Zarządzającej delegowanych do samorządów województw w ramach Programu Rozwoju Obszarów Wiejskich na lata 2007-2013.

4. Schemat blokowy - proces monitorowania PROW 2007-2013 dla zadań delegowanych do samorządów województw (sprawozdawczość pomiędzy uczestnikami procesu)



5. Rodzaje i zakresy sprawozdań

5.1. Sprawozdania bieżące (tygodniowe)

Sprawozdania bieżące przekazywane w trybie tygodniowym zawierają dane o przebiegu wdrażania działań PROW 2007-2013 realizowanych przez SW jako zadania delegowane, w tym dane dotyczące liczby złożonych wniosków o przyznanie pomocy, zawartych umów lub wydanych decyzji w sprawie przyznania tej pomocy.

Sprawozdania bieżące zawierają dane przygotowane według stanu na ostatni dzień roboczy danego tygodnia za okres od początku wdrażania działania.

Wzór sprawozdania bieżącego (tygodniowego) wraz z instrukcją wypełnienia przedstawia załącznik nr 1 do niniejszej procedury.

Procedura przygotowania sprawozdań bieżących (tygodniowych) z realizacji działań delegowanych do samorządów województw.

Za przygotowanie sprawozdań bieżących (tygodniowych) z realizacji zadań delegowanych w ramach PROW 2007-2013 do samorządów województw odpowiedzialny jest, upoważniony na podstawie przypisanego mu zakresu czynności, pracownik jednostki organizacyjnej UM / wojewódzkiej samorządowej jednostki organizacyjnej, odpowiedzialny za wdrażanie PROW 2007-2013.

Sprawozdania przygotowywane są na podstawie danych bieżących (tygodniowych) przez pracownika merytorycznego w danym UM. Do czasu przekazania i uruchomienia właściwej aplikacji podstawę do sporządzenia sprawozdań stanowią dane gromadzone w wersji elektronicznej na bieżąco wg stanu na dany dzień, przez pracowników między innymi za pomocą Elektronicznego Rejestru Wniosków stanowiącego *Załącznik nr 2¹* do niniejszej procedury. Opracowane sprawozdania bieżące (tygodniowe), po akceptacji i zatwierdzeniu przez jednego z przełożonych – dyrektora/kierownika komórki organizacyjnej lub osobę działającą w zastępstwie, przekazywane są w wersji elektronicznej (na adres poczty elektronicznej: Tabele_SMR@arimr.gov.pl.) Agencji Płatniczej **najpóźniej w drugim dniu roboczym kolejnego tygodnia.**

Ze względu na ujednolicenie oraz poprawność nadawania numerów kolejnym sprawozdaniom stworzono „Instrukcję tworzenia numeru sprawozdania”, która stanowi Załącznik nr 16 do niniejszej procedury.

¹ Samorzdy województw nie mają obowiązku obligatoryjnego używania narzędzia jakim jest ver. 4 Elektronicznego Rejestru Wniosków. Udostępnione narzędzie może służyć za bazę do gromadzenia i przechowywania danych w ramach działań PROW 07-13 wedle uznania danego SW. Nie mniej jednak w przypadku przekazywania danych przez SW, na prośbę IZ układ oraz zakres danych będzie wymagany tak jak w Elektronicznym Rejestrze Wniosków.

ver. 4 Elektronicznego Rejestru Wniosków – dla działań: Podstawowe usługi dla gospodarki i ludności wiejskiej, Odnowa i rozwój wsi, Funkcjonowanie lokalnej grupy działania, nabywanie umiejętności i aktywizacja, Wdrażanie lokalnych strategii rozwoju, Wdrażanie projektów współpracy, Poprawianie i rozwijanie infrastruktury związanej z rozwojem i dostosowywaniem rolnictwa i leśnictwa przez: scalanie gruntów i gospodarowanie rolniczymi zasobami wodnymi oraz Wybór Lokalnej Grupy Działania do realizacji Lokalnej Strategii Rozwoju.

5.2. Sprawozdania bieżące (miesięczne)

Sprawozdania bieżące przekazywane w trybie, miesięcznym zawierają dane o przebiegu wdrażania działań PROW 2007-2013 realizowanych przez SW jako zadania delegowane do samorządów województw, w tym dane dotyczące liczby złożonych wniosków o przyznanie pomocy, zawartych umów lub wydanych decyzji w sprawie przyznania tej pomocy. Informacje na temat „zrealizowanych płatności”, „płatności końcowych zrealizowanych dla operacji zakończonych” oraz „kwot odzyskanych” wypełnia ARiMR.

Sprawozdania bieżące miesięczne zawierają dane przygotowane według stanu na ostatni dzień roboczy danego miesiąca za okres od początku wdrażania każdego działania.

Wzór sprawozdania bieżącego (miesięcznego) wraz z instrukcją wypełnienia przedstawia załącznik nr 3 do niniejszej procedury.

Procedura przygotowania sprawozdań bieżących (miesięcznych) z realizacji działań delegowanych do samorządów województw.

Za przygotowanie sprawozdań bieżących (miesięcznych) z realizacji zadań delegowanych w ramach PROW 2007-2013 do samorządów województw odpowiedzialny jest, upoważniony na podstawie przypisanego mu zakresu czynności, pracownik jednostki organizacyjnej UM/wojewódzkiej samorządowej jednostki organizacyjnej, odpowiedzialny za wdrażanie PROW 2007-2013.

Sprawozdania przygotowywane są na podstawie danych bieżących (miesięcznych) przez pracownika merytorycznego w danym UM. Do czasu przekazania i uruchomienia właściwej aplikacji podstawę do sporządzenia sprawozdań stanowią dane gromadzone w wersji elektronicznej na bieżąco wg stanu na dany dzień, przez pracowników między innymi za pomocą Elektronicznego Rejestru Wniosków stanowiącego Załącznik nr 2¹ do niniejszej procedury.

Opracowane sprawozdania bieżące (miesięczne), po akceptacji i zatwierdzeniu przez jednego z przełożonych – dyrektora/kierownika komórki organizacyjnej lub osobę działającą w zastępstwie, przekazywane są w wersji elektronicznej (na adres poczty elektronicznej: Tabele_SMR@arimr.gov.pl.) i papierowej Agencji Płatniczej **najpóźniej w szóstym dniu roboczym kolejnego miesiąca.**

5.3. Sprawozdania bieżące miesięczne (na koniec I i III kwartału danego roku)

Sprawozdania bieżące miesięczne, przekazywane na koniec I i III kwartału danego roku, oprócz informacji wskazanych w rozdziale 5.2. (załącznik nr 3), zawierają dodatkowo:

- informacje o przeprowadzonych kontrolach oraz ich wynikach,
- informacje dotyczące realizacji zadań w zakresie informowania i rozpowszechniania informacji o Programie,
- informacje o napotkanych problemach we wdrażaniu Programu, w tym związanych z zapewnieniem zgodności ze wspólnotowymi politykami, i środkach podjętych w celu ich rozwiązania,

w formie tabel (załącznik nr 4), „*Dodatkowe informacje załączane do sprawozdania bieżącego przekazywanego, na koniec I i III kwartału danego roku*”, do niniejszej procedury.

Dodatkowe informacje, dotyczą wyłącznie okresu sprawozdawczego i uzupełniane są odpowiednio w tabelach „informacja o kontrolach”, „informacja i promocja” oraz „informacja o napotkanych problemach”.

1. Procedura przygotowania sprawozdań bieżących (przekazywanych, na koniec I i III kwartału danego roku), z realizacji działań delegowanych do samorządów województw.

Za przygotowanie sprawozdań bieżących (przekazywanych, na koniec I i III kwartału danego roku) z realizacji zadań delegowanych w ramach PROW 2007-2013 do samorządów województw odpowiedzialny jest, upoważniony na podstawie przypisanego mu zakresu czynności, pracownik jednostki organizacyjnej UM/wojewódzkiej samorządowej jednostki organizacyjnej, odpowiedzialny za wdrażanie PROW 2007-2013.

Sprawozdania przygotowywane są na podstawie danych bieżących (miesięcznych) poszerzonych o informacje dotyczące przeprowadzonych kontroli w ramach wdrażania Programu oraz ich wynikach, realizacji zadań w zakresie informowania i rozpowszechniania informacji o Programie, napotkanych problemach we wdrażaniu Programu, w tym związanych z zapewnieniem zgodności ze wspólnotowymi politykami, i środkach podjętych w celu ich rozwiązania w okresie sprawozdawczym przez pracownika merytorycznego w danym UM.

Do czasu przekazania i uruchomienia właściwej aplikacji podstawę do sporządzenia sprawozdań stanowią dane gromadzone w wersji elektronicznej na bieżąco wg stanu na dany dzień, przez pracowników między innymi za pomocą Elektronicznego Rejestru Wniosków stanowiącego Załącznik nr 2¹ do niniejszej procedury.

Opracowane sprawozdania bieżące (na koniec I i III kwartału danego roku), po akceptacji i zatwierdzeniu przez jednego z przełożonych – dyrektora/kierownika komórki organizacyjnej lub osobę działającą w zastępstwie, przekazywane są w wersji elektronicznej (na adres poczty elektronicznej: Tabele_SMR@arimr.gov.pl.) i papierowej Agencji Płatniczej **najpóźniej w szóstym dniu roboczym kolejnego miesiąca.**

5.4. Sprawozdania okresowe (półroczne)

Sprawozdania okresowe półroczne zawierają dane dotyczące przebiegu wdrażania działań Programu realizowanych przez SW jako zadania delegowane, w tym dane dotyczące liczby złożonych wniosków o przyznanie pomocy, zawartych umów lub wydanych decyzji w sprawie przyznania tej pomocy. Informacje na temat „zrealizowanych płatności”, „płatności końcowych zrealizowanych dla operacji zakończonych” oraz „kwot odzyskanych” wypełnia ARiMR, oprócz tabel monitorowania.

Dane te przekazuje się w odpowiednich sprawozdaniach, również według stanu na ostatni dzień roboczy danego okresu sprawozdawczego za okres od początku wdrażania Programu.

Pozostałe dane zawarte w sprawozdaniach okresowych dotyczą okresu sprawozdawczego.

Sprawozdania okresowe zawierają opisy czynności podejmowanych w ramach wykonywania zadań związanych z monitorowaniem i oceną Programu, w tym sposobu gromadzenia w formie elektronicznej danych dotyczących wdrażania Programu, przeprowadzonych kontroli w ramach wdrażania Programu oraz ich wyników, napotkanych problemów we wdrażaniu Programu, w tym związanych z zapewnieniem zgodności ze wspólnotowymi politykami, i środków podjętych w celu ich rozwiązania, opis zaleceń – Komitetu Monitorującego i ich realizacji oraz zaleceń instytucji zarządzającej i ich realizacji.

Ponadto sprawozdania okresowe półroczne zawierają informacje o wystąpieniu okoliczności wpływających na przebieg wdrażania Programu, nieprzewidzianych na etapie przygotowywania Programu jak również zawierają dane o wykorzystaniu pomocy technicznej przez dany samorząd województwa, informacje o realizacji zadań w zakresie informowania i rozpowszechniania informacji o Programie oraz informacje o systemie organizacyjnym wdrażania Programu.

Do sprawozdań okresowych dołącza się tabele monitorowania (zawarte w załączniku nr 8), zawierające dane o postępie wdrażania Programu w ujęciu ilościowym (wskaźniki monitorowania). Dane zawarte w tabelach monitorowania na etapie podpisanych umów oraz projektów zakończonych powinny być zgodne z informacjami przekazywanymi w ramach sprawozdań bieżących i okresowych.

Wzór sprawozdania okresowego półrocznego wraz z instrukcją wypełnienia przedstawia załącznik nr 5 do niniejszej procedury. SW, w odniesieniu do załączników do sprawozdania okresowego półrocznego, wypełniają jedynie części odnoszące się do działań przez nie wdrażanych.

4. Procedura przygotowywania okresowych sprawozdań półrocznych z realizacji działań PROW delegowanych do samorządów województw.

Za przygotowanie sprawozdań okresowych (półrocznych) z realizacji zadań delegowanych w ramach PROW 2007-2013 do samorządów województw odpowiedzialny jest, upoważniony na podstawie przypisanego mu zakresu czynności, pracownik jednostki organizacyjnej UM/wojewódzkiej samorządowej jednostki organizacyjnej, odpowiedzialny za wdrażanie PROW 2007-2013.

Sprawozdania przygotowywane są na podstawie danych półrocznych oraz kumulatywnych, poszerzonych o informacje dotyczące przeprowadzonych kontroli w ramach wdrażania Programu oraz ich wynikach, realizacji zadań w zakresie informowania i rozpowszechniania informacji o Programie, napotkanych problemach we wdrażaniu Programu, w tym związanych z zapewnieniem zgodności ze wspólnotowymi politykami, i środkach podjętych w celu ich rozwiązania w okresie sprawozdawczym przez pracownika merytorycznego w danym UM.

Do czasu przekazania i uruchomienia właściwej aplikacji podstawę do sporządzenia sprawozdań stanowią dane gromadzone w wersji elektronicznej na bieżąco wg stanu na dany dzień, przez pracowników między innymi za pomocą Elektronicznego Rejestru Wniosków stanowiącego Załącznik nr 2¹ do niniejszej procedury.

Opracowane sprawozdania okresowe (półroczne), po akceptacji i zatwierdzeniu przez jednego z przełożonych – dyrektora/kierownika komórki organizacyjnej lub osobę działającą w zastępstwie, przekazywane są w wersji elektronicznej (na adres poczty elektronicznej: Tabele_SMR@arimr.gov.pl.) i papierowej Agencji Płatniczej **najpóźniej w 20 dniu roboczym kolejnego półrocza następującego po półroczu objętym sprawozdaniem.**

5.5. Sprawozdania okresowe (roczne)

Sprawozdania okresowe roczne zawierają dane dotyczące przebiegu wdrażania działań Programu realizowanych przez SW jako zadania delegowane, w tym dane dotyczące liczby złożonych wniosków o przyznanie pomocy, zawartych umów lub wydanych decyzji w sprawie przyznania tej pomocy. Informacje na temat „zrealizowanych płatności”, „płatności końcowych zrealizowanych dla operacji zakończonych” oraz „kwot odzyskanych” wypełnia ARiMR, oprócz tabel monitorowania.

Dane te przekazuje się w odpowiednich sprawozdaniach, również według stanu na ostatni dzień roboczy danego okresu sprawozdawczego za okres od początku wdrażania Programu.

Pozostałe dane zawarte w sprawozdaniach okresowych dotyczą okresu sprawozdawczego. Sprawozdania okresowe zawierają opisy czynności podejmowanych w ramach wykonywania zadań związanych z monitorowaniem i oceną Programu, w tym sposobu gromadzenia w formie elektronicznej danych dotyczących wdrażania Programu, przeprowadzonych kontroli w ramach wdrażania Programu oraz ich wyników, napotkanych problemów we wdrażaniu Programu, w tym związanych z zapewnieniem zgodności ze wspólnotowymi politykami, i środków podjętych w celu ich rozwiązania, opis zaleceń – Komitetu Monitorującego i ich realizacji oraz zaleceń instytucji zarządzającej i ich realizacji.

Ponadto sprawozdania okresowe roczne zawierają informacje o wystąpieniu okoliczności wpływających na przebieg wdrażania Programu, nieprzewidzianych na etapie przygotowywania Programu jak również dane o wykorzystaniu pomocy technicznej przez dany samorząd województwa, informacje o realizacji zadań w zakresie informowania i rozpowszechniania informacji o Programie oraz informacje o systemie organizacyjnym wdrażania Programu.

Do sprawozdań okresowych rocznych dołącza się tabele monitorowania (stanowiące załącznik nr 8), zawierające dane o postępie wdrażania Programu w ujęciu ilościowym (wskaźniki monitorowania). Dane zawarte w tabelach monitorowania na etapie podpisanych umów oraz projektów zakończonych powinny być zgodne z informacjami przekazywanymi w ramach sprawozdań bieżących i okresowych.

Wzór sprawozdania okresowego rocznego wraz z instrukcją wypełnienia przedstawia załącznik nr 6 do niniejszej procedury. SW, w odniesieniu do załączników do sprawozdania okresowego rocznego, wypełniają jedynie części odnoszące się do działań przez nie wdrażanych.

5. Procedura przygotowywania okresowych sprawozdań rocznych z realizacji działań PROW delegowanych do samorządów województw.

Za przygotowanie sprawozdań okresowych (rocznych) z realizacji zadań delegowanych w ramach PROW 2007-2013 do samorządów województw odpowiedzialny jest, upoważniony na podstawie przypisanego mu zakresu czynności, pracownik jednostki organizacyjnej UM/wojewódzkiej samorządowej jednostki organizacyjnej, odpowiedzialny za wdrażanie PROW 2007-2013.

Sprawozdania przygotowywane są na podstawie danych rocznych oraz kumulatywnych, poszerzonych o informacje dotyczące przeprowadzonych kontroli w ramach wdrażania Programu oraz ich wynikach, realizacji zadań w zakresie informowania i rozpowszechniania informacji o Programie, napotkanych problemach we wdrażaniu Programu, w tym związanych z zapewnieniem zgodności ze wspólnotowymi politykami, i środkach podjętych w celu ich rozwiązania w okresie sprawozdawczym przez pracownika merytorycznego w danym UM.

Do czasu przekazania i uruchomienia właściwej aplikacji podstawę do sporządzenia sprawozdań stanowią dane gromadzone w wersji elektronicznej na bieżąco wg stanu na dany dzień, przez pracowników między innymi za pomocą Elektronicznego Rejestru Wniosków stanowiącego Załącznik nr 2¹ do niniejszej procedury.

Opracowane sprawozdania okresowe (roczne), po akceptacji i zatwierdzeniu przez jednego z przełożonych – dyrektora/kierownika komórki organizacyjnej lub osobę działającą w zastępstwie, przekazywane są w wersji elektronicznej (na adres poczty elektronicznej: Tabele_SMR@arimr.gov.pl.) i papierowej Agencji Płatniczej **najpóźniej w dniu 31 stycznia roku następującego po roku, którego dotyczy informacja.**

5.6. Sprawozdania końcowe

Sprawozdania końcowe zawierają dane sumaryczne dotyczące przebiegu wdrażania działań Programu realizowanych przez SW jako zadania delegowane, w tym dane dotyczące liczby złożonych wniosków o przyznanie pomocy, zawartych umów lub wydanych decyzji w sprawie przyznania tej pomocy. Informacje na temat „zrealizowanych płatności”, „płatności końcowych zrealizowanych dla operacji zakończonych” oraz „kwot odzyskanych” wypełnia ARiMR, oprócz tabel monitorowania.

Dane te przekazuje się w odpowiednich sprawozdaniach, również według stanu na ostatni dzień roboczy danego roku sprawozdawczego, w którym zakończono realizację działania.

Wszystkie dane zawarte w sprawozdaniach końcowych dotyczą podsumowania wdrażania działania. Sprawozdania końcowe zawierają opisy czynności podejmowanych w ramach wykonywania zadań związanych z monitorowaniem i oceną Programu, w tym sposobu gromadzenia w formie elektronicznej danych dotyczących wdrażania Programu, przeprowadzonych kontroli w ramach wdrażania Programu oraz ich wyników, napotkanych problemów we wdrażaniu Programu, w tym związanych z zapewnieniem zgodności ze wspólnotowymi politykami, i środków podjętych w celu ich rozwiązania, opis zaleceń – Komitetu Monitorującego i ich realizacji oraz zaleceń instytucji zarządzającej i ich realizacji. Ponadto sprawozdania końcowe zawierają informacje o wystąpieniu okoliczności wpływających na przebieg wdrażania Programu, nieprzewidzianych na etapie przygotowywania Programu jak również dane o wykorzystaniu pomocy technicznej przez samorządy województw, informacje o realizacji zadań w zakresie informowania i rozpowszechniania informacji o Programie oraz informacje o systemie organizacyjnym wdrażania Programu.

Również do sprawozdań końcowych dołącza się tabele monitorowania (stanowiące załącznik nr 8), zawierające dane o postępie wdrażania Programu w ujęciu ilościowym (wskaźniki monitorowania). Dane zawarte w tabelach monitorowania na etapie podpisanych umów oraz projektów zakończonych powinny być zgodne z informacjami przekazywanymi w ramach sprawozdań bieżących i okresowych.

Wzór sprawozdania końcowego wraz z instrukcją przedstawia załącznik nr 7 do niniejszej procedury. SW, w odniesieniu do załączników do sprawozdania końcowego, wypełniają jedynie części odnoszące się do działań przez nie wdrażanych.

6. Procedura przygotowywania sprawozdań końcowych z realizacji działań PROW delegowanych do samorządów województw.

Za przygotowanie sprawozdań końcowych z realizacji zadań delegowanych w ramach PROW 2007-2013 do samorządów województw odpowiedzialny jest, upoważniony na podstawie przypisanego mu zakresu czynności, pracownik jednostki organizacyjnej UM / wojewódzkiej samorządowej jednostki organizacyjnej, odpowiedzialny za wdrażanie PROW 2007-2013.

Sprawozdania przygotowywane są na podstawie danych zbiorczych, przez pracownika merytorycznego w danym UM.

Do czasu przekazania i uruchomienia właściwej aplikacji podstawę do sporządzenia sprawozdań stanowią dane gromadzone w wersji elektronicznej na bieżąco wg stanu na dany dzień, przez pracowników między innymi za pomocą Elektronicznego Rejestru Wniosków stanowiącego Załącznik nr 2¹ do niniejszej procedury.

Opracowane sprawozdania końcowe, po akceptacji i zatwierdzeniu przez jednego z przełożonych – dyrektora/kierownika komórki organizacyjnej lub osobę działającą w zastępstwie, muszą zostać przekazane w wersji elektronicznej (na adres poczty elektronicznej: Tabele_SMR@arimr.gov.pl.) i papierowej Agencji Płatniczej **najpóźniej w dniu 1 lutego 2016r.**

6. Tryb i terminy przekazywania sprawozdań

RODZAJE SPRAWOZDAŃ	TERMINY PRZEKAZYWANIA SPRAWOZDAŃ DO ARiMR	FORMA PRZEKAZYWANIA SPRAWOZDAŃ
Sprawozdania bieżące (tygodniowe)	najpóźniej w 2 dniu roboczym kolejnego tygodnia	elektronicznie
Sprawozdania bieżące (miesięczne)	najpóźniej w 6 dniu roboczym kolejnego miesiąca	elektronicznie i papierowo
Sprawozdania bieżące (przekazywane, na koniec I i III kwartału danego roku)	najpóźniej w 6 dniu roboczym kolejnego miesiąca	elektronicznie i papierowo
Sprawozdania okresowe (półroczne)	najpóźniej w 20 dniu roboczym kolejnego półrocza	elektronicznie i papierowo
Sprawozdania okresowe (roczne)	najpóźniej w dniu 31 stycznia roku następującego po roku, którego dotyczy sprawozdanie	elektronicznie i papierowo
Sprawozdania końcowe	najpóźniej w dniu 1 lutego 2016 roku	elektronicznie i papierowo

7. Zakres informacji koniecznych do wypełnienia sprawozdań okresowych półrocznych, rocznych i końcowych z realizacji działań w ramach Programu Rozwoju Obszarów Wiejskich na lata 2007-2013 – jako zadania delegowane do SW oraz tabel monitorowania, będących załącznikiem do sprawozdań okresowych, końcowego.

KOMÓRKA W DANYM UM	ETAP OBSŁUGI	DZIAŁANIA Z REALIZACJI PROW 2007 - 2013	ZRÓDŁA POZYSKIWANIA DANYCH I TERMINY ICH PRZEKAZYWANIA DO ARiMR	ZAKRES INFORMACJI
Właściwa komórka organizacyjna / stanowisko w urzędzie marszałkowskim lub wojewódzkiej samorządowej jednostce organizacyjnej	<p>1. monitorowanie realizacji wdrażanych działań oraz przygotowanie sprawozdań na potrzeby instytucji zarządzającej i agencji płatniczej;</p> <p>2. gromadzenie i przechowywanie dokumentacji związanej z obsługą wniosków beneficjentów;</p> <p>3. .rejestracja i przechowywanie w formie elektronicznej pozyskanych, zgromadzonych i opracowanych informacji i danych dotyczących wdrażania programu.</p>	<p>1 Podstawowe usługi dla gospodarki i ludności wiejskiej,</p> <p>2 Odnowa i rozwój wsi,</p> <p>3 Funkcjonowanie lokalnej grupy działania, nabywanie umiejętności i aktywizacja,</p> <p>4 Wdrażanie lokalnych strategii rozwoju,</p> <p>5 Wdrażanie projektów współpracy,</p> <p>6 Poprawianie i rozwijanie infrastruktury związanej z rozwojem i dostosowywaniem rolnictwa i leśnictwa przez: scalanie gruntów i gospodarowanie rolniczymi zasobami wodnymi</p> <p>oraz</p> <p>7 Wybór Lokalnej Grupy Działania do realizacji Lokalnej Strategii Rozwoju</p>	<p>SW (samorząd województwa)</p> <p>na podstawie danych gromadzonych kumulatywnie najpóźniej w 20 dniu roboczym po zakończeniu okresu sprawozdawczego dla tabel monitorowania za okres półrocza;</p> <p>na podstawie danych gromadzonych kumulatywnie najpóźniej dnia 31 stycznia dla tabel monitorowania za okres roku;</p> <p>na podstawie danych gromadzonych kumulatywnie dnia 1 lutego 2016 dla tabel monitorowania końcowych</p>	Informacje oraz dane zawarte w sprawozdaniach okresowych i końcowych. Tabele monitorowania będące załącznikiem do sprawozdań okresowych i końcowych niniejszej procedury

8. Sprawozdawczość beneficjenta, wykaz dokumentów dotyczących działań:
(sprawozdania z realizacji operacji, sprawozdanie z realizacji projektu współpracy, instrukcje wypełnienia oraz ankiety monitorujące wraz z instrukcjami wypełnienia), z przebiegu realizacji operacji w ramach poszczególnych działań Programu.

8.1. Działanie 321 Podstawowe usługi dla gospodarki i ludności wiejskiej

(załącznik nr 9) stanowią:

- 8.1.1. Sprawozdanie z realizacji operacji w ramach działania 321.
- 8.1.2. Instrukcja do sprawozdania z realizacji operacji w ramach działania 321.

8.2. Działanie 313, 322, 323 Odnowa i rozwój wsi

(załącznik nr 10) stanowią:

- 8.2.1. Sprawozdanie z realizacji operacji w ramach działania 313, 322, 323.
- 8.2.2. Instrukcja do sprawozdania z realizacji operacji w ramach działania 313, 322, 323.
- 8.2.3. Ankieta monitorująca dla działania 313, 322, 323.
- 8.2.4. Instrukcja wypełnienia ankiety monitorującej dla działania 313, 322, 323.

8.3. Działanie 4.31 Funkcjonowanie lokalnej grupy działania, nabywanie umiejętności i aktywizacja

(załącznik nr 11) stanowią:

- 8.3.1. Sprawozdanie z realizacji operacji w ramach działania 4.31.
- 8.3.2. Instrukcja do sprawozdania z realizacji operacji w ramach działania 4.31.

8.4. Działanie 4.1/413 Wdrażanie lokalnych strategii rozwoju

(załącznik nr 12) stanowią:

- 8.4.1. Sprawozdanie z realizacji operacji w ramach działania 4.1/413 tzw. „małe projekty”.
- 8.4.2. Instrukcja do sprawozdania z realizacji operacji w ramach działania 4.1/413 tzw. „małe projekty”.
- 8.4.3. Ankieta monitorująca dla działania 4.1/413 – tzw. „małe projekty”.
- 8.4.4. Instrukcja wypełnienia ankiety monitorującej dla działania 4.1/413 – tzw. „małe projekty”.
- 8.4.5. Sprawozdanie z realizacji operacji w ramach działania 4.1/413 „Odnowa i rozwój wsi”.
- 8.4.6. Instrukcja do sprawozdania z realizacji operacji w ramach działania 4.1/413 „Odnowa i rozwój wsi”.
- 8.4.7. Ankieta monitorująca dla działania 4.1/413 „Odnowa i rozwój wsi”.
- 8.4.8. Instrukcja wypełnienia ankiety monitorującej dla działania 4.1/413 „Odnowa i rozwój wsi”.

8.5. Działanie 4.21 Wdrażanie projektów współpracy

(załącznik nr 13) stanowią:

- 8.5.1. Sprawozdanie z realizacji operacji w ramach działania 4.21.
- 8.5.2. Instrukcja do sprawozdania z realizacji operacji w ramach działania 4.21.
- 8.5.3. Ankieta monitorująca dla działania 4.21.
- 8.5.4. Instrukcja wypełnienia ankiety monitorującej dla działania 4.21.
- 8.5.5. Sprawozdanie z realizacji projektu współpracy w ramach działania 4.21.
- 8.5.6. Instrukcja do sprawozdania z realizacji projektu współpracy w ramach działania 4.21.

8.6. Działanie 125 Poprawianie i rozwijanie infrastruktury związanej z rozwojem i dostosowywaniem rolnictwa i leśnictwa przez: scalanie gruntów oraz gospodarowanie rolniczymi zasobami wodnymi

(załączniki nr 14 i 15) stanowią:

- 8.6.1. Sprawozdanie z realizacji operacji w ramach działania 125 - scalanie.
- 8.6.2. Instrukcja do sprawozdania z realizacji operacji w ramach działania 125 - scalanie.
- 8.6.3. Sprawozdanie z realizacji operacji w ramach działania 125 - woda.
- 8.6.4. Instrukcja do sprawozdania z realizacji operacji w ramach działania 125 - woda.

Przygotowanie tabel monitorowania następuje na podstawie zestawienia danych pochodzących ze sprawozdań z realizacji operacji, sprawozdań z realizacji projektu współpracy oraz ankiet monitorujących.

Sprawozdania z realizacji operacji w ramach poszczególnych działań Programu przekazywane są wraz z wnioskiem o płatność ostateczną na formularzu udostępnionym przez ARiMR.

Na podstawie informacji uzyskanych ze sprawozdań pracownicy danej komórki urzędu marszałkowskiego zestawiają dane dotyczące wskaźników produktu w tabelach monitorowania.

Wypełnione tabele monitorowania przekazywane są do ARiMR w terminie określonym dla sporządzania załączników do sprawozdań rocznych z realizacji działań w ramach Programu Rozwoju Obszarów Wiejskich na lata 2007-2013.

9. Wybór Lokalnej Grupy Działania do realizacji Lokalnej Strategii Rozwoju.

Tabele monitorowania wraz z instrukcją dla wyboru Lokalnej Grupy Działania do realizacji Lokalnej Strategii Rozwoju są zawarte w załączniku nr 8.

(załączniki nr 16) stanowi „Instrukcja tworzenia numeru sprawozdania”.