

SPP ZOZ
IM. DR. ST. DERESZA
W CHOROSZCZY

Samodzielny Publiczny Psychiatryczny
ZAKŁAD OPIEKI ZDROWOTNEJ
im. dr. Stanisława Deresza w Choroszcz
16-070 Choroszcz, pl. im. dr. Zygmunta Brodowicza 1
tel. 85 719 10 91, fax 85 719 28 00
REGON 050580458, NIP 966-12-29-572

-2-

PROGRAM NAPRAWCZY

***SAMODZIELNEGO PUBLICZNEGO
PSYCHIATRYCZNEGO
ZAKŁADU OPIEKI ZDROWOTNEJ
IM. DR. STANISŁAWA DERESZA
W CHOROSZCZY
na lata 2020 - 2022***

Podstawa prawna: art. 59.4. ustawy z dnia 15 kwietnia 2011r. o działalności leczniczej (Dz.U. 2020 poz. 295 ze zm.).

Choroszcz, wrzesień 2020

Spis treści:

<i>I. WPROWADZENIE.....</i>	<i>3</i>
<i>II. OPIS ORGANIZACJI.....</i>	<i>4</i>
<i>III. ANALIZA SYTUACJI EKONOMICZNO – FINANSOWEJ ZA POPRZEDNI ROK OBROTOWY</i>	<i>10</i>
<i>IV. AKTUALNA SYTUACJA EKONOMICZNO – FINANSOWA</i>	<i>15</i>
<i>V. PROGNOZA SYTUACJI EKONOMICZNO - FINANSOWEJ NA KOLEJNE LATA.....</i>	<i>36</i>
<i>VI. ANALIZA SWOT.....</i>	<i>44</i>
<i>VII. DZIAŁANIA NAPRAWCZE</i>	<i>46</i>
<i>VIII. PODSUMOWANIE.....</i>	<i>59</i>

I. WPROWADZENIE

Celem niniejszego programu naprawczego jest analiza sytuacji Samodzielnego Publicznego Psychiatrycznego Zakładu Opieki Zdrowotnej im. dr. Stanisława Deresza w Choroszczy (dalej: Zakład, Szpital, Szpital Psychiatryczny w Choroszczy, SPP ZOZ w Choroszczy), kontynuowanie procesu systemowych zmian organizacyjnych, ekonomicznych, finansowych, majątkowych i technicznych dostosowanych

do efektywnej realizacji zadań jednostki. Wskazanie podstawowych elementów determinujących jego obecne oraz przyszłe działanie oraz zaproponowanie niezbędnych do wprowadzenia zmian, które przywrócą mu zdolność do stabilnego długookresowego działania i rozwoju. Efektem tych zmian jest przywrócenie równowagi wewnętrznej szpitala w ujęciu operacyjnym oraz bilansowym.

II. OPIS ORGANIZACJI

1. Nazwa jednostki

Samodzielny Publiczny Psychiatryczny Zakład Opieki Zdrowotnej im. dr. Stanisława Deresza w Choroszczy.

2. Siedziba jednostki

16 – 070 Choroszcz, Plac im. dr Zygmunta Brodowicza 1.

3. Numery identyfikacyjne

NIP: 9661229572 REGON: 050580458

4. Podstawowy przedmiot działalności jednostki

Prowadzenie działalności leczniczej polegającej na udzielaniu świadczeń zdrowotnych służących zachowaniu, ratowaniu, przywracaniu i poprawie zdrowia, a także szerzenie promocji zdrowia.

Do zadań Zakładu należy:

- udzielanie świadczeń w rodzaju opieka psychiatryczna i leczenie uzależnień w trybie oddziałów stacjonarnych, dziennych oraz opieki domowej i leczenia środowiskowego,
- udzielanie świadczeń w rodzaju leczenie szpitalne w zakresie neurologii,
- udzielanie świadczeń w rodzaju rehabilitacja lecznicza w zakresie rehabilitacja neurologiczna,
- udzielanie ambulatoryjnych świadczeń zdrowotnych,
- udzielanie świadczeń w zakresie diagnostyki – wykonywanie badań na rzecz leczonych chorych oraz pacjentów kierowanych na badania z innych ośrodków.

5. Właściwy sąd lub inny organ prowadzący rejestr

Sąd Rejonowy w Białymstoku, XII Wydział Gospodarczy Krajowego Rejestru Sądowego – Rejestr Stowarzyszeń, Innych Organizacji Społecznych i Zawodowych, Fundacji i Publicznych Zakładów Opieki Zdrowotnej, Numer KRS 0000003873.

6. Organy zarządzające i nadzorujące

Podmiotem tworzącym Samodzielny Publiczny Psychiatryczny Zakład Opieki Zdrowotnej im. dr Stanisława Deresza w Choroszczy jest Województwo Podlaskie,

Program Naprawczy

który wykonuje swoje zadania poprzez Sejmik Województwa Podlaskiego i Zarząd Województwa.

Organami Zakładu są: Dyrektor i Rada Społeczna. Dyrektor kieruje i zarządza Zakładem oraz reprezentuje go na zewnątrz. Dyrektor Zakładu jest przełożonym pracowników szpitala.

Rada Społeczna, jest organem inicjującym i opiniodawczym Województwa Podlaskiego oraz organem doradczym Dyrektora Zakładu.

W skład Rady Społecznej wchodzi:

jako przewodniczący - osoba wyznaczona przez Marszałka Województwa Podlaskiego,

jako członkowie:

- przedstawiciel Wojewody Podlaskiego,
- przedstawiciel Rektora Uniwersytetu Medycznego w Białymstoku,
- przedstawiciele wybrani przez Sejmik Województwa Podlaskiego w liczbie określonej przez ten organ nieprzekraczającej 15 osób.

7. Akty prawne stanowiące o organizacji Zakładu

- ustawa z dnia 15 kwietnia 2011 r. o działalności leczniczej (Dz. U. z 2020r. poz. 295 ze zm.),
- ustawa z dnia 27 sierpnia 2004 r. o świadczeniach opieki zdrowotnej finansowanych ze środków publicznych (Dz.U. z 2019 r. poz. 1373 ze zm.),
- ustawa z dnia 29 września 1994 r. o rachunkowości (Dz.U. 2019 r. poz. 351, ze zm.),
- ustawa z dnia 27 sierpnia 2009 r. o finansach publicznych (Dz.U. z 2019 r. poz. 869, ze zm.),
- innych przepisów regulujących działalność samodzielnych publicznych zakładów opieki zdrowotnej,
- Statut Samodzielnego Publicznego Psychiatrycznego Zakładu Opieki Zdrowotnej im. dr. Stanisława Deresza w Choroszczu,
- Regulamin Organizacyjny Samodzielnego Publicznego Psychiatrycznego Zakładu Opieki Zdrowotnej im. dr. Stanisława Deresza w Choroszczu.

8. Struktura organizacyjna

Szpital Psychiatryczny w Choroszczy jest placówką oferującą wszechstronną opiekę pacjentom z zaburzeniami psychicznymi i chorobami neurologicznymi. W swojej strukturze zawiera wiele sprofilowanych oddziałów stacjonarnych psychiatrycznych, oddział neurologiczny i oddział rehabilitacji neurologicznej, oddział dzienny, poradnię zdrowia psychicznego oraz poradnię neurologiczną. Oferuje dostęp do nowoczesnej bazy diagnostyki obrazowej. Wśród wysokiej klasy personelu oprócz lekarzy i pielęgniarek na oddziałach zatrudnieni są psychoterapeuci, psychologzy, terapeuci i rehabilitanci.

Rodzajami działalności leczniczej Zakładu są:

- 1) stacjonarne i całodobowe świadczenia zdrowotne:
 - a) szpitalne, które udzielane są w ramach zakładu leczniczego: Szpital
 - b) inne niż szpitalne, które udzielane są w ramach zakładu leczniczego: Zakład Opiekuńczo-Leczniczy z rehabilitacją psychiatryczną,
- 2) ambulatoryjne świadczenia zdrowotne, które udzielane są w ramach przedsiębiorstwa podmiotu leczniczego: Zespół Poradni Specjalistycznych.

W ramach zakładu leczniczego: Szpital, świadczenia szpitalne realizowane są w następujących jednostkach organizacyjnych i ich komórkach organizacyjnych:

- 1) Szpital, w skład którego wchodzi następujące komórki organizacyjne:
 - a) Izba Przyjęć
 - b) II Oddział psychiatrii sądowej o podstawowym zabezpieczeniu,
 - c) Oddział II z pododdziałem rehabilitacji psychiatrycznej,
 - d) Oddział III – psychogeriatrici,
 - e) Oddział ogólnopsychiatryczny IV – Klinika Psychiatrii UM w Białymstoku,
 - f) Oddział ogólnopsychiatryczny V,
 - g) Całodobowy pododdział detoksykacyjny dla osób uzależnionych od substancji psychoaktywnych,
 - h) Oddział ogólnopsychiatryczny VI,
 - i) Oddział leczenia alkoholowych zespołów abstynencyjnych,
 - j) Oddział psychiatrii sądowej o podstawowym zabezpieczeniu,
 - k) Oddział neurologiczny z pracownią elektroencefalograficzną,
 - l) Oddział terapii uzależnienia od alkoholu dla mężczyzn,
 - m) Oddział psychiatrii sądowej o wzmocnionym zabezpieczeniu,
 - n) Oddział Opieki Domowej,
 - o) Oddział ogólnopsychiatryczny dla chorych somatycznie („psychosomatyczny”),
 - p) Całodobowy oddział terapii uzależnienia od alkoholu dla kobiet,
 - q) Oddział leczenia zaburzeń nerwicowych i zaburzeń osobowości,
 - r) (wykreślony),
 - s) II Oddział psychiatrii sądowej o wzmocnionym zabezpieczeniu,
 - t) Oddział rehabilitacji neurologicznej,
 - u) Apteka Szpitalna,

Program Naprawczy

- v) Zespół Transportu Sanitarnego.
- 2) Dział Diagnostyki Laboratoryjnej, w skład którego wchodzi następujące komórki organizacyjne:
 - a) pracownia hematologii,
 - b) pracownia analityki ogólnej,
 - c) pracownia chemii klinicznej i immunologii.
- 3) Dział diagnostyki obrazowej, w skład którego wchodzi następujące komórki organizacyjne:
 - a) gabinet badań i zdjęć diagnostycznych,
 - b) gabinet badań i zdjęć kontrastowych,
 - c) gabinet USG.
- 4) Pracownia Fizjoterapii i Usprawnienia Leczniczego, w skład której wchodzi następujące komórki organizacyjne:
 - a) gabinet fizjoterapii,
 - b) gabinet usprawniania.

W ramach zakładu leczniczego: Zakład opiekuńczo-leczniczy z rehabilitacją psychiatryczną funkcjonuje:

Zakład opiekuńczo-leczniczy z rehabilitacją psychiatryczną.

Szpital i Zakład opiekuńczo-leczniczy z rehabilitacją psychiatryczną położone są w Choroszczy na działkach o łącznej powierzchni ponad 17 hektarów, na których posadowionych jest 46 budynków o łącznej powierzchni użytkowej 41.288 m². Budynki w zabudowie pawilonowej, w których prowadzona jest działalność medyczna, są zabytkowe.

W ramach zakładu leczniczego: Zespół Poradni Specjalistycznych, ambulatoryjne świadczenia zdrowotne udzielane są w następujących jednostkach organizacyjnych i ich komórkach organizacyjnych:

1. Podlaskim Centrum Leczenia Padaczek, w skład którego wchodzi następujące komórki organizacyjne:
 - 1) Specjalistyczna poradnia padaczek,
 - 2) Pracownia EEG.
2. Centrum Zdrowia Psychicznego i Leczenia Uzależnień, w skład którego wchodzi następujące komórki organizacyjne:
 - 1) Poradnia zdrowia psychicznego,
 - 2) Oddział dzienny dla chorych z zaburzeniami psychicznymi,
 - 3) Zespół leczenia środowiskowego,
 - 4) Poradnia terapii uzależnienia od alkoholu i współuzależnienia.

Komórki organizacyjne Centrum Zdrowia Psychicznego i Leczenia Uzależnień ściśle współpracują z komórkami organizacyjnymi Szpitala w celu zapewnienia kontynuacji leczenia w trybie stacjonarnym.

Program Naprawczy

Zespół Poradni Specjalistycznych zlokalizowany jest w Białymstoku, przy ul. Radzymińskiej 2 na działkach o łącznej powierzchni 0,34 ha, na których posadowiony jest jeden budynek o powierzchni użytkowej 1521 m².

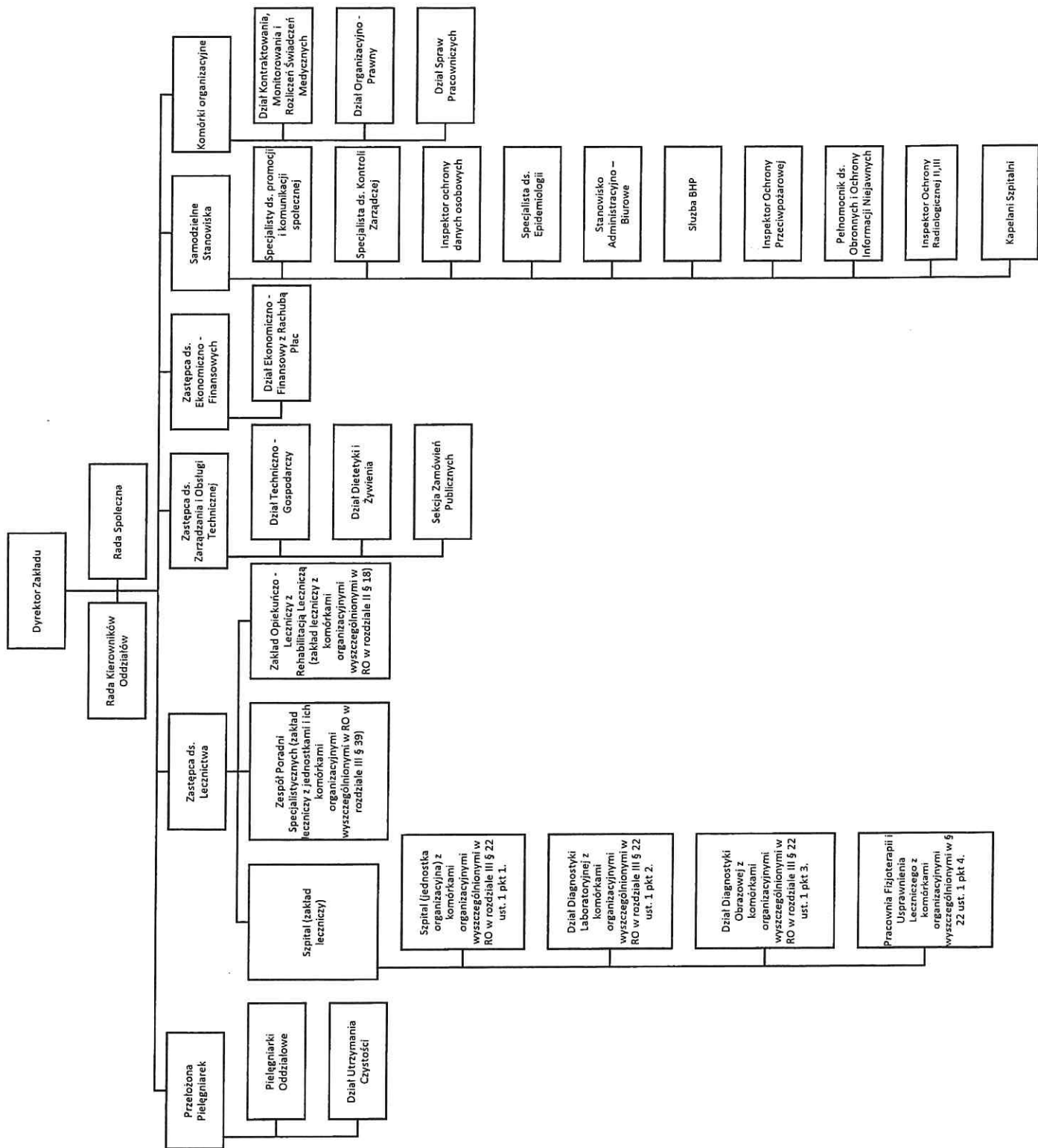
Działalność medyczną Zakładu wspierają następujące komórki organizacyjne działalności niemedyceynej i samodzielne stanowiska pracy:

- 1) Dział Kontraktowania, Monitorowania i Rozliczeń Świadczeń Medycznych,
- 2) Dział Ekonomiczno – Finansowy z Rachubą Płac,
- 3) Dział Techniczno - Gospodarczy,
- 4) Dział Dietetyki i Żywienia,
- 5) Dział Spraw Pracowniczych,
- 6) Dział Organizacyjno-Prawny,
- 7) Sekcja Zamówień Publicznych.

Samodzielne stanowiska pracy:

- 1) Specjalisty ds. Epidemiologii
- 2) Służby BHP,
- 3) Inspektora Ochrony Przeciwpożarowej,
- 4) Pełnomocnika ds. Obronnych i Ochrony Informacji Niejawnych,
- 5) Specjalista ds. Kontroli Zarządczej,
- 6) Kapelani Szpitalni,
- 7) Inspektora Ochrony Danych Osobowych,
- 8) Stanowisko Administracyjno – Biurowe,
- 9) Stanowisko Specjalisty ds. promocji i komunikacji społecznej.

Schemat organizacyjny Szpitala Psychiatrycznego w Choroszczy przedstawiono na osobnej karcie.



III. ANALIZA SYTUACJI EKONOMICZNO – FINANSOWEJ ZA POPRZEDNI ROK OBROTOWY

Obowiązek sporządzenia raportu o sytuacji ekonomiczno-finansowej Zakładu określa art. 53a Ustawy z dnia 15 kwietnia 2011 r. o działalności leczniczej (Dz. U. z 2020 r. poz. 295 ze zm.).

Ocena sytuacji ekonomiczno – finansowej została opracowana w oparciu o teorię i zasady analizy wskaźnikowej, dostosowanej do warunków i specyfiki sektora ochrony zdrowia, na podstawie raportu z sytuacji ekonomiczno – finansowej sporządzonego zgodnie z Rozporządzeniem Ministra Zdrowia z dnia 12 kwietnia 2017 roku w sprawie wskaźników ekonomiczno – finansowych niezbędnych do sporządzenia analizy oraz prognozy sytuacji ekonomiczno – finansowej samodzielnych publicznych zakładów opieki zdrowotnej (Dz. U. z 2017 r. poz. 832 ze zm.).

Analizę sytuacji ekonomiczno – finansowej za 2019 rok przeprowadzono w oparciu o punktowe oceny przypisane poszczególnym wskaźnikom wyliczonym zgodnie ze sposobem określonym w/w rozporządzeniu.

ANALIZA WSKAŹNIKOWA I PUNKTOWA SYTUACJI FINANSOWEJ za 2019r.

Wskaźniki	Metoda ustalenia	Przedziały wartości	Ocena punktowa	Wskaźnik	Ocena
I. WSKAŹNIKI ZYSKOWNOŚCI					
Zyskowności netto	$\frac{\text{wynik netto} \times 100\%}{\text{przychody netto ze sprzedaży produktów} + \text{przychody netto ze sprzedaży towarów i materiałów} + \text{pozostałe przychody operacyjne} + \text{przychody finansowe}}$	poniżej 0,0 % od 0,0% do 2,0 % powyżej 2,0% do 4,0% powyżej 4,0%	0 3 4 5	-10,14%	0
Zyskowności działalności operacyjnej	$\frac{\text{wynik z działalności operacyjnej} \times 100\%}{\text{przychody netto ze sprzedaży produktów} + \text{przychody netto ze sprzedaży towarów i materiałów} + \text{pozostałe przychody operacyjne}}$	poniżej 0,0 % od 0,0% do 3,0 % powyżej 3,0% do 5,0% powyżej 5,0%	0 3 4 5	- 9,37%	0
Zyskowność aktywów	$\frac{\text{wynik netto} \times 100\%}{\text{Średni stan aktywów}}$	poniżej 0,0 % powyżej 0,0% do 2,0 % powyżej 2,0% do 4,0% powyżej 4,0%	0 3 4 5	-12,30%	0
RAZEM WSKAŹNIKI ZYSKOWNOŚCI		Maksymalna ocena pkt.	15	Uzyskane pkt.	0

Program Naprawczy

II. WSKAŹNIKI PŁYNNOSCI					
Płynności bieżącej	aktywa obrotowe - należności krótkoterminowe z tytułu dostaw i usług, o okresie spłaty powyżej 12 miesięcy - krótkoterminowe rozliczenia międzyokresowe (czynne) zobowiązania krótkoterminowe - zobowiązania z tytułu dostaw i usług, o okresie wymagalności powyżej 12 miesięcy + rezerwy na zobowiązania krótkoterminowe	poniżej 0,6 od 0,60 do 1,00 powyżej 1,00 do 1,50 powyżej 1,5 do 3,00 powyżej 3,00 lub jeżeli zobowiązania krótkoterminowe = 0 zł	0 4 8 12 10	0,26	0
Płynności szybkiej	aktywa obrotowe - należności krótkoterminowe z tytułu dostaw i usług, o okresie spłaty powyżej 12 miesięcy - krótkoterminowe rozliczenia międzyokresowe (czynne) - zapasy zobowiązania krótkoterminowe - zobowiązania z tytułu dostaw i usług, o okresie wymagalności powyżej 12 miesięcy + rezerwy na zobowiązania krótkoterminowe	poniżej 0,50 powyżej 0,50 do 1,00 powyżej 1,00 do 2,50 powyżej 2,50 lub jeżeli zobowiązania krótkoterminowe = 0 zł	0 4 8 13 10	0,25	0
RAZEM WSKAŹNIKI PŁYNNOSCI		Maksymalna ocena pkt.	25	Uzyskane pkt.	0
III. WSKAŹNIKI EFEKTYWNOŚCI					
Rotacji należności (w dniach)	$\frac{\text{średni stan należności z tytułu dostaw i usług} \times \text{liczba dni w okresie (365)}}{\text{przychody netto ze sprzedaży produktów} + \text{przychody netto ze sprzedaży towarów i materiałów}}$	poniżej 45 dni od 45 dni do 60 dni od 61 dni do 90 dni powyżej 90 dni	3 2 1 0	30	3
Rotacji zobowiązań (w dniach)	$\frac{\text{średni stan zobowiązań z tytułu dostaw i usług} \times \text{liczba dni w okresie (365)}}{\text{przychody netto ze sprzedaży produktów} + \text{przychody netto ze sprzedaży towarów i materiałów}}$	do 60 dni od 61 dni do 90 dni powyżej 90 dni	7 4 0	13	7
RAZEM WSKAŹNIKI EFEKTYWNOŚCI		Maksymalna ocena pkt.	10	Uzyskane pkt.	10
IV. WSKAŹNIKI ZADŁUŻENIA					
Zadłużenia aktywów %	$\frac{\text{(zobowiązania długoterminowe + zobowiązania krótkoterminowe + rezerwy na zobowiązania)}}{\text{aktywa razem}} \times 100\%$	poniżej 40 % od 40% do 60% powyżej 60% do 80% powyżej 80%	10 8 3 0	46,80%	8
Wypłacalności	$\frac{\text{zobowiązania długoterminowe + zobowiązania krótkoterminowe + rezerwy na zobowiązania}}{\text{fundusz własny}}$	od 0,00 do 0,50 od 0,51 do 1,00 od 1,01 do 2,00 od 2,01 do 4,00 powyżej 4,00 lub poniżej 0,00	10 8 6 4 0	-3,83	0
RAZEM WSKAŹNIKI EFEKTYWNOŚCI		Maksymalna ocena pkt.	20	Uzyskane pkt.	8
SUMA UZYSKANYCH PUNKTÓW					18

Wskaźniki zyskowności

Określają zdolność podmiotu do generowania zysków, a zatem ekonomiczną efektywność działalności. Ujemne wartości wskaźników informują, że koszty przewyższają przychody.

Wskaźnik zyskowności netto (%) o wartości (-) 10,14% obrazuje, jaką część przychodów stanowi odnotowana za rok obrotowy 2019 strata. W ten sposób jest określona efektywność gospodarki finansowej w odniesieniu do relacji przychody ogółem – koszty ogółem w danym podmiocie.

Zakład w roku 2019 osiągnął **wskaźnik zyskowności działalności operacyjnej** (%) na poziomie (-) 9,37%, co oznacza ekonomiczną nieefektywność działania SPP ZOZ w Choroszczy (z uwzględnieniem działalności podstawowej oraz pozostałej działalności operacyjnej).

Wskaźniki płynności

Określają zdolność podmiotu do terminowego regulowania zaciągniętych zobowiązań krótkoterminowych. Jeżeli poziom wskaźników obniża się, to występuje ryzyko utraty przez podmiot zdolności do terminowego regulowania zobowiązań. W przypadku, gdy wskaźniki są zbyt wysokie, może to świadczyć o nieefektywnym gospodarowaniu posiadanymi środkami obrotowymi, takimi jak zapasy, należności lub środki finansowe.

Wskaźniki płynności uzyskane przez Szpital Psychiatryczny w Choroszczy: wskaźnik bieżącej płynności na poziomie 0,26 oraz wskaźnik szybkiej płynności na poziomie 0,25 wskazują na niską zdolność Zakładu do terminowego spłacania swoich zobowiązań.

Wskaźnik rotacji należności

Określa długość cyklu oczekiwania podmiotu na uzyskanie należności za świadczone usługi. Wskaźnik rotacji należności – 30 dni dla roku 2019 oznacza, że nasz Zakład nie ma trudności ze ściągalnością swoich należności. Wskaźniki rotacji zobowiązań na poziomie 13 dni w roku 2019 określa okres, jaki jest potrzebny do spłacenia naszych zobowiązań.

Wskaźniki zadłużenia

Osiągnięte w roku 2019: wskaźnik zadłużenia aktywów na poziomie 46,80% informuje

o stopniu finansowania aktywów kapitałami obcymi. Wskaźnik ten określa naszą wiarygodność finansową. Wskaźnik wypłacalności określa wielkość funduszy obcych przypadającą na jednostkę funduszu własnego. Wartość tego wskaźnika na poziomie (-3,83) wskazuje na utratę zdolności Zakładu do regulowania zobowiązań.

Program Naprawczy

Z przedstawionych wielkości wynika, że w Samodzielnym Publicznym Psychiatrycznym Zakładzie Opieki Zdrowotnej im. dr. Stanisława Deresza w Choroszczy:

- Koszty prowadzenia działalności przewyższają przychody,
- Działalność jest ekonomicznie nieefektywna,
- Zakład ma niską zdolność do terminowego spłacania swoich zobowiązań.

Jednak, dzięki wypracowanym procedurom Zakład nie ma trudności ze ściąganiem swoich należności.

Na podstawie zaprezentowanych wyników należy stwierdzić, że sytuacja finansowa Samodzielnego Publicznego Psychiatrycznego Zakładu Opieki Zdrowotnej im. dr. Stanisława Deresza w Choroszczy jest niezmiernie trudna. Do najważniejszych problemów należą: ograniczona płynność finansowa i wysokie zadłużenie. Podmiot, który posiada ograniczoną płynność finansową traci elastyczność w podejmowaniu decyzji finansowych, a równocześnie zdolność do sterowania wynikiem finansowym. Opisana sytuacja wskazuje na konieczność podjęcia działań, które zapewnią środki do spłaty zobowiązań, bowiem działania obniżające koszty i zwiększające przychód nie będą skuteczne, jeżeli w międzyczasie zabraknie środków finansowych na obsługę bieżących płatności. W tym celu należy dążyć do zmniejszenia zadłużenia oraz zmniejszenia kosztu obsługi zadłużenia (odsetek od zobowiązań).

1. Informacja o istotnych zdarzeniach mających wpływ na sytuację ekonomiczno – finansową Szpitala Psychiatrycznego w Choroszczy

Do najważniejszych i niezależnych od nas przyczyn mających wpływ na sytuację ekonomiczno – finansową należą:

- a) zbyt niska wycena świadczeń psychiatrycznych: miesięczne przychody z wykonania świadczeń zdrowotnych nie pokrywają kosztów prowadzonej działalności,
- b) zbyt mała ilość świadczeń zakupywana przez płatnika systemowego: możliwości realizacji świadczeń wynikające z posiadanego potencjału Szpitala odpowiadają na rzeczywiste zapotrzebowanie społeczne na świadczone przez nas usługi. Płatnik systemowy w ostatecznym rozliczeniu (tj. włącznie z tzw. „ponad limitami”) zakupuje ok. 95-97 % wszystkich wykonanych usług, jednak za część z nich (za ok. 5-10 %) rozlicza się ze Szpitalem w ramach tzw. ugód, tj. w cenie za punkt niższej niż w umowie.

Program Naprawczy

Szczególną pozycją są świadczenia w oddziałach psychiatrii sądowej o podstawowym i wzmocnionym stopniu zabezpieczenia - łącznie cztery oddziały o pojemności 262 łóżek – świadczenia w nich realizowane ponad limit określony umową są opłacane przez POW NFZ w pełnej wysokości, jednak do ich „rozliczenia” dochodzi po zakończeniu obowiązywania umowy, tj. nawet po 12 miesiącach.

- c) Zwiększone koszty pracy od 1 stycznia 2020 roku wynikające z wprowadzenia minimalnego wynagrodzenia na poziomie 2 600,00 zł oraz minimalnej stawki za godzinę 17,00 zł w przypadku umów cywilno – prawnych, jak również wyłączenia dodatku stażowego z minimalnego wynagrodzenia. Ustawowy wzrost poziomu wynagrodzeń minimalnych spowodował również wzrost cen usług zamawianych przez Zakład u wykonawców zewnętrznych.
- d) Podwyższenie wynagrodzenia zasadniczego przez Dyrektora Zakładu z dniem 01.06.2020 r. o kwotę 150 zł grupie zawodowej pielęgniarek realizujące jeden z postulatów sporu zbiorowego jak również po części podwyżki od dnia 01.07.2020 r.
- e) Realizacja kolejnego (IV) etapu ustawy z dnia 8 czerwca 2017 r. o sposobie ustalania najniższego wynagrodzenia zasadniczego niektórych pracowników zatrudnionych w podmiotach leczniczych (podwyższenie wynagrodzenia zasadniczego kolejno 01.07.2017 r., 01.07.2018 r., 01.07.2019 r. i 1.07.2020 r.)
- f) Realizacja podwyżek dla pielęgniarek i ratowników, których koszty są częściowo refundowane przez Narodowy Fundusz Zdrowia.

IV. AKTUALNA SYTUACJA EKONOMICZNO – FINANSOWA

1. Skrócony bilans za lata 2018, 2019 i prognoza na 2020 r.

AKTYWA	31.12.2018	31.12.2019	PROGNOZA 31.12.2020
A. AKTYWA TRWAŁE	50 999 807,36	61 194 286,98	61 120 854,00
I. Wartości niematerialne i prawne			
II. Rzeczowe aktywa trwałe	50 999 807,36	61 194 286,98	60 965 636,00
III. Należności długoterminowe			
IV. Inwestycje długoterminowe			
V. Długoterminowe rozliczenia międzyokresowe			
B. AKTYWA OBROTOWE	8 221 735,67	7 824 690,91	5 280 400,00
I. Zapasy	428 348,44	375 909,00	375 900,00
II. Należności krótkoterminowe	6 224 463,16	5 535 557,32	3 000 000,00
III. Inwestycje krótkoterminowe	1 539 993,24	1 858 710,03	1 850 000,00
IV. Krótkoterminowe rozliczenia międzyokresowe	28 930,83	54 514,56	54 500,00
C. Należne wpłaty na kapitał (fundusz) podstawowy			
D. Udziały (akcje) własne			
SUMA AKTYWÓW	59 221 543,03	69 018 977,89	66 401 254,00

PASYWA	31.12.2018	31.12.2019	PROGNOZA 31.12.2020
A. KAPITAŁ (FUNDUSZ) WŁASNY	- 510 310,12	- 8 433 286,90	- 28 336 288,00
I. Kapitał (fundusz) podstawowy	10 165 384,49	10 131 811,67	10 131 811,00
II. Kapitał (fundusz) zapasowy, w tym:			
III. Kapitał (fundusz) z aktualizacji wyceny			
IV. Pozostałe kapitały (fundusze) rezerwowe			
V. Zysk (strata) z lat ubiegłych	- 7 682 600,17	- 10 675 694,61	- 18 565 099,00
VI. Zysk (strata) netto	- 2 993 094,44	- 7 889 404,04	- 19 903 000,00
VII. Odpisy z zysku netto w ciągu roku obrotowego (wielkość ujemna)			
B. ZOBOWIĄZANIA I REZERWY NA ZOBOWIĄZANIA	59 731 853,15	77 452 264,87	94 737 542,00
I. Rezerwy na zobowiązania	2 290 621,73	3 336 768,73	3 336 768,00
II. Zobowiązania długoterminowe	4 570 388,06	2 901 358,06	6 883 826,00
III. Zobowiązania krótkoterminowe	18 721 519,77	26 065 978,47	38 481 520,00
IV. Rozliczenia międzyokresowe	34 149 323,59	45 148 159,61	46 035 428,00
SUMA PASYWÓW	59 221 543,03	69 018 977,89	66 401 254,00

Wnioski płynące ze struktury bilansu:

- struktura kapitału jest niekorzystna, kapitał własny ulega sukcesywnemu obniżeniu, co wynika z ujemnych wyników finansowych,
- Szpital nie posiada kapitału zapasowego,
- wartość wyniku finansowego netto jest ujemna. W 2019 r. wynik finansowy pokazuje stratę ponad koszty amortyzacji. Prognoza na 2020 r. nie jest optymistyczna,
- struktura zobowiązań nie jest korzystna, ze względu na duży udział zobowiązań krótkoterminowych w zobowiązaniach ogółem,
- wartość zobowiązań krótkoterminowych znacznie przewyższa wartość należności krótkoterminowych, co oznacza, że Szpital nie jest w stanie na bieżąco regulować swoich zobowiązań; w sytuacji ujemnych wyników finansowych oraz braku zapłaty ze strony NFZ za wszystkie udzielone przez Szpital świadczenia,
- wartość zobowiązań długoterminowych wzrasta,
- stan zapasów w Szpitalu waha się.

2. Rachunek Zysków i Strat za lata 2018, 2019 i prognoza na 2020 r.

Wyszczególnienie	okres	okres	okres
	2018	2019	PROGNOZA 2020
A. Przychody netto ze sprzedaży i zrównane z nimi, w tym:	66 714 334,17	71 697 141,84	70 973 000,00
- od jednostek powiązanych			
I. Przychody netto ze sprzedaży produktów	66 708 078,76	71 671 570,42	70 933 000,00
II. Zmiana stanu produktów	6 255,41	25 571,42	40 000,00
III. Koszt wytworzenia produktów na własne potrzeby jednostki			
IV. Przychody netto ze sprzedaży towarów i materiałów			
B. Koszty działalności operacyjnej	73 168 107,38	84 019 243,78	95 467 300,00
I. Amortyzacja	3 307 444,34	2 710 967,64	3 900 000,00
II. Zużycie materiałów i energii	6 826 723,44	6 925 356,57	8 275 500,00
III. Usługi obce	5 901 568,62	6 032 758,90	9 808 100,00
IV. Podatki i opłaty	608 579,93	606 527,90	738 800,00
V. Wynagrodzenia	46 007 414,30	55 096 104,30	58 500 000,00
VI. Ubezpieczenia społeczne i inne świadczenia	10 402 912,93	12 372 236,08	13 915 500,00
VII. Pozostałe koszty rodzajowe	113 463,82	275 292,39	329 400,00
VIII. Wartość sprzedanych towarów i materiałów			

Program Naprawczy

C. Zysk (strata) ze sprzedaży (A-B)	- 6 453 773,21	- 12 322 101,94	- 24 494 300,00
D. Pozostałe przychody operacyjne	3 877 535,23	6 132 774,31	5 652 700,00
I. Zysk z tytułu rozchodu niefinansowych aktywów trwałych			20 000,00
II. Dotacje	2 898 392,53	2 245 113,76	3 380 000,00
III. Aktualizacja wartości aktywów niefinansowych			
III. Inne przychody operacyjne	979 142,70	3 887 660,55	2 252 700,00
E. Pozostałe koszty operacyjne i w tym	217 778,06	1 098 936,51	409 000,00
I. Strata ze zbycia niefinansowych aktywów trwałych	1 920,41		
II. Aktualizacja wartości aktywów niefinansowych	9 803,20	5 411,78	
III. Inne koszty operacyjne	206 054,45	1 093 524,73	409 000,00
F. Zysk (strata) z działalności operacyjnej (C+D-E)	- 2 794 016,04	- 7 288 264,14	- 19 250 600,00
G. Przychody finansowe	575,95	556,02	600,00
I. Dywidendy i udziały w zyskach			
- w tym od jednostek powiazanych			
II. Odsetki	567,10	556,02	500,00
- w tym od jednostek powiazanych			
III. Zysk ze zbycia inwestycji			
IV. Aktualizacja wartości inwestycji			
V. Inne	8,85		100,00
H. Koszty finansowe	199 654,35	601 695,92	653 000,00
I. Odsetki	199 528,99	378 254,43	640 000,00
- w tym dla jednostek powiazanych			
II. Strata ze zbycia inwestycji			
III. Aktualizacja wartości inwestycji			
IV. Inne	125,36	223 441,49	13 000,00
I. Zysk(strata) z działalności gospodarczej (F+G-H)	- 2 993 094,44	- 7 889 404,04	- 19 903 000,00
J. Podatek dochodowy			
K. Pozostałe obowiązkowe zmniejszenia zysku (zwiększenie straty)			
L. Zysk (strata) netto (K-L-M)	- 2 993 094,44	- 7 889 404,04	-19 903 000,00

Wnioski płynące z analizy rachunku zysków i strat:

- Szpital osiągnął ujemne wyniki finansowe, w 2018 r. i w 2019 r. Strata w 2019r. jest powyżej amortyzacji. Prognoza na 2020 r. również zakłada stratę powyżej kosztów amortyzacji,

Program Naprawczy

- koszty z tytułu wynagrodzeń. umów cywilno – prawnych (kontrakty), ubezpieczeń społecznych i innych świadczeń stanowią w 2018 – 81,18%, w 2019 – 88,05 % wartości przychodów ze sprzedaży. W 2020r. wartość osiągnie podobny poziom. Z roku na rok następuje wzrost płacy minimalnej, co powoduje wzrost wynagrodzenia i zwiększenia składek z tytułu ubezpieczeń społecznych,
- Szpital jest zobowiązany do ustawowego podwyższenia minimalnego wynagrodzenia pracowników opieki zdrowotnej, zgodnie z ustawą z dnia 8 czerwca 2017 r. o sposobie ustalania najniższego wynagrodzenia zasadniczego niektórych pracowników zatrudnionych w podmiotach leczniczych (Dz. U. z 2019 r. poz. 1471 ze zm.). Ustawa zakłada, że minimalne wynagrodzenie zasadnicze będzie stanowiło iloczyn kwoty bazowej i współczynnika określonego w załączniku do ustawy, co spowoduje konieczność ich finansowania. Od dnia 1 lipca 2019 r. najniższe wynagrodzenie zasadnicze ustalało się jako iloczyn współczynnika pracy określonego w załączniku do ustawy i kwoty 4 200,00 złotych. Od 1 lipca 2020 r. w miejsce "kwoty bazowej" - 4 200,00 zł. brutto wchodzi wysokość 4918,17 złotych brutto. Docelowo – czyli od 1 stycznia 2022 r. – kwotę bazową będzie stanowiła równowartość przeciętnego wynagrodzenia miesięcznego brutto w gospodarce narodowej w roku poprzedzającym ustalenie, ogłoszonego przez Prezesa Głównego Urzędu Statystycznego w Dzienniku Urzędowym Rzeczypospolitej Polskiej "Monitor Polski". Takie rozwiązanie wprowadziło mechanizm corocznej automatycznej waloryzacji minimalnych kwot wynagrodzeń zasadniczych określonych w ustawie. Zgodnie z harmonogramem, wynagrodzenie pracowników opieki zdrowotnej zostanie podwyższone co najmniej o 20% kwoty stanowiącej różnicę między określonym w ustawie minimalnym wynagrodzeniem, a wynagrodzeniem zasadniczym pracownika. Natomiast w kolejnych latach wynagrodzenie te będzie corocznie podwyższane co najmniej o 20% kwoty stanowiącej różnicę między minimalnym wynagrodzeniem a wynagrodzeniem zasadniczym pracownika, aż do osiągnięcia docelowego poziomu wynagrodzenia minimalnego, zapisanego w ustawie.
- wynik finansowy na różnych poziomach jest ujemny w każdym z analizowanych okresów, co jest zjawiskiem niekorzystnym i świadczy o złej kondycji finansowej Szpitala.
- najważniejsze czynniki wpływające na ujemne wartości wyników finansowych netto to zbyt niskie przychody, nie pokrywające w pełni kosztów funkcjonowania Szpitala. Znacznym kosztem są też koszty finansowe, które Szpital ponosi z tytułu opóźnień w płatnościach oraz z tytułu zaciągniętych na spłatę zobowiązań kredytu i pożyczki.

Podsumowanie:

- kondycja finansowa Szpitala jest słaba, jednak nie wyróżnia się na tle podobnych całego kraju,
- obszary problemowe to rentowność, płynność oraz zadłużenie,
- bieżąca sytuacja Szpitala w chwili obecnej nie pozwala na zbilansowanie działalności.

3. Analiza strony przychodowej

Struktura przychodów Szpitala:

Rodzaje przychodów	2018		2019		I – VI 2020		Dynamika 2019/2018 w %
	wartość	udział w %	wartość	udział w %	Wartość	udział w %	
Przychody ze sprzedaży świadczeń finansowanych przez NFZ	64 991 787,66	92,07%	69 837 711,82	89,76%	33 387 243,13	90,89%	107,46%
Przychody z tytułu usług medycznych	1 62 291,21	1,50%	1 220 651,51	1,57%	603 197,04	1,64%	114,91%
Przychody z tytułu usług niemedycznych	653 999,89	0,93%	613 207,09	0,79%	603 197,04	0,54%	93,76%
Pozostałe przychody operacyjne	3 877 535,23	5,49%	6 132 774,31	7,88%	2 541 528,90	6,92%	158,16%
Przychody finansowe	578,71	0,00%	556,02	0,00%	553,23	0,00%	96,08%
Razem	70 586 192,70	100%	77 804 900,75	100%	36 732 065,22	100%	110,23%

Najważniejszy udział w strukturze całkowitych przychodów mają przychody z tytułu kontraktów zawartych z Narodowym Funduszem Zdrowia, które stanowią około 90% przychodów. Pozostałe około 10% przychodów stanowią przychody z tytułu usług medycznych i niemedycznych oraz pozostałe przychody operacyjne i przychody finansowe.

Zestawienie informacji na temat wysokości i wykonania kontraktów za 2018r.

Poz	Nazwa miejsca	Wartość umów	Wykonanie umów	% wykon.	Ponadlimit	Niewykonanie	Oplacone faktury
1	Oddział opieki domowej	55 008,00	47 034,00	85,5%	-	7 974,00	47 034,00
2	Oddział leczenia ostrych zaburzeń psychicznych	1 117 484,64	1 133 432,35	101,4%	-	-	1 091 025,95
3	Oddział ogólnop psychiatryczny IV klinika psychiatrii UM w Białymstoku	1 595 872,80	1 595 872,80	100,0%	-	-	1 595 872,80
4	Oddział ogólnop psychiatryczny V	1 557 681,84	1 557 968,26	100,0%	-	-	1 556 654,11
5	Oddział ogólnop psychiatryczny VI z pododdziałem podwójnej diagnozy	1 533 783,60	1 580 432,26	103,0%	-	-	1 533 557,76
6	Oddział ogólnop psychiatryczny dla chorych somatycznie (psychosomatyczny)	1 295 080,50	1 292 791,50	99,8%	-	2 289,00	1 292 791,50
7	Oddział leczenia zaburzeń nerwicowych	312 694,80	356 020,83	113,9%	167,47	-	312 416,13
8	Oddział III psychogeriatrji	1 488 134,00	1 482 190,05	99,6%	-	5 943,95	1 482 190,01
9	Oddział psychiatrii sądowej o podstawowym zabezpieczeniu	4 045 182,47	4 072 332,16	100,7%	4 155,96	-	4 043 714,12
10	II oddział psychiatrii sądowej o podstawowym zabezpieczeniu	2 637 700,57	2 652 559,13	100,6%	-	-	2 634 457,45
11	Pododdział psychiatrii sądowej o wzmocnionym zabezpieczeniu	680 283,78	679 227,12	99,8%	-	1 056,66	679 227,12
12	Oddział psychiatrii sądowej o wzmocnionym zabezpieczeniu	2 711 196,84	2 709 495,36	99,9%	-	1 701,48	2 709 495,36
13	Oddział odwykowy o wzmocnionym zabezpieczeniu	615 030,00	551 210,40	89,6%	-	63 819,60	551 210,40
14	Zakład opiekuńczo-leczniczy z reahabilitacją psychiatryczną	740 106,00	748 434,96	101,1%	326,16	-	738 904,56
15	Izba Przyjęć psychiatryczna (na okres I-XII)	136 218,00	136 218,00	100,0%	-	-	136 218,00
16	Izba Przyjęć Szpitala - UE	-	-	-	-	-	-
17	Całodobowy pododdział detoksykacyjny dla osób uzależnionych od substancji psychoaktywnych	146 526,60	158 455,44	108,1%	680,46	-	145 468,17
18	Oddział leczenia alkoholowych zespołów abstynencyjnych	1 485 987,50	1 504 724,00	101,3%	54,41	-	1 485 903,59
19	Całodobowy oddział terapii uzależnienia od alkoholu dla kobiet	439 122,45	441 821,06	100,6%	325,89	-	437 471,05
20	Oddział terapii uzależnienia od alkoholu dla mężczyzn	1 521 567,45	1 544 403,12	101,5%	57,17	-	1 521 360,98
21	Dodatek "P" (na okres I-VIII)	2 217 024,00	2 154 192,00	97,2%	-	62 832,00	2 208 055,96
21	Dodatek "P" (na okres IX-XII)	54 400,00	53 872,00	99,0%	-	528,00	
22	Dodatek "R"	112 360,00	112 360,00	100,0%	-	-	112 360,00
23	Dodatek "R"	44 000,00	41 184,00	93,6%	-	2 816,00	41 197,20
24	Dodatek "P" (na okres IX-XII)	13 085,92	13 085,92	100,0%	-	-	13 085,92
Razem opieka psych. i leczenie uzależnień (umowa na okres I-VI)		26 555 531,76	26 619 316,72	100,2%	5 767,52	148 960,69	26 369 672,14
1	Oddział leczenia ostrych zaburzeń psychicznych	1 314 546,24	1 408 061,54	107,1%	91 916,22	-	1 314 517,79
2	Oddział ogólnop psychiatryczny IV klinika psychiatrii UM w Białymstoku	1 723 162,67	1 723 479,78	100,0%	-	-	1 735 519,12
3	Oddział ogólnop psychiatryczny V	1 002 214,86	1 000 724,93	99,9%	-	1 489,94	999 271,22
4	Oddział ogólnop psychiatryczny VI z pododdziałem podwójnej diagnozy	1 727 835,20	1 752 719,81	101,4%	-	-	1 727 697,53
5	Oddział opieki domowej	45 208,80	45 208,80	100,0%	-	-	45 208,80
6	Zakład opiekuńczo-leczniczy z reahabilitacją psychiatryczną	789 964,56	805 635,05	102,0%	679,50	-	787 575,95
7	II oddział psychiatrii sądowej o podstawowym zabezpieczeniu	2 855 234,20	2 864 736,16	100,3%	323,03	-	2 852 182,62
8	Oddział psychiatrii sądowej o podstawowym zabezpieczeniu	4 328 935,00	4 352 638,68	100,5%	808,20	-	4 327 493,49
9	Całodobowy pododdział detoksykacyjny dla osób uzależnionych od substancji psychoaktywnych	116 248,00	116 678,87	100,4%	430,87	-	114 939,97

Poz	Nazwa miejsca	Wartość umów	Wykonanie umów	% wykon.	Ponadlimit	Niewykonanie	Oplacone faktury
10	Oddział terapii uzależnienia od alkoholu dla mężczyzn	1 571 238,11	1 604 547,58	102,1%	3 043,56	-	1 571 180,51
11	Całodobowy oddział terapii uzależnienia od alkoholu dla kobiet	458 535,12	460 412,01	100,4%	601,98	-	457 475,73
12	Oddział III psychogeriatry	1 776 540,66	1 837 395,44	103,4%	60 854,78	-	1 776 530,32
13	Oddział odwykowy o wzmocnionym zabezpieczeniu	500 104,80	500 104,80	100,0%	-	-	500 104,80
14	Oddział leczenia alkoholowych zespołów abstynencyjnych	1 707 457,34	1 745 339,94	102,2%	-	-	1 707 455,22
15	Oddział ogólnopsychiatryczny dla chorych somatycznie (psychosomatyczny)	1 445 152,06	1 463 401,94	101,3%	-	-	1 444 960,68
16	Oddział leczenia zaburzeń nerwicowych	219 454,40	220 016,50	100,3%	562,10	-	218 160,40
17	Oddział psychiatrii sądowej o wzmocnionym zabezpieczeniu	2 870 884,50	2 870 879,06	100,0%	-	5,45	2 870 879,00
18	Pododdział psychiatrii sądowej o wzmocnionym zabezpieczeniu	792 181,50	792 165,99	100,0%	-	15,51	792 166,01
19	Dodatek "R"	2 784,00	2 060,16	74,0%	-	723,84	2 071,85
20	Dodatek "R"	11 999,04	11 999,04	100,0%	-	-	11 999,05
21	Dodatek "P"	1 343 738,72	1 343 744,00	100,0%	-	-5,28	1 343 738,72
22	Dodatek "L"	276 417,30	270 357,96	97,8%	-	6 059,34	270 357,96
23	Dodatek "P"	341 028,34	341 026,77	100,0%	-	-	341 028,31
24	Dodatek "L"	221 133,84	221 133,84	100,0%	-	-	221 133,84
Razem opieka psych. i leczenie uzależnień (umowa na okres VII-XII)		27 441 999,26	27 754 468,65	101,1%	159 220,24	8 288,80	27 433 648,89
1	Oddział neurologiczny z pracownią EEG	5 413 635,75	5 601 933,68	103,5%	369,30	-	5 411 518,05
2	Dodatek "P" (na okres I-VIII)	224 880,00	224 880,00	100,0%	-	-	361 448,52
2	Dodatek "P" (na okres IX-XII)	136 560,00	136 560,00	100,0%	-	-	
3	Dodatek "R"	31 920,00	31 920,00	100,0%	-	-	31 920,00
4	Dodatek "R"	13 799,20	13 806,72	100,1%	-	-7,52	13 799,19
5	Dodatek "P" (na okres IX-XII)	42 351,70	42 351,70	100,0%	-	-	42 351,68
Razem leczenie szpitalne		5 863 155,14	6 051 452,10	103,2%	369,30	-7,52	5 861 037,44
1	Specj. poradnia padaczek - świadcz. w zakresie neurologii	295 017,32	319 685,60	108,4%	8,84	-	294 991,84
2	Specj. poradnia padaczek - świadcz. w zakresie neurologii - pierwszorazowe	11 302,72	11 301,01	100,0%	-	1,71	11 301,00
3	Specj. poradnia padaczek - świadcz. w zakresie neurologii-diagnostyka onkolog.	6,24	-	0,0%	-	6,24	-
4	Dodatek "P" (na okres I-VIII)	8 832,00	8 832,00	100,0%	-	-	14 719,40
4	Dodatek "P" (na okres IX-XII)	5 888,00	5 888,00	100,0%	-	-	
5	Dodatek "P" (na okres IX-XII)	616,29	616,29	100,0%	-	-	616,28
Razem ambul. opieka specjalist.		321 662,57	346 322,90	107,7%	8,84	7,95	321 628,52
1	Oddział rehabilitacji neurologicznej	1 312 212,75	1 314 382,20	100,2%	159,45	-	1 302 784,20
2	Dodatek "P" (na okres I-VIII)	87 480,00	87 480,00	100,0%	-	-	144 525,08
2	Dodatek "P" (na okres IX-XII)	57 040,00	57 040,00	100,0%	-	-	
3	Oddział rehabilitacji neurologicznej dla osób o znacznym stopniu niepełnosprawności	15 198,00	15 198,00	100,0%	-	-	15 198,00
4	Dodatek "L"	15 181,04	15 181,04	100,0%	-	-	15 181,04
5	Dodatek "P" (na okres IX-XII)	15 148,44	15 148,44	100,0%	-	-	15 148,44
6	Dodatek "L"	12 144,78	11 710,71	96,4%	-	434,07	11 710,71

Poz	Nazwa miejsca	Wartość umów	Wykonanie umów	% wykon.	Ponadlimit	Niewykonanie	Opłacone faktury
Rehabilitacja lecznicza		1 514 410,09	1 516 140,39	100,1%	159,45	434,07	1 504 547,47
1	Dzienny oddział terapii uzależnienia od alkoholu	279 248,00	273 761,28	98,0%	-	5 486,72	273 761,28
2	Poradnia zdrowia psychicznego	834 735,00	839 496,94	100,6%	-	-	834 704,26
3	Zespół leczenia środowiskowego	667 579,60	668 718,74	100,2%	50,78	-	667 462,96
4	Poradnia terapii uzależnienia od alkoholu i współuzależnienia	298 242,00	298 091,64	99,9%	-	150,36	298 091,61
5	Oddział dzienny dla chorych z zaburzeniami psychicznymi	447 810,37	446 616,50	99,7%	-	1 193,90	446 616,51
6	Dodatek "P" (na okres I-VIII)	53 984,00	49 279,76	91,3%	-	4 704,00	49 279,76
6	Dodatek "P" (na okres IX-XII)			-	-		
7	Dodatek "P" (na okres IX-XII)	4 741,72	4 741,72	100,0%	-	-	4 741,72
Razem opieka psych. i leczenie uzależnień		2 586 340,69	2 580 706,58	99,8%	50,78	11 534,98	2 574 658,10
1	Izba Przyjęć- neurologiczna (ryczałt) I półrocze	394 761,00	394 761,00	100,0%	-	-	807 289,00
1	Izba Przyjęć- neurologiczna (ryczałt) II półrocze	412 528,00	412 528,00	100,0%	-	-	
2	Izba Przyjęć Szpitala - UE	-	-		-	-	-
3	Dodatek "P" (na okres I-VIII)	62 399,40	62 400,00	100,0%	-	-	62 399,40
4	Dodatek "R"	38 908,00	38 908,00	100,0%	-	-	38 908,00
5	Dodatek "R"	17 998,70	18 012,00	100,1%	-	-	17 998,70
Razem leczenie szpitalne		926 595,10	926 609,00	100,0%	-	-	926 595,10
OGÓLEM		65 209 694,61	65 795 016,34	100,9%	165 576,13	169 218,97	64 991 787,66

Zestawienie informacji na temat wysokości i wykonania kontraktów za 2019r.

w zł

Poz	Nazwa miejsca	Umowy w 2019 roku	Wykonanie umów w 2019 roku	% wykon.	Ponadlimit	Niewykonanie	Opłacone faktury
1	Izba Przyjęć-psychiatryczna	449 040,00	449 040,00	100,0%	-	-	449 040,00
2	Dodatek "P"	139 251,36	139 248,00	100,0%	-	3,36	139 251,36
3	Dodatek "P"	42 759,00	42 758,99	100,0%	-	0,01	42 758,99
Razem opieka psych. i leczenie uzależnień 10-00-0361-19-23-04		631 050,36	631 046,99	100,0%	-	3,37	631 050,35
1	Oddział leczenia ostrych zaburzeń psychicznych (na okres I-VIII)	1 859 739,62	1 859 561,94	100,0%	-	177,63	1 859 561,94
2	Oddział ogólnop psychiatryczny IV klinika psychiatrii UM w Białymstoku (na okres I-VIII)	2 382 204,72	2 382 111,54	100,0%	-	93,18	2 382 111,50
3	Oddział ogólnop psychiatryczny V (na okres I-VIII)	1 406 496,00	1 405 217,07	99,9%	-	1 278,93	1 405 217,02
4	Oddział ogólnop psychiatryczny VI (na okres I-VIII)	2 420 656,22	2 420 600,22	100,0%	-	56,00	2 420 600,21
5	Oddział opieki domowej	91 872,00	91 854,90	100,0%	-	17,10	91 854,90
6	Zakład opiekuńczo-leczniczy z rehabilitacją psychiatryczną	1 704 221,15	1 704 207,67	100,0%	-	13,31	1 704 207,67
7	II oddział psychiatrii sądowej o podstawowym zabezpieczeniu	5 662 956,00	5 662 947,29	100,0%	-	8,71	5 662 947,32
8	Oddział psychiatrii sądowej o podstawowym zabezpieczeniu	8 848 459,10	8 848 448,81	100,0%	-	12,09	8 848 446,93
9	Całodobowy pododdział detoksykacyjny dla osób uzależnionych od substancji psychoaktywnych	202 928,00	202 901,71	100,0%	-	26,29	202 901,70
10	Oddział terapii uzależnienia od alkoholu dla mężczyzn	3 343 424,51	3 343 415,71	100,0%	-	8,81	3 343 415,71
11	Całodobowy oddział terapii uzależnienia od alkoholu dla kobiet	941 035,52	940 981,35	100,0%	-	54,17	940 981,40
12	Oddział III psychogeriatry	3 534 372,18	3 534 372,07	100,0%	-	0,11	3 534 372,09
13	Oddział odwykowy o wzmocnionym zabezpieczeniu (umowa na okres I-V)	145 173,60	145 173,60	100,0%	-	-	145 173,60
14	Oddział leczenia alkoholowych zespołów abstynencyjnych	3 612 456,90	3 616 815,82	100,1%	4 358,87	-	3 611 875,29
15	Oddział ogólnop psychiatryczny dla chorych somatycznie (psychosomatyczny) (na okres I-VIII)	1 937 031,57	1 936 979,73	100,0%	-	51,84	1 936 979,73
16	Oddział leczenia zaburzeń nerwicowych	532 708,00	532 698,54	100,0%	-	9,46	532 698,51
17	Oddział psychiatrii sądowej o wzmocnionym zabezpieczeniu	5 768 083,70	5 768 723,90	100,0%	640,20	-	5 768 081,40
18	II Oddział psychiatrii sądowej o wzmocnionym zabezpieczeniu	2 872 769,30	3 137 194,97	109,2%	264 425,70	-	2 872 175,94
19	Dodatek "P"	3 577 696,00	3 577 664,00	100,0%	-	32,00	3 577 661,12
20	Dodatek "P"	1 095 374,18	1 095 019,42	100,0%	-	354,76	1 095 019,42
21	Dodatek "L"	572 622,10	534 579,55	93,4%	-	38 042,55	534 579,55
22	Dodatek "L"	458 097,68	458 097,60	100,0%	-	0,08	458 097,68
Razem opieka psych. i leczenie uzależnień 10-00-00361-18-21-04		52 970 378,05	53 199 567,41	100,4%	269 424,77	40 237,02	52 928 960,63
1	Oddział neurologiczny z pracownią EEG	4 396 105,16	4 396 105,16	100,0%	-	-	4 396 105,16
2	Dodatek "P"	415 168,00	406 425,60	97,9%	-	8 742,40	406 425,60
3	Dodatek "P"	161 000,48	142 201,59	88,3%	-	18 798,89	142 201,59
4	Dodatek "R"	73 116,00	72 612,00	99,3%	-	504,00	72 608,88
Razem leczenie szpitalne 10-00-00361-17-18-03/01		5 045 389,64	5 017 344,35	99,4%	-	28 045,29	5 017 341,23
1	Specj. poradnia padaczek - świadcz. w zakresie neurologii	313 920,88	313 919,84	100,0%	-	1,04	313 919,84
2	Specj. poradnia padaczek - świadcz. w zakresie neurologii - pierwszorazowe	14 408,39	14 444,58	100,3%	36,19	-	14 311,91
3	Specj. poradnia padaczek - świadcz. w zakresie neurologii-diagnostyka onkolog.	12,48	-	0,0%	-	12,48	-
4	Dodatek "P"	17 664,00	17 664,00	100,0%	-	-	17 664,00

Poz	Nazwa miejsca	Umowy w 2019 roku	Wykonanie umów w 2019 roku	% wykon.	Ponadlimit	Niewykonanie	Opłacone faktury
5	Dodatek "P"	2 735,82	2 729,46	99,8%	-	6,36	2 729,46
Razem ambul. opieka specjalistyczna 10-00-00361-12-14-02/01		348 741,57	348 757,88	100,0%	36,19	19,88	348 625,21
1	Oddział rehabilitacji neurologicznej	1 307 489,04	1 307 489,04	100,0%	-	-	1 307 489,04
2	Oddział rehabilitacji neurologicznej dla osób o znacznym stopniu niepełnosprawności	10 475,40	10 475,40	100,0%	-	-	10 475,40
3	Dodatek "P"	190 256,00	190 256,00	100,0%	-	-	190 256,00
4	Dodatek "P"	61 516,80	61 516,75	100,0%	-	0,05	61 516,75
5	Dodatek "L"	34 588,80	34 586,80	100,0%	-	2,00	34 586,80
6	Dodatek "L"	27 671,04	26 289,08	95,0%	-	1 381,96	26 289,08
Razem rehabilitacja lecznicza 10-00-00361-17-20-05		1 631 997,08	1 630 613,07	99,9%	-	1 384,01	1 630 613,07
1	Poradnia terapii uzależnienia od alkoholu i współuzależnienia	466 636,68	466 627,21	100,0%	-	9,48	466 627,21
2	Zespół leczenia środowiskowego	679 834,00	679 714,41	100,0%	-	119,60	679 714,39
3	Oddział dzienny dla chorych z zaburzeniami psychicznymi	528 729,45	528 713,21	100,0%	-	16,25	528 713,20
4	Poradnia zdrowia psychicznego	901 419,55	901 419,54	100,0%	-	-	901 419,57
5	Dodatek "P"	57 632,00	57 616,00	100,0%	-	16,00	57 612,64
6	Dodatek "P"	17 559,70	17 559,65	100,0%	-	0,05	17 559,65
Razem opieka psych. i leczenie uzależnień 10-00-00361-19-24-04		2 651 811,38	2 651 650,02	100,0%	-	161,38	2 651 646,66
1	Izba Przyjęć- neurologiczna (ryczalt)	874 043,00	874 043,00	100,0%	-	-	874 043,00
2	Izba Przyjęć Szpitala - UE	-	-	0,0%	-	-	-
3	Dodatek "R"	209 688,00	207 884,16	99,1%	-	1 800,00	207 884,16
4	Dodatek "P"	4 800,00	4 800,00	100,0%	-	-	4 800,00
5	Dodatek "P"	1 847,84	1 407,18	76,2%	-	440,64	1 407,18
Razem leczenie szpitalne 10-00-00361-17-19-03/07		1 090 378,84	1 088 134,34	99,8%	-	2 240,64	1 088 134,34
1	Oddział leczenia ostrych zaburzeń psychicznych (na okres IX-XII)	930 966,40	930 961,20	100,0%	-	5,15	930 961,20
2	Oddział ogólnop psychiatryczny IV klinika psychiatrii UM w Białymstoku (na okres IX-XII)	1 212 023,68	1 212 019,94	100,0%	-	3,70	1 212 019,94
3	Oddział ogólnop psychiatryczny V (na okres IX-XII)	714 492,80	714 486,10	100,0%	-	6,72	714 486,11
4	Oddział ogólnop psychiatryczny VI (na okres IX-XII)	1 122 931,46	1 122 930,86	100,0%	-	0,67	1 122 930,83
5	Oddział ogólnop psychiatryczny dla chorych somatycznie (psychosomatyczny) (na okres IX-XII)	983 130,06	983 121,31	100,0%	-	8,75	980 636,54
6	Dodatek "P"	428 800,00	428 800,00	100,0%	-	-	428 800,00
7	Dodatek "P"	151 505,76	151 505,71	100,0%	-	0,05	151 505,71
Razem opieka psych. i leczenie uzależnień 10-00-00361-19-25-04		5 543 850,16	5 543 825,12	100,0%	-	25,04	5 541 340,33
OGÓLEM		69 913 597,08	70 110 939,18	100,3%	269 460,96	72 116,63	69 837 711,82

Zestawienie informacji na temat wysokości i wykonania kontraktów za I półrocze 2020r.

Poz	Nazwa miejsca	Wartość umowy 2020 rok	Wykonanie umowy w I półroczu 2020 roku	% wykon.	Ponadlimit	Niewykonanie	Zapłacone faktury
1	Izba Przyjęć-psychiatryczna	461 160,00	229 320,00	100,0%	-	-	229 320,00
2	Dodatek "P"	154 080,00	75 360,00	100,0%	-	-	75 360,00
3	Dodatek "P"	54 440,28	26 626,57	100,0%	-	-	26 626,46
Razem opieka psych. i leczenie uzależnień 10-00-0361-19-23-04		669 680,28	331 306,57	100,0%	-	-	331 306,46
1	Oddział opieki domowej	86 841,00	46 629,00	107,4%	3 204,00	-	43 425,00
2	Zakład opiekuńczo-leczniczy z reabilitacją psychiatryczną	1 549 963,80	918 066,44	118,5%	143 070,68	-	774 983,74
3	II oddział psychiatrii sądowej o podstawowym zabezpieczeniu	5 629 038,80	3 130 623,56	111,2%	316 077,56	-	2 806 036,66
4	Oddział psychiatrii sądowej o podstawowym zabezpieczeniu	8 624 225,40	4 716 012,69	109,4%	403 860,09	-	4 308 493,76
5	Całodobowy pododdział detoksykacyjny dla osób uzależnionych od substancji psychoaktywnych	226 412,50	121 713,75	107,5%	8 476,25	-	113 225,00
6	Oddział terapii uzależnienia od alkoholu dla mężczyzn	3 165 224,96	1 378 584,06	87,1%	-	204 048,90	1 576 614,90
7	Całodobowy oddział terapii uzależnienia od alkoholu dla kobiet	895 109,12	408 472,06	91,3%	-	39 108,10	446 837,74
8	Oddział III psychogeriatрії	3 375 394,02	1 679 490,62	99,5%	-	8 223,58	1 685 776,21
9	Oddział leczenia alkoholowych zespołów abstynencyjnych	3 503 841,69	1 664 872,16	94,6%	-	94 482,29	1 742 122,35
10	Oddział leczenia zaburzeń nerwcowych	418 308,00	231 406,89	114,7%	29 644,89	-	184 004,39
11	Oddział psychiatrii sądowej o wzmocnionym zabezpieczeniu	5 782 744,80	3 028 850,50	104,8%	137 452,90	-	2 891 397,59
12	II Oddział psychiatrii sądowej o wzmocnionym zabezpieczeniu	1 823 052,00	2 062 210,75	226,2%	1 150 676,35	-	911 515,90
13	Dodatek "P"	2 908 416,00	1 454 208,00	100,0%	-	-	1 454 208,00
14	Dodatek "P"	1 020 832,20	510 416,12	100,0%	-	-	510 416,01
15	Dodatek "L" (okres I-VI)	237 359,99	181 808,26	76,6%	-	55 551,73	181 808,26
16	Dodatek "L" (okres I-VI)	189 887,98	158 331,72	83,4%	-	31 556,26	158 331,72
Razem opieka psych. i leczenie uzależnień 10-00-00361-18-21-04		39 436 652,26	21 691 696,58	108,8%	2 192 462,72	432 970,86	19 789 197,23
1	Oddział neurologiczny z pracownią EEG	4 487 136,00	1 485 288,00	66,2%	-	758 280,00	2 076 102,00
2	Dodatek "P"	469 760,00	224 752,00	95,0%	-	11 728,00	224 754,08
3	Dodatek "P"	180 839,96	79 782,71	87,6%	-	11 253,22	79 784,86
4	Dodatek "R"	52 800,00	27 600,00	100,0%	-	-	27 600,00
Razem leczenie szpitalne 10-00-00361-17-18-03/01		5 190 535,96	1 817 422,71	69,9%	-	781 261,22	2 408 240,94
1	Specj. poradnia padaczek - świadcz. w zakresie neurologii	271 240,32	152 789,52	112,7%	17 169,36	-	136 707,34
2	Specj. poradnia padaczek - świadcz. w zakresie neurologii - pierwszorazowe	17 896,32	7 476,35	83,6%	-	1 471,81	7 476,35
3	Specj. poradnia padaczek - świadcz. w zakresie neurologii-diagnostyka onkolog.	12,48	-	0,0%	-	6,24	-
4	Dodatek "P"	17 664,00	8 832,00	100,0%	-	-	8 832,00
5	Dodatek "P"	3 622,80	1 811,39	100,0%	-	-	1 811,39
Razem ambul. opieka specjalistyczna 10-00-00361-12-14-02/01		310 435,92	170 909,26	110,1%	17 169,36	1 478,05	154 827,08
1	Oddział rehabilitacji neurologicznej	1 202 775,84	492 726,30	81,9%	-	108 661,62	601 163,52
2	Oddział rehabilitacji neurologicznej dla osób o znacznym stopniu niepełnosprawności	3 626,10	-	0,0%	-	3 619,98	-
3	Dodatek "P"	192 000,00	96 000,00	100,0%	-	-	96 000,00
4	Dodatek "P"	72 538,80	36 269,40	100,0%	-	-	36 269,34

Poz	Nazwa miejsca	Wartość umowy 2020 rok	Wykonanie umowy w I półroczu 2020 roku	% wykon.	Ponadlimit	Niewykonanie	Zapłacone faktury
5	Dodatek "L" (okres I-VI)	17 294,40	13 035,34	75,4%	-	4 259,06	13 035,34
6	Dodatek "L" (okres I-VI)	13 835,53	9 938,27	71,8%	-	3 897,26	9 938,27
Razem rehabilitacja lecznicza 10-00-00361-17-20-05		1 502 070,67	647 969,31	84,3%	-	120 437,92	756 406,47
1	Poradnia terapii uzależnienia od alkoholu i współuzależnienia	278 985,42	232 127,00	166,4%	92 630,06	-	139 350,36
2	Zespół leczenia środowiskowego	683 891,20	339 715,98	99,4%	-	1 990,42	305 532,57
3	Oddział dzienny dla chorych z zaburzeniami psychicznymi	388 590,64	134 855,29	69,3%	-	59 713,76	194 531,97
4	Poradnia zdrowia psychicznego	900 891,20	387 694,21	86,1%	-	62 760,19	435 931,15
5	Dodatek "P"	39 936,00	19 968,00	100,0%	-	-	19 968,00
6	Dodatek "P"	14 110,44	6 167,64	87,4%	-	887,55	6 168,66
Razem opieka psych. i leczenie uzależnień 10-00-00361-19-24-04		2 306 404,90	1 120 528,12	97,2%	92 630,06	125 351,92	1 101 482,71
1	Izba Przyjęć- neurologiczna (ryczalt)	926 712,00	460 824,00	100,0%	-	-	460 824,00
2	Izba Przyjęć Szpitala - UE	-	-	0,0%	-	-	-
3	Dodatek "P" (okres I-III)	3 600,00	2 608,00	72,4%	-	992,00	2 600,96
4	Dodatek "P" (okres I-III)	1 385,89	418,85	30,2%	-	967,04	417,61
5	Dodatek "R"	199 200,00	99 000,00	98,8%	-	1 200,00	99 000,00
Razem leczenie szpitalne 10-00-00361-17-19-03/07		1 130 897,89	562 850,85	99,4%	-	3 159,04	562 842,57
1	Oddział leczenia ostrych zaburzeń psychicznych	2 612 528,10	1 450 034,59	110,2%	133 889,89	-	1 312 918,91
2	Oddział ogólnop psychiatryczny IV klinika psychiatrii UM w Białymstoku	3 583 967,40	1 712 909,37	95,6%	-	79 062,63	1 770 393,44
3	Oddział ogólnop psychiatryczny V	2 160 837,90	1 077 196,89	100,8%	8 085,99	-	1 029 128,96
4	Oddział ogólnop psychiatryczny VI	3 514 118,40	1 774 550,12	100,4%	6 235,52	-	1 742 772,55
5	Oddział ogólnop psychiatryczny dla chorych somatycznie (psychosomatyczny)	2 934 938,82	1 361 429,53	93,4%	-	96 104,57	1 429 638,83
6	Dodatek "P"	1 457 920,00	712 736,00	97,9%	-	15 008,00	712 743,68
7	Dodatek "P"	443 465,27	221 972,90	100,0%	-	-	221 972,84
8	Dodatek "L" (okres I-VI)	16 912,80	13 402,80	79,2%	-	3 510,00	13 402,80
9	Dodatek "L" (okres I-VI)	13 530,23	10 724,66	79,3%	-	2 805,57	10 724,66
Razem opieka psych. i leczenie uzależnień 10-00-00361-19-25-04		16 738 218,92	8 334 956,86	99,4%	148 211,40	196 490,77	8 243 696,67
10	SARS-COV-2	-	-	-	-	-	39 243,00
OGÓŁEM		67 284 896,80	34 677 640,26	102,3%	2 450 473,54	1 661 149,78	33 387 243,13

Program Naprawczy

Najważniejszym źródłem finansowania działalności Zakładu jest kontrakt z Narodowym Funduszem Zdrowia Podlaskim Oddziałem Wojewódzkim w Białymstoku. Dodatkowe źródła przychodów, to:

- obserwacje sądowo-psychiatryczne,
- konsultacje i inne usługi medyczne na zlecenie podmiotów zewnętrznych,
- wynajem powierzchni,
- opłaty za szkolenia.

Podobnie jak w roku 2018 i 2019, w roku bieżącym mamy podstawy sądzić, iż wykonanie kontraktu z płatnikiem systemowym zostanie przekroczone, co umożliwi ubieganie się o opłacenie nadwykonań.

W tym miejscu należy zaznaczyć, iż w dniu 23.01.2019 r. Szpital stanął do ogłoszonego przez Podlaski Oddział Wojewódzki NFZ konkursu ofert na udzielanie świadczeń opieki zdrowotnej w zakresie: świadczenia dziennej terapii uzależnienia od alkoholu., które do tamtej pory były przez nas udzielane. Niestety oferta SPP ZOZ w Choroszczu nieostała wybrana. W związku z powyższym Zakład zmuszony był zamknąć Oddział dziennej terapii uzależnienia od alkoholu.

Ważną pozycją w wysokości kontraktu, nie związaną z poziomem liczby świadczeń są środki dedykowane na wzrost wynagrodzeń poszczególnych grup zawodowych wynikające z następujących przepisów:

1. Rozporządzenia Ministra Zdrowia z dnia 8 września 2015 roku w sprawie ogólnych warunków umów o udzielanie świadczeń opieki zdrowotnej (Dz. U. z 2016 r. poz. 1146, ze zm.) – dotyczy wzrostu wynagrodzenia dla pielęgniarek i ratowników,
2. Ustawy o zmianie ustawy o świadczeniach opieki zdrowotnej finansowanych ze środków publicznych oraz niektórych innych ustaw (Dz. U. z 2018 r. poz. 1532) – dotyczy wzrostu wynagrodzenia lekarzy specjalistów.

Środki otrzymane z NFZ OW w Białymstoku na wzrost wynagrodzeń

Lp.	lata	lekarze	pielęgniarki	ratownicy medyczni
1	2018	518 383,55	4 601 139,19	270 253,99
2	2019	1 53 553,11	6 337 169,47	280 493,04
3	I półrocze 2020	387 241 03	3 477 933,89	126 600,00
Razem		1 959 177,69	14 416 242,55	677 347,03

Z powyższych zestawień wynika, iż pierwotny kontrakt na 2020r. uległ zmniejszeniu w porównaniu do kontraktu z roku 2019. Szpital wykonuje założony kontrakt w 100%. Jednostka generuje ponad limity, które wykazują tendencję zwyżkową z roku na rok. Niewykonanie kontraktu na poszczególnych oddziałach spada.

4. Struktura kosztów szpitala

Rodzaje kosztów	2018		2019		I - VI 2020		Dynamika 2019/2018 w %
	wartość	udział w %	wartość	udział w %	wartość	udział w %	
Wynagrodzenia i świadczenia na rzecz pracowników	56 410 327,23	76,66%	67 468 340,38	78,71%	35 007 460,81	79,57%	119,60%
Zużycie materiałów	4 701 869,38	6,39%	4 779 736,53	5,58%	2 645 464,51	6,01%	101,66%
Media	2 124 854,06	2,89%	2 145 620,04	2,50%	1 486 345,82	3,38%	100,98%
Usługi obce	5 901 568,62	8,02%	6 032 758,90	7,04%	2 761 497,24	6,28%	102,22%
Podatki i opłaty	608 579,93	0,83%	606 527,90	0,71%	223 482,90	0,51%	99,66%
Pozostałe koszty rodzajowe	113 463,82	0,15%	275 292,39	0,32%	254 223,31	0,58%	242,63%
Amortyzacja	3 307 444,34	4,49%	2 710 967,64	3,16%	1 342 153,73	3,05%	81,97%
Pozostałe koszty operacyjne	217 778,06	0,30%	1 098 936,51	1,28%	35 833,16	0,08%	504,61%
Koszty finansowe	199 657,11	0,27%	601 695,92	0,70%	240 347,94	0,55%	301,36%
Razem		100%		100%		100%	

Program Naprawczy

Największy udział w strukturze kosztów mają wynagrodzenia i świadczenia na rzecz pracowników zatrudnionych w ramach umowy o pracę, które z roku na rok rosną w związku z realizacją wprowadzonych ustaw i rozporządzeń na szczeblu rządowym. Stanowią one około 80% całości kosztów. Następną najwyższą grupę kosztów stanowią usługi obce, w których zawarte są umowy cywilnoprawne (lekarze, pielęgniarki). Powyższych kosztów nie da się zniwelować, gdyż zasoby ludzkie są czynnikiem, który determinuje funkcjonowanie jednostki. Ponadto jednostka korzysta z usług medycznych zewnętrznych (badania tomografii komputerowej, rezonansu medycznego, specjalistyczne badania laboratoryjne).

Znaczny wzrost następuje w kosztach finansowych. Spowodowany on jest brakiem terminowości w opłacaniu zobowiązań Szpitala, co skutkuje naliczaniem odsetek.

Zestawienie informacji na temat przychodów, kosztów i wyników finansowych oddziałów za 2018r.

Lp.	Wyszczególnienie/oddział	Psychosomatyczny	Oddział terapii uzależnienia od alkoholu dla mężczyzn	Oddział terapii uzależnienia od alkoholu dla kobiet	Oddział leczenia alkoholowych zespołów abstynencyjnych	Oddział leczenia zaburzeń psychicznych	Oddział ogólnopsychiatryczny z try II - psychogeriatra	Oddział ogólnopsychiatryczny z try IV - Klinika Psychiatrii UM	Oddział ogólnopsychiatryczny z try VI	Oddział leczenia zaburzeń nerwowych	ZOL - Zakład opieki i leczenia z zaburzeniami psychicznymi	Oddział neurologiczny	Oddział rehabilitacji neurologicznej	Oddział psychiatryczny podziałem na poddziały	II Oddział psychiatryczny z podziałem na działy z zabezpieczeniem	II Oddział psychiatryczny z podziałem na działy z zabezpieczeniem	II Oddział psychiatryczny z podziałem na działy z zabezpieczeniem	Oddział ortopedyczny z wzmocnionym zabezpieczeniem	Opieka domowa
I	Liczba wykonanych oddziałów	50	66	21	60	60	60	60	60	60	54	57	20	109	73	15	15	12	
II	Liczba wykonanych oddziałów	16 582	23 416	6 737	17 656	15 247	19 839	20 082	19 839	3 977	16 098	20 075	5 748	30 356	25 153	4 665	4 275	2 636	
III	Przychody ogółem, w tym:	3 161 071,16	3 318 792,80	926 263,19	3 688 664,06	3 088 613,02	3 689 176,28	3 897 837,22	4 078 087,49	541 432,00	2 158 378,19	5 997 019,67	1 659 666,27	9 085 691,10	5 878 880,15	1 888 757,67	1 332 970,72	109 039,28	
IV	1 NFZ - umowa	3 104 775,75	3 258 167,81	911 661,63	3 553 243,24	2 720 675,57	3 599 846,22	3 585 166,78	3 677 512,54	530 576,53	1 767 760,34	5 867 829,55	1 499 355,55	9 003 754,75	5 804 809,49	1 490 872,31	1 251 001,64	108 967,57	
V	2 pozostałe (dotacja na pokrycie kosztów, dotacja na świadczenia, darowizny, praktyki studenckie)	56 295,40	80 624,99	13 601,56	115 420,82	347 937,45	89 330,06	312 670,44	409 574,95	19 855,47	390 617,85	129 190,12	360 310,72	85 936,35	74 070,66	104 885,36	81 977,08	61,71	
VI	3 Koszty bezpośrednie w tym:	3 104 698,00	2 734 216,71	615 591,66	3 461 429,90	3 043 312,46	3 390 147,59	3 482 086,58	4 285 153,80	427 208,70	2 095 913,90	5 942 869,25	2 596 608,97	5 600 691,89	3 512 798,62	1 281 060,35	1 431 212,21	122 862,08	
VII	1 Amortyzacja	67 759,72	114 172,96	15 469,85	121 209,97	244 135,00	119 020,35	4 198,85	71 777,85	17 499,05	30 579,92	131 004,47	404 503,97	129 800,76	91 102,55	13 675,00	96 880,41	91,71	
VIII	2 Zużycie materiałów i energii	333 911,86	224 110,27	57 260,91	413 527,17	294 324,67	394 059,28	364 137,36	337 052,41	51 604,26	261 060,10	914 685,79	100 325,49	524 230,54	323 289,37	57 331,11	97 750,51	7 104,02	
IX	3 Usługi obce	343 720,70	64 300,77	17 671,79	302 851,15	371 059,41	330 662,76	127 718,61	104 263,85	13 756,51	51 549,29	1 732 343,67	283 656,45	139 047,42	88 649,14	22 458,22	43 482,48	334,45	
X	4 Posażki i opłaty	14 676,57	24 789,66	1 842,85	24 663,16	30 170,52	21 166,57	23 201,37	29 289,56	5 994,12	28 913,01	11 886,97	25 246,10	52 869,96	32 978,44	6 921,56	15 043,35	652,44	
XI	5 Wynagrodzenia	1 906 885,66	1 904 464,09	442 720,30	2 129 512,44	2 125 804,59	2 044 336,72	2 423 798,49	3 029 656,05	285 316,09	1 429 746,66	2 503 963,93	1 403 531,48	3 890 574,92	2 439 624,00	2 564 703,65	959 790,26	95 794,15	
XII	6 Świadczenia na rzecz pracowników	437 745,49	402 370,96	80 598,07	469 835,99	477 778,27	489 901,91	599 031,90	722 114,08	53 038,67	295 064,72	568 964,42	289 345,32	865 162,29	537 155,12	600 229,73	219 925,20	18 615,31	
XIII	IV Koszty pośrednie:	727 727,98	542 164,87	133 664,40	806 339,60	680 126,96	771 885,76	647 266,92	806 320,97	93 453,21	364 188,91	1 966 090,27	363 678,11	989 746,94	610 339,55	71 627,60	294 355,37	16 418,98	
XIV	V Koszty ogółem	3 832 426,98	3 276 381,66	749 256,26	4 287 939,60	4 203 438,41	4 182 033,35	3 932 394,31	6 091 474,77	629 661,91	2 461 102,81	7 900 959,82	2 860 187,98	6 650 438,83	4 123 136,77	4 117 284,14	1 362 896,95	139 919,06	
XV	VI Wynik finansowy	671 354,83	82 410,92	176 006,93	-599 165,44	-1 134 826,39	-472 857,07	-231 506,26	-1 013 397,28	20 770,09	-302 724,62	-1 911 939,85	-1 100 521,71	2 469 252,27	1 755 741,98	233 660,72	-392 409,76	-29 979,78	
XVI	VII Wskaźnik wykorzystania łóżek (%)	91%	97%	88%	81%	91%	101%	92%	91%	68%	82%	96%	79%	65%	84%	85%	78%	60%	

Zestawienie informacji na temat przychodów, kosztów i wyników finansowych oddziałów za 2019r.

Lp.	Wydział/oddział	Psychosomatyczny	Oddział terapii uzależnienia od alkoholu dla kobiet	Oddział terapii uzależnienia od narkotyków	Oddział leczenia alkoholowych zaburzeń aktywności	Oddział leczenia zespołów zaburzeń psychicznych	Oddział ogólnopachytaryczny z IV - Klinika Psychiatrii UM	Oddział ogólnopachytaryczny z IV - oddział uzależnień od psychotropowych	Oddział ogólnopachytaryczny z IV - oddział uzależnień od psychotropowych	Oddział leczenia nerwicowych	ZOL - Zakład opiekuńczo-rehabilitacyjny psychiatryczny	Oddział neurologiczny	Oddział rehabilitacji neurologicznej	Oddział psychiatrii o podstawowym zabezpieczeniu	Oddział psychiatrii o podstawowym zabezpieczeniu	Oddział psychiatrii o podstawowym zabezpieczeniu	Opieka domowa
	Liczba łóżek	50	21	60	49	49	60	38	60	12	54	20	109	73	50	30	7
I	Liczba wykonanych oświadczeń	16 781	6 668	19 211	16 112	17 580	20 816	12 883	19 660	3 409	16 687	5 637	38 891	24 669	18 610	10 178	2 464
II	Przychody ogółem, w tym:	3 238 238,83	984 205,55	4 305 333,27	3 417 814,36	4 084 261,09	4 150 033,05	3 812 696,97	4 344 233,63	512 125,43	2 436 883,92	2 083 834,06	9 799 810,34	6 137 657,64	6 508 656,93	3 223 105,31	106 807,28
1	NFZ	3 181 837,28	3 574 098,09	855 999,63	2 847 317,48	4 009 026,46	3 738 741,26	2 842 601,20	3 751 818,85	494 785,83	2 026 658,10	1 638 490,42	9 689 515,35	6 068 897,21	6 164 508,02	2 867 493,69	106 807,28
3	pozostałe (dotacja na pokrycie amortyzacji, obsługa psychiatricznej, darowizny, prace studenckie)	53 398,55	101 426,49	10 140,76	570 496,88	75 234,63	4 111 290,79	370 898,77	592 414,78	17 329,60	419 225,72	108 130,35	453 345,64	67 760,43	345 148,31	355 811,62	-
III	Koszty bezpośrednie w tym:	3 738 859,80	1 507 872,53	4 222 568,85	4 520 660,57	3 768 029,92	4 226 511,86	3 100 710,96	3 658 009,95	1 097 918,80	2 302 376,28	6 339 124,81	2 908 210,99	4 074 192,27	4 236 597,00	2 901 807,70	132 323,49
1	Amortyzacja	56 196,52	154 706,00	29 858,02	231 312,50	99 820,27	2 840,30	18 284,68	38 796,13	26 232,25	30 578,92	107 077,49	336 566,41	89 812,63	78 606,32	88 807,04	-
2	Zużycie materiałów i energii (także materiały eksploatacyjne sprzętu diagnostycznego, sprzęt wentylacji, prądy inaktywne, mat. opatrunkowe, oświetlenie)	407 186,35	249 810,64	445 572,36	343 748,26	414 134,57	338 851,71	159 814,53	345 220,64	51 636,90	262 528,45	740 002,38	560 403,69	330 457,28	281 981,98	153 023,58	6 448,44
	Szynośle	88 919,24	125 320,52	35 377,24	101 700,65	85 396,31	109 208,66	68 227,75	104 176,04	16 560,35	68 293,48	29 872,24	101 079,46	103 216,73	71 345,69	48 815,87	2 094,73
	Energia elektryczna, ciepła	41 034,54	83 377,81	74 896,67	87 360,09	83 782,19	89 788,90	27 559,68	79 585,17	21 383,49	110 820,30	58 902,06	101 079,46	103 216,73	71 345,69	48 815,87	2 094,73
	pozostałe koszty zużycia materiałów diagnostycznych, sprzętu wentylacji, prądów inaktywne, komputerowe i/o drukarek, materiały eksploatacyjne	24 437,49	15 868,04	18 172,87	11 897,40	7 282,54	20 692,61	10 869,01	17 827,79	3 293,97	10 223,49	12 370,55	17 104,24	28 752,08	19 448,76	17 855,80	-
3	Usługi obce	417 686,07	70 307,54	15 490,53	368 420,09	425 903,41	338 907,78	136 037,05	114 217,08	10 526,13	54 028,22	1 608 506,66	298 236,98	100 539,98	73 784,94	52 297,26	586,14
	zakup procedur medycznych	43 551,84	6 444,80	1 423,08	65 582,89	57 005,60	68 051,42	20 280,57	19 970,72	200,32	7 449,71	977 678,61	2 189,59	24 514,57	23 566,51	20 158,41	11,21
	kontrakty medyczne	183 517,93	12 818,24	44 023,47	17 942,09	9 842,09	21 770,03	13 214,42	14 918,40	4 180,72	10 739,61	3 132,79	19 335,05	12 574,38	9 988,74	6 383,45	-
	pozostałe usługi obce (najmowy i usługi zarobkowe, usługi biurowe, opłaty za dostawę energii elektrycznej, ciepłej wody, telefonii, oprowadzanie gości, odbiór odpadów komunalnych i medycznych)	180 616,50	8 900,98	293 487,50	342 378,43	272 060,09	46 215,60	29 688,92	79 726,96	6 165,09	35 838,90	252 285,07	284 914,61	63 451,00	40 229,69	28 755,40	884,93
4	Podatki i opłaty	13 753,75	25 108,64	23 051,16	29 432,23	19 696,37	24 949,66	8 814,87	22 168,91	5 947,32	30 291,10	8 358,91	23 297,70	47 471,33	31 485,02	14 193,36	603,37
5	Wynagrodzenia	2 750 000,20	2 661 486,50	3 197 153,83	3 395 540,23	2 800 639,97	3 058 317,43	2 778 200,85	3 185 321,26	993 175,99	1 931 341,97	1 942 807,52	5 615 715,23	3 408 209,82	3 654 901,52	2 487 553,31	122 227,86
6	Swiadczenia na rzecz pracowników	87 038,91	86 520,16	85 175,37	84 743,84	91 631,36	118 520,69	81 212,12	153 285,93	10 400,21	63 606,63	123 433,82	62 182,32	185 063,79	113 647,43	128 384,56	2 425,68
IV	Koszty potrzebne:	760 544,99	502 894,13	212 451,77	799 386,46	838 805,07	739 316,11	508 096,95	747 469,32	132 567,00	400 229,56	1 984 388,86	358 516,61	678 973,57	550 090,65	354 003,46	36 968,20
V	Koszty ogółem	4 489 404,79	3 819 816,61	5 182 004,03	5 320 067,03	4 606 934,98	4 865 828,97	3 817 675,91	4 605 479,27	1 230 483,80	2 792 603,45	8 323 513,67	3 268 776,60	4 753 125,84	4 786 887,65	3 268 811,16	169 291,89
VI	Wynik finansowy	-1 251 170,96	-152 266,03	-776 116,76	-1 902 252,67	-522 873,90	-615 739,92	-604 984,94	-261 245,64	-718 360,37	-355 922,03	-1 182 892,54	-1 182 892,54	1 384 531,80	1 722 869,28	-42 705,85	-62 484,41
VII	Wskaźnik wykorzystania łóżek (%)	92%	95%	88%	90%	96%	94%	93%	90%	80%	85%	83%	77%	93%	102%	93%	98%

Zestawienie informacji na temat przychodów, kosztów i wyników finansowych oddziałów za I półrocze 2020r.

Lp.	Wykazanie oddziału	Psychosomacyjny	Oddział terapii uzależnień od alkoholu dla mężczyzn	Oddział terapii uzależnień od alkoholu dla kobiet	Oddział leczenia zespołów depresyjnych	Oddział leczenia zaburzeń psychicznych	Oddział leczenia zaburzeń psychicznych	Oddział ogólnopsychiatryczny	Oddział ogólnopsychiatryczny	Oddział leczenia zaburzeń nastrojowych	ZOL - Zakład opiekuńczo-terapeutyczny z oddziałem psychiatrycznym	Oddział neurologiczny	Oddział rehabilitacji neurologicznej	Oddział psychiatryczny z podstwowym pododdziałem	Oddział psychiatryczny z podstwowym oddziałem	II Oddział psychiatryczny z podstwowym oddziałem	Opisowa domowa
	Liczba łóżek	50	66	49	49	49	38	60	54	30	30	20	109	73	50	30	7
I	Liczba wykonanych oświadczeń	7 395	9 427	7 595	8 288	7 595	6 194	9 072	8 721	2 038	4 460	2 038	19 516	12 910	9 481	6 262	1 256
II	Przychody ogółem, w tym:	1 851 323,31	1 752 785,32	494 832,41	494 832,41	1 853 982,27	2 035 100,87	2 318 447,64	2 413 928,47	209 786,52	2 460 367,09	929 092,22	4 902 017,44	3 118 172,08	3 351 218,48	1 216 468,74	55 837,13
1	NIFZ - umowa	1 429 639,83	1 576 614,90	446 837,74	446 837,74	1 312 918,91	1 665 776,21	1 770 393,44	1 742 772,55	184 004,39	774 983,74	601 163,52	4 308 493,76	2 606 036,66	2 891 397,56	911 515,90	43 425,00
2	NIFZ - dodatek	206 734,70	139 478,61	32 315,87	32 315,87	204 510,03	300 873,85	198 943,61	188 114,79	15 049,98	168 174,59	155 242,94	568 351,05	261 588,56	277 667,14	197 371,90	12 412,13
3	pozostałe (dotacja na pokrycie amarynazy), obserwacja psychiatryczna, dawnoży, praktyki (studnia)	24 949,78	36 691,81	15 678,80	15 678,80	338 523,33	38 450,81	348 110,59	218 010,19	10 731,15	219 644,59	172 892,76	34 952,63	50 546,68	182 153,78	107 580,84	-
III	Koszty bezpośrednie w tym:	1 831 560,19	1 580 257,19	617 210,92	617 210,92	2 248 513,00	1 915 882,87	2 198 875,65	2 238 945,35	617 470,69	1 217 215,62	1 403 706,60	3 328 022,53	2 097 427,66	2 237 038,05	1 735 188,42	79 375,00
1	Amortyzacja	28 098,27	52 692,05	16 429,20	16 429,20	114 238,41	48 797,35	1 165,32	26 606,67	15 078,21	15 289,95	101 458,83	62 029,29	44 966,34	39 253,20	48 440,22	-
2	Zużycie materiałów i energii	201 724,90	141 538,41	41 146,70	41 146,70	198 108,19	265 547,27	220 618,27	194 776,30	35 656,28	181 298,27	106 878,78	363 993,15	235 947,85	187 401,84	140 463,69	4 548,20
3	Usługi obce	250 929,19	40 633,53	8 201,89	8 201,89	185 289,85	156 620,30	137 040,73	115 432,45	5 645,93	20 880,36	97 188,71	78 181,10	49 397,04	38 585,30	35 068,00	494,83
4	Podatki i opłaty	2 306,50	4 016,91	911,48	911,48	4 754,32	3 503,85	2 694,46	3 263,12	645,42	3 263,12	3 144,19	7 853,22	5 210,47	1 970,75	1 987,99	104,24
5	Koszty wynagrodzeń	1 181 774,61	1 087 832,08	451 536,72	451 536,72	1 439 406,54	1 171 622,43	1 497 476,25	1 550 093,35	379 405,91	801 613,57	852 729,33	2 307 821,41	1 448 776,65	1 670 206,28	1 230 344,56	64 594,72
6	Świadczenia na rzecz pracowników	265 726,72	253 544,20	98 964,93	98 964,93	304 424,69	269 491,46	337 874,52	346 389,30	81 036,94	187 660,35	152 156,54	510 144,36	315 218,71	359 620,68	280 963,36	9 633,01
IV	Koszty pośrednie:	425 202,66	325 153,68	104 527,72	104 527,72	453 275,49	509 406,49	452 345,30	296 988,37	71 807,51	260 031,61	213 129,02	694 404,72	435 734,03	321 068,76	228 147,60	23 734,37
V	Koszty ogółem	2 358 782,85	1 905 410,87	721 738,64	721 738,64	2 689 888,49	2 424 989,16	2 649 220,85	2 769 981,77	689 370,20	1 477 247,23	1 616 837,62	4 022 427,25	2 533 161,09	2 618 106,81	1 983 306,02	103 199,37
VI	Wynik finansowy	-695 439,54	-152 625,55	-226 905,23	-226 905,23	-845 636,22	-399 888,29	-330 773,21	-287 055,30	-379 592,68	-314 444,31	-687 745,40	879 590,19	565 010,99	733 111,67	-748 837,28	-47 272,24
VII	Wskaźnik wykorzystania łóżek (%)	81%	76%	85%	83%	84%	80%	81%	82%	56%	82%	56%	98%	97%	104%	115%	69%

Program Naprawczy

Zestawienie informacji na temat przychodów, kosztów i wyników finansowych
Poradni Centrum Zdrowia Psychicznego i Leczenia Uzależnień za 2018r.

L p.	Wyszczególnienie/poradnia	Poradnia zdrowia psychicznego	Specjalistyczna poradnia padaczek z pracownią EEG	Zespół leczenia środowiskowego	Poradnia terapii uzależnienia od alkoholu i współuzależnienia	Dzienny oddział terapii uzależnienia od alkoholu i współuzależnienia	Oddział dzienny dla chorych z zaburzeniami psychicznymi
I	Przychody ogółem, w tym:	859 254,49	340 342,68	681 727,17	299 733,82	277 950,25	600 801,73
1	z NFZ	834 704,26	322 396,28	667 462,96	298 091,61	273 761,28	499 235,37
2	pozostałe (dotacja na pokrycie amortyzacji, obserwacje psychiatryczne, darowizny, praktyki studenckie)	24 550,23	17 946,40	14 264,21	1 642,21	4 188,97	101 566,36
II	Koszty bezpośrednie w tym:	723 101,40	533 032,18	479 265,65	231 226,00	593 887,14	984 591,69
1	Amortyzacja	16 486,56	15 387,15	5 145,68	5 753,00	14 861,49	29 386,15
2	Zużycie materiałów i energii	12 937,12	14 781,64	4 695,36	6 457,30	22 062,12	49 195,81
3	Usługi obce	48 829,09	100 612,68	4 847,09	8 060,87	17 532,11	37 938,30
4	Podatki i opłaty	2 401,30	2 092,30	582,14	916,08	3 149,58	6 709,58
5	Koszt wynagrodzeń	521 355,86	329 687,08	372 847,68	171 865,31	436 787,86	707 757,69
6	Świadczenia na rzecz pracowników	121 091,47	70 471,33	91 147,70	38 173,44	99 493,98	153 604,16
III	Koszty pośrednie:	78 907,73	74 520,34	44 724,35	27 749,49	88 397,29	186 165,49
IV	Koszty ogółem	802 009,13	607 552,52	523 990,00	258 975,49	682 284,43	1 170 757,18
V	Wynik finansowy	57 245,36	- 267 209,84	157 737,17	40 758,33	- 404 334,18	- 569 955,45

Program Naprawczy

Zestawienie informacji na temat przychodów, kosztów i wyników finansowych
Poradni Centrum Zdrowia Psychicznego i Leczenia Uzależnień za 2019r.

Lp	Wyszczególnienie/poradnia	Poradnia zdrowia psychicznego	Specjalistyczna poradnia padaczek z pracownią EEG	Zespół leczenia środowiskowego	Poradnia terapii uzależnienia od alkoholu i współuzależnienia	Oddział dzienny dla chorych z zaburzeniami psychicznymi
I	Przychody ogółem, w tym:	914 842,90	374 796,92	680 893,47	469 456,95	681 389,58
1	z NFZ	901 419,57	348 625,21	679 714,39	466 627,21	603 885,49
2	pozostałe (dotacja na pokrycie amortyzacji, obserwacje psychiatryczne, darowizny, praktyki studenckie)	13 423,33	26 171,71	1 179,08	2 829,74	77 504,09
II	Koszty bezpośrednie w tym:	957 399,40	559 296,91	490 949,77	565 470,16	1 103 791,38
1	Amortyzacja	14 641,88	23 584,59	4 640,83	13 344,64	28 881,32
2	Zużycie materiałów i energii	12 701,15	15 201,29	4 853,34	12 636,10	58 121,70
3	Usługi obce	56 183,53	135 414,83	5 182,03	17 906,03	39 364,44
4	Podatki i opłaty	2 534,23	2 205,05	603,68	2 286,14	7 100,93
5	Wynagrodzenia	844 413,44	366 902,64	442 027,48	491 730,66	936 957,40
6	Świadczenia na rzecz pracowników	26 925,17	15 988,51	33 642,41	27 566,59	33 365,59
III	Koszty pośrednie:	82 433,84	75 931,90	38 011,96	50 079,08	285 643,80
IV	Koszty ogółem	1 039 833,24	635 228,81	528 961,73	615 549,24	1 389 435,18
V	Wynik finansowy	-124 990,34	-260 431,89	151 931,74	-146 092,29	-708 045,60

Program Naprawczy

Zestawienie informacji na temat przychodów, kosztów i wyników finansowych
Poradni Centrum Zdrowia Psychicznego i Leczenia Uzależnień za I półrocze 2020 r.

Lp.	Wyszczególnienie/poradnia	Poradnia zdrowia psychicznego	Specjalistyczna poradnia padaczek z pracownią EEG	Zespół leczenia środowiskowego	Poradnia terapii uzależnienia od alkoholu i współuzależnienia	Oddział dzienny dla chorych z zaburzeniami psychicznymi
I	Przychody ogółem, w tym:	440 353,75	165 436,27	305 986,27	141 586,84	227 830,98
1	z NFZ	435 931,15	154 827,05	305 532,57	139 350,36	220 668,65
2	pozostałe (dotacja na pokrycie amortyzacji, obserwacje psychiatryczne, darowizny, praktyki studenckie)	4 422,60	10 609,22	453,70	2 236,48	7 162,33
II	Koszty bezpośrednie w tym:	424 613,07	294 702,02	248 010,55	334 674,97	456 074,52
1	Amortyzacja	16 903,57	11 904,99	2 433,09	13 209,11	14 553,33
2	Zużycie materiałów i energii	7 679,44	16 333,11	3 400,19	11 827,25	23 530,76
3	Usługi obce	25 154,29	65 186,83	2 501,20	9 643,00	18 147,46
4	Podatki i opłaty	1 319,56	1 146,74	313,90	1 955,77	1 704,82
5	Koszt wynagrodzeń	313 895,25	164 985,72	193 095,90	242 282,71	321 204,40
6	Świadczenia na rzecz pracowników	59 660,96	35 144,63	46 266,27	55 757,13	76 933,75
III	Koszty pośrednie:	48 683,27	42 527,23	21 970,90	41 787,50	127 009,53
IV	Koszty ogółem	473 296,34	337 229,25	269 981,45	376 462,47	583 084,05
V	Wynik finansowy	- 32 942,59	- 171 792,98	36 004,82	- 234 875,63	- 355 253,07

V. PROGNOZA SYTUACJI EKONOMICZNO - FINANSOWEJ NA KOLEJNE LATA

Prognoza w zakresie dalszego finansowania działalności Szpitala jest obarczona znacznym ryzykiem błędu. Wraz z wejściem tzw. „sieci szpitali” sytuacja naszego Szpitala nie poprawiła się. Zmiana w sposobie finansowania świadczeń nie przyniosła oczekiwanych przez szpital rezultatów. Finansowanie szpitala ze środków NFZ jest niewspółmierne do lawinowo rosnących kosztów. Część kosztów podwyżek finansowana jest ze środków NFZ (pielęgniarki, ratownicy medyczni, lekarze specjaliści, rezydenci), nie pokrywają one jednak całości wydatków z tym związanych. Dodatkowo, prowokuje to roszczenia płacowe i protesty tych grup zawodowych, które nie zostały objęte systemowymi podwyżkami.

Wzrost minimalnego wynagrodzenia oraz zmiana w wyliczaniu dodatków stażowych, podwyżki od 01 lipca 2020r. zgodnie z ustawą z dnia 8 czerwca 2017r. o sposobie ustalania najniższego wynagrodzenia zasadniczego niektórych pracowników zatrudnionych w podmiotach leczniczych spowodowała zapaść w finansach szpitali. Wzrost kosztów wynagrodzeń SPP ZOZ w Choroszczy jest znaczny. Nawet jeśli koszty te zostaną sfinansowane ze środków budżetowych, konsekwencje spłaszczenia wynagrodzeń są trudne do przewidzenia. Z całą pewnością spowodują protesty pracowników obecnie wyżej wynagradzanych, których uposażenia zrównają się z pracownikami wykonującymi najprostsze czynności.

W związku z obecną sytuacją epidemiologiczną w Polsce, zachwianiu ulec mogą wartości umów zakontraktowanych z Narodowym Funduszem Zdrowia. Obecnie SPP ZOZ w Choroszczy boryka się z niewykonaniem świadczeń, na które zostały zawarte umowy. Istnieje realne ryzyko, iż po wnikliwej analizie realizacji umów, Narodowy Fundusz Zdrowia po zakończeniu okresu finansowania za rok 2020 dokona weryfikacji wartości umów i w kolejnym roku rozliczeniowym wartości umów zawartych pomiędzy Narodowym Funduszem Zdrowia a SPP ZOZ w Choroszczy będą opiewały na wartości niższe niż dotychczasowe. Może to spowodować pogorszenie sytuacji finansowej szpitala, ponieważ przychody z udzielania świadczeń ulegną zmniejszeniu przy jednoczesnej zmianie z tendencją wzrostową kosztów osobowych oraz kosztów pośrednich wynikających z działalności zakontraktowanych komórek organizacyjnych, jak również związane z rosnącymi cenami środków ochrony osobistej.

Obecna sytuacja epidemiologiczna prawdopodobnie spowoduje również zmiany okresu rozliczeniowego z Narodowym Funduszem Zdrowia za rok 2020. Według doniesień prasowych, Prezes Narodowego Funduszu Zdrowia planuje wydłużenie

Program Naprawczy

okresu rozliczeniowego roku 2020 do czerwca 2021 r. W związku z tym, istnieje realne zagrożenie związane z brakiem wzrostu przychodu na rok 2021.

Dodatkowo, sytuacja epidemiologiczna w Polsce ma również realny wpływ na zamówienia publiczne. Już teraz oddziałuje na umowy realizowane w ramach zamówień publicznych oraz na toczące się aktualnie postępowania o udzielenie zamówienia publicznego. Realizacja zamówień jest utrudniona przede wszystkim ze względu na zmniejszoną liczbę przystępujących do przetargów wykonawców. Ponadto, kwoty otrzymanych ofert w przetargach często w znacznym stopniu przewyższają kwoty przeznaczone przez SPP ZOZ w Choroszczy na realizację przedmiotowych zamówień. Wprowadzone obostrzenia w związku z sytuacją epidemiologiczną spowodowały także opóźnienia w dostawach, a podwyższenie przez producentów cen asortymentu oraz wzrost cen transportu wpływają na zwiększenie wartości już obowiązujących umów.

Prognoza Rachunku Zysków I Strat na lata 2020 - 2022

Lp.	Wyszczególnienie	2020	2021	2022
A.	Przychody netto ze sprzedaży i zrównane z nimi, w tym:	70 973 000,00	80 973 000,00	85 973 000,00
	- od jednostek powiązanych			
I.	Przychody netto ze sprzedaży produktów	70 933 000,00	80 933 000,00	85 933 000,00
II.	Zmiana stanu produktów (zwiększenie -wartość dodatnia, zmniejszenie - wartość ujemna)	40 000,00	40 000,00	40 000,00
III.	Koszty wytworzenia świadczeń na własne potrzeby jednostki			
IV.	Przychody netto ze sprzedaży towarów i materiałów			
B.	Koszty działalności operacyjnej	95 467 300,00	95 640 857,00	102 806 067,00
I.	Amortyzacja	3 900 000,00	3 629 116,00	4 588 051,00
II.	Zużycie materiałów i energii	8 275 500,00	8 606 520,00	8 950 781,00
III.	Usługi obce	9 808 100,00	10 200 424,00	10 608 440,00
IV.	Podatki i opłaty, w tym:	738 800,00	738 800,00	738 800,00
	-podatek akcyzowy			
V.	Wynagrodzenia	58 500 000,00	59 136 597,00	63 910 595,00
VI.	Ubezpieczenia społeczne i inne świadczenia	13 915 500,00	13 000 000,00	13 680 000,00
VII.	Pozostałe koszty rodzajowe	329 400,00	329 400,00	329 400,00
VIII.	Wartość sprzedanych towarów i materiałów	0,00	0,00	0,00
C.	Zysk/Strata na sprzedaży (A - B)	-24 494 300,00	-14 667 857,00	-16 833 067,00
D.	Pozostałe przychody operacyjne	5 652 700,00	5 588 347,00	7 356 588,00
I.	Zysk z tytułu rozchodu niefinansowych aktywów trwałych	20 000,00	20 000,00	20 000,00
II.	Dotacje	3 380 000,00	3 068 347,00	4 036 588,00
III.	Aktualizacja wartości aktywów niefinansowych			
IV.	Inne przychody operacyjne	2 252 700,00	2 500 000,00	3 300 000,00

Program Naprawczy				
E.	Pozostałe koszty operacyjne	409 000,00	300 000,00	250 000,00
I.	Strata z tytułu rozchodu niefinansowych aktywów trwałych	0,00	0,00	0,00
II.	Aktualizacja wartości aktywów niefinansowych			
III.	Inne koszty operacyjne	409 000,00	300 000,00	300 000,00
F.	Zysk/Strata na działalności operacyjnej (C+D-E)	-19 250 600,00	-9 379 510,00	-9 726 479,00
G.	Przychody finansowe	600,00	600,00	600,00
I.	Dywidendy i udziały w zyskach, w tym:			
	- od jednostek powiązanych			
II.	Odsetki, w tym:	500,00	500,00	500,00
	- od jednostek powiązanych			
III.	Inne	100,00	100,00	100,00
H.	Koszty finansowe	653 000,00	653 000,00	300 000,00
I.	Odsetki, w tym:	640 000,00	640 000,00	300 000,00
	- od jednostek powiązanych			
II.	Strata ze zbycia inwestycji			
III.	Aktualizacja wartości inwestycji			
IV.	Inne	13 000,00	13 000,00	
I.	Zysk/strata brutto (F+G-H)	-19 903 000,00	-10 031 910,00	-10 025 879,00
J.	I. Podatek dochodowy			
K.	II. Pozostałe obowiązkowe obciążenie wyniku finansowego			
L.	Zysk/Strata netto (I-J-K)	-19 903 000,00	-10 031 910,00	-10 025 879,00

Przyjęto następujące założenia do prognozy sytuacji ekonomiczno – finansowej na lata obrotowe 2020– 2022:

1. Kontynuowanie działalności przy utrzymaniu dotychczasowego profilu działalności i obecnej struktury Zakładu.
2. Zwiększenie wpływów od płatnika systemowego (Podlaski Oddział Wojewódzki NFZ) za wykonane świadczenia zdrowotne. Zgodnie z powyższym założeniem wartość przychodów w roku 2020 przyjęto na poziomie 70 933 000,00 zł, w roku 2021 przyjęto wzrost (w stosunku do roku 2020) o 10 mln zł, w roku 2022 wzrost (w stosunku do roku 2021) o 5 mln złotych. Przyjęty wzrost jest związany z zamiarem ubiegania się o nowy kontrakt oraz oszacowaniem finansowania przez NFZ skutków wzrostu kosztów osobowych wynikających z następujących ustaw:
 - ustawą z dnia 8 czerwca 2017 r. sposobie ustalania najniższego wynagrodzenia zasadniczego niektórych pracowników zatrudnionych w podmiotach leczniczych (Dz.U. z 2020r., poz. 830 ze zm.),
 - ustawą z dnia 10 października 2002 r. o minimalnym wynagrodzeniu za pracę (t.j. Dz. U. z 2018r. poz. 2177 ze zm.),
 - rozporządzeniem Ministra Zdrowia z dnia 8 września 2015 roku w sprawie ogólnych warunków umów o udzielanie świadczeń opieki zdrowotnej

Program Naprawczy

(w brzmieniu określonym tekstem jednolitym Dz. U. z 2016 r. poz. 1146, ze zm.),

- ustawą o zmianie ustawy o świadczeniach opieki zdrowotnej finansowanych ze środków publicznych oraz niektórych innych ustaw (Dz.U. z 2020 r. poz.945
3. Koszty działalności operacyjnej ogółem w latach 2020 – 2022 wzrosną w stosunku do poprzedniego roku kolejno o 4%, 4%, 4% (wszystkie koszty rodzajowe poza kosztami wynagrodzeń oraz ubezpieczeniami społecznymi). Głównym składnikiem kosztów wpływający na powyższy wzrost są koszty osobowe wraz ze świadczeniami na rzecz pracowników.
 4. Realizacja zobowiązań względem Zakładowego Funduszu Świadczeń Socjalnych w latach 2020 – 2021 zgodnie z podpisanym porozumieniem ze związkami zawodowymi dotyczącymi świadczeń zaległych – zaplanowano nietworzenie odpisów bieżących za rok 2021 i 2022.
 5. Odroczenie lub umorzenie zobowiązań Zakładu względem Województwa Podlaskiego oraz korzystanie z kredytowej linii odnawialnej z poręczeniem organu założycielskiego w wysokości 10 mln. złotych.

Prognoza Bilansu na lata 2020 - 2022

	Wyszczególnienie	2020	2021	2022
		zł	zł	zł
	<i>I</i>	<i>2</i>	<i>3</i>	<i>4</i>
4A.	Aktywa trwałe	61 120 854,00	72 467 262,00	90 208 592,00
I.	Wartości niematerialne i prawne	155 218,00	66 522,00	0,00
	1. Koszty zakończonych prac rozwojowych			
	2. Wartość firmy	155 218,00	66 522,00	
	3. Inne wartości niematerialne i prawne			
	4. Zaliczki na wartości niematerialne i prawne			
II.	Rzeczowe aktywa trwałe	60 965 636,00	72 400 740,00	90 208 592,00
	1. Środki trwałe	60 262 648,00	67 598 037,00	82 035 039,00
	a) grunty (w tym prawo użytkowania wieczystego gruntu)	2 589 311,00	2 589 311,00	2 589 311,00
	b) budynki, lokale i obiekty inżynierii lądowej i wodnej	52 749 877,00	53 966 630,00	69 222 429,00
	c) urządzenia techniczne i maszyny	2 027 912,00	1 646 945,00	1 281 980,00
	d) środki transportu	341 986,00	260 739,00	179 492,00
	e) inne środki trwałe	2 917 562,00	9 134 412,00	8 761 827,00
	2. Środki trwałe w budowie	338 988,00	4 802 703,00	8 173 553,00
	3. Zaliczki na środki trwałe w budowie			
III.	Należności długoterminowe	0,00	0,00	0,00
	1. Od jednostek powiązanych			

Program Naprawczy

	2. Od pozostałych jednostek, w których jednostka posiada zaangażowanie w kapitale			
	3. Od pozostałych jednostek			
IV.	Inwestycje długoterminowe	0,00	0,00	0,00
	1. Nieruchomości			
	2. Wartości niematerialne i prawne			
	3. Długoterminowe aktywa finansowe			
	a) w jednostkach powiązanych			
	- udziały lub akcje			
	- inne papiery wartościowe			
	- udzielone pożyczki			
	- inne długoterminowe aktywa finansowe			
	b) w pozostałych jednostkach, w których jednostka posiada zaangażowanie w kapitale			
	- udziały lub akcje			
	- inne papiery wartościowe			
	- udzielone pożyczki			
	- inne długoterminowe aktywa finansowe			
	c) w pozostałych jednostkach			
	- udziały lub akcje			
	- inne papiery wartościowe			
	- udzielone pożyczki			
	- inne długoterminowe aktywa finansowe			
	4. Inne inwestycje długoterminowe			
V.	Długoterminowe rozliczenia międzyokresowe	0,00	0,00	0,00
	1. Aktywa z tytułu odroczonego podatku dochodowego			
	2. Inne rozliczenia międzyokresowe			
B.	Aktywa obrotowe	5 280 400,00	5 430 400,00	5 430 400,00
I.	Zapasy	375 900,00	375 900,00	375 900,00
	1. Materiały			
	2. Półprodukty i produkty w toku			
	3. Produkty gotowe			
	4. Towary			
	5. Zaliczki na dostawy			
II.	Należności krótkoterminowe	3 000 000,00	3 000 000,00	3 000 000,00
	1. Należności od jednostek powiązanych	0,00	0,00	0,00
	a) z tytułu dostaw i usług, o okresie spłaty:			
	- do 12 miesięcy			
	- powyżej 12 miesięcy			
	b) inne			
	2. Należności od pozostałych jednostek, w których jednostka posiada zaangażowanie w kapitale	0,00	0,00	0,00
	a) z tytułu dostaw i usług, o okresie spłaty:			
	- do 12 miesięcy			
	- powyżej 12 miesięcy			
	b) inne			
	3. Należności od pozostałych jednostek	3 000 000,00	3 000 000,00	3 000 000,00
	a) z tytułu dostaw i usług, o okresie spłaty:	3 000 000,00	3 000 000,00	3 000 000,00

Samodzielny Publiczny Psychiatryczny Zakład Opieki Zdrowotnej im. dr. St. Deresza w Choroszczy

Program Naprawczy				
	- do 12 miesięcy	3 000 000,00	3 000 000,00	3 000 000,00
	- powyżej 12 miesięcy			
	b) z tytułu podatków, dotacji, ceł, ubezpieczeń społecznych i zdrowotnych oraz innych świadczeń			
	c) inne			
	d) dochodzone na drodze sądowej			
III.	Inwestycje krótkoterminowe	1 850 000,00	2 000 000,00	2 000 000,00
	1. Krótkoterminowe aktywa finansowe	1 850 000,00	2 000 000,00	2 000 000,00
	a) w jednostkach powiązanych	0,00	0,00	0,00
	- udziały lub akcje			
	- inne papiery wartościowe			
	- udzielone pożyczki			
	- inne długoterminowe aktywa finansowe			
	b) w pozostałych jednostkach	0,00	0,00	0,00
	- udziały lub akcje			
	- inne papiery wartościowe			
	- udzielone pożyczki			
	- inne długoterminowe aktywa finansowe			
	c) środki pieniężne i inne aktywa pieniężne	1 850 000,00	2 000 000,00	2 000 000,00
	- środki pieniężne w kasie i na rachunkach	1 850 000,00	2 000 000,00	2 000 000,00
	- inne środki pieniężne			
	- inne aktywa pieniężne			
	2. Inne inwestycje krótkoterminowe			
IV.	Krótkoterminowe rozliczenia międzyokresowe	54 500,00	54 500,00	54 500,00
C.	Należne wpłaty na fundusz podstawowy			
D.	Udziały (akcje własne)			
	Aktywa razem	66 401 254,00	77 897 662,00	95 638 992,00

zł	Wyszczególnienie	2020	2021	2022
		zł	zł	zł
	<i>1</i>	<i>2</i>	<i>3</i>	<i>4</i>
	PASYWA			
A.	Kapitał (fundusz) własny	-28 336 288,00	-33 189 761,00	-27 212 640,00
I.	Kapitał (fundusz) podstawowy	10 131 811,00	10 131 811,00	10 131 811,00
II.	Kapitał (fundusz) zapasowy			
	- nadwyżka wartości sprzedaży (wartości emisyjnej) nad wartością nominalną udziałów (akcji)			
III.	Kapitał (fundusz) z aktualizacji wyceny, w tym:			
	- z tytułu aktualizacji wartości godziwej			
IV.	Pozostałe kapitały (fundusze) rezerwowe			
V.	Zysk (strata) z lat ubiegłych	-18 565 099,00	-33 289 662,00	-27 318 572,00
VI.	Zysk (strata) netto	-19 903 000,00	-10 031 910,00	-10 025 879,00
VII.	Odpisy z zysku netto w ciągu roku obrotowego (wielkość ujemna)			

Program Naprawczy

B.	Zobowiązania i rezerwy na zobowiązania	94 737 542,00	111 087 423,00	122 851 632,00
I.	Rezerwy na zobowiązania	3 336 768,00	3 336 768,00	3 336 768,00
	1. rezerwa z tytułu odroczonego podatku dochodowego			
	2. Rezerwa na świadczenia emerytalne i podobne	205 257,00	205 257,00	205 257,00
	- długoterminowa			
	- krótkoterminowa	205 257,00	205 257,00	205 257,00
	3. Pozostałe rezerwy	3 131 511,00	3 131 511,00	3 131 511,00
	- długoterminowe			
	- krótkoterminowe	3 131 511,00	3 131 511,00	3 131 511,00
II.	Zobowiązania długoterminowe	6 883 826,00	9 420 246,00	2 941 148,00
	1. Wobec jednostek powiązanych			
	2. Wobec pozostałych jednostek, w których jednostka posiada zaangażowanie w kapitale			
	3. Wobec pozostałych jednostek	6 883 826,00	9 420 246,00	2 941 148,00
	a) kredyty i pożyczki	6 883 826,00	9 420 246,00	2 941 148,00
	b) z tytułu emisji dłużnych papierów wartościowych			
	c) inne zobowiązania finansowe			
	d) inne			
III.	Zobowiązania krótkoterminowe	38 481 520,00	40 481 520,00	40 481 520,00
	1. Wobec jednostek powiązanych	0,00	0,00	0,00
	a) z tytułu dostaw i usług, o okresie wymagalności:			
	- do 12 miesięcy			
	- powyżej 12 miesięcy			
	b) inne			
	2. Wobec pozostałych jednostek, w których jednostka posiada zaangażowanie w kapitale	0,00	0,00	0,00
	a) z tytułu dostaw i usług, o okresie wymagalności			
	- do 12 miesięcy			
	- powyżej 12 miesięcy			
	b) inne			
	3. Wobec pozostałych jednostek	37 231 520,00	39 231 520,00	39 231 520,00
	a) kredyty i pożyczki	10 731 520,00	10 731 520,00	10 731 520,00
	b) z tytułu emisji dłużnych papierów wartościowych			
	c) inne zobowiązania finansowe			
	d) z tytułu dostaw i usług, o okresie wymagalności:	6 000 000,00	8 000 000,00	8 000 000,00
	- do 12 miesięcy	6 000 000,00	8 000 000,00	8 000 000,00
	- powyżej 12 miesięcy			
	e) zaliczki otrzymane na dostawy			
	f) zobowiązania wekslowe			
	g) z tytułu podatków, ceł, ubezpieczeń i innych świadczeń	12 500 000,00	12 500 000,00	12 500 000,00
	h) z tytułu wynagrodzeń	5 000 000,00	6 000 000,00	6 000 000,00
	i) inne	3 000 000,00	2 000 000,00	2 000 000,00
	4. Fundusze specjalne	1 250 000,00	1 250 000,00	1 250 000,00
IV.	Rozliczenia międzyokresowe	46 035 428,00	57 848 889,00	76 092 196,00

Program Naprawczy

1. Ujemna wartość firmy			
2. Inne rozliczenia międzyokresowe	46 035 428,00	57 848 889,00	76 092 196,00
- długoterminowe	43 809 020,00	54 779 242,00	72 054 307,00
- krótkoterminowe	2 226 408,00	3 069 647,00	4 037 889,00
Pasywa razem	66 401 254,00	77 897 662,00	95 638 992,00

Przyjęto następujące założenia do prognozy bilansu na lata obrotowe 2020 – 2022:

- Realizacja zobowiązań względem Zakładowego Funduszu Świadczeń Socjalnych w latach 2020 - 2021 zgodnie z podpisanym porozumieniem ze związkami zawodowymi dotyczącymi świadczeń zaległych, zaplanowano nietworzenie odpisów bieżących za rok 2021 i 2022.
- Odroczenie lub umorzenie zobowiązań Zakładu względem Województwa Podlaskiego oraz korzystanie z kredytowej linii odnawialnej z poręczeniem organu założycielskiego w wysokości 10 mln złotych.
- Średnioroczny wzrost cen towarów i usług przyjęty na poziomie 2,3% tj. zgodny z zakładanym przez Radę Ministrów projektem ustawy budżetowej na lata 2019-2021, natomiast na rok 2021 na poziomie 2,5%.

VI. ANALIZA SWOT

1. SZANSE / MOŻLIWOŚCI

- przychylność i poparcie w działaniu podmiotu tworzącego SPP ZOZ w Choroszcy, tj. Województwa Podlaskiego,
- brak w lokalnym otoczeniu innego całodobowego szpitala psychiatrycznego o tak szerokim spektrum działania,
- uruchomienie procesu naborów wniosków na dofinansowanie ze środków UE realizacji projektów inwestycyjnych (szansa na unowocześnienie SPP ZOZ w Choroszcy, rozwój usług i podniesienie jakości),
- możliwość realizacji inwestycji gwarantujących w średnioterminowej perspektywie uzyskanie dodatkowych przychodów, zmiany w organizacji pracy dające szansę na poprawę wyników finansowych,
- uwzględnienie Szpitala w korzystniejszym finansowaniu przez NFZ,
- poprawa wizerunku Szpitala poprzez kontakty z mediami, współpraca z urzędami i organizacjami, organizowanie konferencji,
- wzrost zachorowań na choroby psychiczne – systematycznie rośnie liczba zachorowań na choroby psychiczne, przy nadal dużym zapotrzebowaniu na stacjonarne leczenie psychiatryczne.

2. ZAGROŻENIA

- braki kadrowe w zakresie lekarzy specjalistów w niektórych specjalnościach, w szczególności dotyczy to obsady dyżurów,
- wysoka średnia wieku personelu lekarskiego i pielęgniarskiego,
- napięcia na tle płacowym,
- niedoszacowanie kontraktów przez płatnika – NFZ,
- konieczność dostosowania do wymogów Ministra Zdrowia wymuszająca realizację inwestycji, (zakup wyposażenia, odtworzenie sprzętu), które nie będą miały pokrycia w przychodach przyszłych okresów),
- rosnące oczekiwania pacjentów w zakresie jakości leczenia i warunków bytowych,
- roszczenia odszkodowawcze ze strony pacjentów i ich rodzin,
- uzasadnione oczekiwania i wymagania pracowników i związków zawodowych w zakresie warunków zatrudnienia,

Program Naprawczy

- realizacja ustaw dotyczących podwyższenia wynagrodzeń w służbie zdrowia,
- rozprzestrzeniająca się pandemia COVID-19.

3. MOCNE STRONY

- **wieloletnia tradycja Szpitala, dominacja w regionie.** Doświadczenie w udzielaniu świadczeń i zróżnicowana struktura udzielanych świadczeń: psychiatryczne - dzienne, środowiskowe, ambulatoryjne, stacjonarne, opieka domowa, neurologiczne i rehabilitacji neurologicznej – stacjonarne, ambulatoryjne – w zakresie leczenia padaczek oraz innych chorób neurologicznych. Kilka oddziałów o unikalnym profilu w regionie: psychiatria sądowa o wzmocnionym i o podstawowym zabezpieczeniu, całodobowy oddział terapii uzależnienia od alkoholu dla kobiet, oddział leczenia zaburzeń nerwicowych i zaburzeń osobowości, oddział psychiatryczny dla chorych somatycznie, oddział detoksykacyjny dla osób uzależnionych od środków psychoaktywnych, oddział detoksykacyjny dla osób uzależnionych od alkoholu, poradnia przeciw padaczkowa, oddział opieki domowej.
- **bardzo dobrze rozwinięta część psychiatryczno – sądowa.** W strukturze Szpitala funkcjonują cztery oddziały psychiatrii sądowej: dwa o podstawowym stopniu zabezpieczenia o łącznej pojemności 182 łóżek, i dwa dysponujące warunkami wzmocnionego zabezpieczenia o łącznej pojemności 80 łóżek. Funkcjonowanie tych oddziałów zapewnia stały wysoki poziom obłożenia.
- **klinika Psychiatrii Uniwersytetu Medycznego w Białymstoku związana ze Szpitalem** – funkcjonujący oddział w strukturze Szpitala z zatrudnioną uniwersytecką kadrą medyczną podnosi prestiż Szpitala. Jest miejscem wymiany wiedzy i doświadczeń oraz ośrodkiem szkoleniowym.
- **potencjał szkoleniowy:** w jednostce odbywają się specjalizacje i staże kierunkowe (lekarskie) z zakresu psychiatrii, realizowane są szkolenia kliniczne z punktami edukacyjnymi, uruchomiono specjalizację w dziedzinie pielęgniarstwa psychiatrycznego i z psychologii klinicznej.
- **wykwalfikowana kadra:** lekarska (w tym liczna grupa cenionych biegłych sądowych), pielęgniariska (ambitne i kształcące się pielęgniarki), kadra psychologów i terapeutów – aktywna w podnoszeniu swoich kwalifikacji.
- **wyposażenie diagnostyczne:** posiadamy nowy specjalistyczny sprzęt diagnostyczny.
- **lokalizacja:** pacjenci mają zapewniony dogodny dojazd, odpowiednią atmosferę oraz intymności. Korzyści dla Zakładu to niewątpliwie duża powierzchnia działki, dająca możliwość rozbudowy.
- **Centrum Zdrowia Psychicznego i Leczenia Uzależnień** – jednostka organizacyjna Zakładu zlokalizowana w Białymstoku – zorganizowana zgodnie z wymogami organizacji Centrum zawartymi w Narodowym Programie Ochrony Zdrowia Psychicznego.

4. SŁABE STRONY

- **wyeksplotowane (część) budynki i zaplecze techniczne szpitala:** pawilonowa, wyeksplotowana, wymagająca dużych nakładów infrastruktura (budynki i instalacje: wodno – kanalizacyjna, CO, elektryczna). Konieczność dostosowania pomieszczeń do obowiązujących przepisów prawa.
- **mocna pozycja związków zawodowych** – w wyniku konieczności ustalania ze związkami zawodowymi części działań następuje wydłużanie procesu decyzyjnego.
- **uzależnienie od jednego płatnika i małe ze względu na lokalizację możliwości w obecnej sytuacji prawnej pozyskiwania środków z odpłatnego udzielania świadczeń.**
- **relatywnie niskie wykorzystanie posiadanego potencjału,**
- **problemy z wewnętrznym przepływem informacji,**
- **zmniejszenie się udziału Szpitala w rynku świadczeń ambulatoryjnych,**
- **trudności z pozyskaniem specjalistycznej kadry medycznej,**
- **brak oddziału psychiatrii dziecięcej.**

VII. DZIAŁANIA NAPRAWCZE

Na podstawie informacji przedstawionych w pierwszej części dokumentu, proponuje się zestaw działań naprawczych, które pozwolą na poprawę sytuacji finansowej Szpitala w długim okresie, a w szczególności zapewnienie zdolności do bilansowania jego bieżącej działalności.

1. Optymalizacja bieżącej działalności operacyjnej

1. Wykonanie audytów w komórkach organizacyjnych prowadzących podstawową działalność medyczną w zakresie:
 - wymogu liczebności zatrudnienia kadry medycznej,
 - prowadzenia dokumentacji medycznej,
 - rozliczeń procedur medycznych.

Powyższe ma na celu zracjonalizowanie kosztów osobowych, a co za tym idzie realizację umów z NFZ zgodnie z wymogami kadrowymi. Ma to na celu uniknięcie ewentualnych uwag płatnika publicznego skutkujących karami finansowymi.

2. Optymalizacja realizacji kontraktów z płatnikiem systemowym polegająca na dofinansowaniu osobodnia pobytu pacjenta w poszczególnych zakresach umów. Odnosząc się do szpitali będących w sieci raz na pół roku jest przeliczenie ryczału. Skutkiem tego jest podwyżka ryczału o 2% lub 3%. Przy podniesieniu

Program Naprawczy

wartości 1 osobodnia o 3% zostanie osiągnięty skutek finansowy w kwocie 4 597,01 zł na 1 osobodniu całego szpitala. W przeliczeniu na miesiąc, możliwy do osiągnięcia skutek finansowy wyniósłby 137 910,30 zł (przy zachowaniu kosztów na dotychczasowym poziomie).

Koszt osobodnia w oddziałach SPP ZOZ w Choroszczy

<i>Nazwa Oddziału</i>	<i>Liczba łóżek</i>	<i>Wartość osobodnia opłacana przez NFZ</i>	<i>Wzrost osobodnia o 3%</i>	<i>Wartość miesięczna umowy przy wykorzystaniu 100% obłożenia</i>	<i>Wartość miesięczna umowy przy wzroście osobodnia o 3% i 100% obłożenia</i>
<i>Oddziały ogólnopsychiatryczne II, IV, V, VI</i>	202	200,07	206,07	40 818,14	41 626,14
<i>Oddział psychosomatyczny</i>	50	191,86	197,62	9 593,00	9 881,00
<i>Oddział geriatryczny</i>	49	209,03	215,30	10 242,47	10 549,70
<i>Oddział leczenia zaburzeń nerwicowych</i>	12	163,02	167,91	1 956,24	2 014,92
<i>Oddział psychiatrii sądowej w warunkach podstawowego zabezpieczenia</i>	182	242,59	249,87	44 151,38	45 476,34
<i>Oddział psychiatrii sądowej w warunkach wzmocnionego zabezpieczenia</i>	80	344,74	355,08	27 579,20	28 406,40
<i>Zakład Opiekuńczo Lecznicy</i>	54	105,34	108,50	5 688,36	5 859,00
<i>Opieka domowa</i>	7	37,13	38,24	259,91	267,68
<i>Oddział detoksykacji alkoholowej</i>	60	212,97	219,36	12 778,20	13 161,60
<i>Oddział detoksykacji od środków psychoaktywnych Vd</i>	5	261,25	269,09	1 306,25	1 345,45
<i>Oddział terapii uzależnień od alkoholu dla mężczyzn i kobiet</i>	87	146,43	150,82	12 739,41	1 3121,34
razem	788			167 112,56	171 709,57

Program Naprawczy

3. Dokonanie analizy opłacalności wykonywania umów z NFZ. Zwiększenie liczby zakontraktowanych świadczeń przynoszących przychód jednostce, a zmniejszenie liczby świadczeń kosztochłonnych. Dowodem na to jest podpisanie przez Dyrektora szpitala aneksów do zawartych umów z NFZ powodujące przeszacowania w wartościach należności od płatnika.

Umowa nr 10-00-00361-18-21-04

Poz.	Nazwa miejsca	Aneks poprzedni	Aneks aktualny	Różnica
1	Oddział opieki domowej	86 841,00	90 054,00	3 213,00
2	Zakład opiekuńczo-leczniczy z rehabilitacją psychiatryczną	1 549 963,80	1 689 774,24	139 810,44
3	II oddział psychiatrii sądowej o podstawowym zabezpieczeniu	5 629 038,80	5 900 970,60	271 931,80
4	Oddział psychiatrii sądowej o podstawowym zabezpieczeniu	8 624 225,40	8 991 212,30	366 986,90
5	Całodobowy pododdział detoksykacyjny dla osób uzależnionych od substancji psychoaktywnych	226 412,50	234 900,00	8 487,50
6	Oddział terapii uzależnienia od alkoholu dla mężczyzn	3 165 224,96	3 065 776,13	-99 448,83
7	Całodobowy oddział terapii uzależnienia od alkoholu dla kobiet	895 109,12	895 109,12	-
8	Oddział III psychogeriatry	3 375 394,02	3 375 394,02	-
9	Oddział leczenia alkoholowych zespołów abstynencyjnych	3 503 841,69	3 468 667,34	-35 174,35
10	Oddział leczenia zaburzeń nerwicowych	418 308,00	446 985,00	28 677,00
11	Oddział psychiatrii sądowej o wzmocnionym zabezpieczeniu	5 782 744,80	5 908 828,80	126 084,00
12	II Oddział psychiatrii sądowej o wzmocnionym zabezpieczeniu	1 823 052,00	1 823 052,00	-
13	Dodatek "P"	2 908 416,00	2 843 616,00	-64 800,00
14	Dodatek "P"	1 020 832,20	997 936,74	-22 895,46
15	Dodatek "L"	237 359,99	237 359,99	-
16	Dodatek "L"	189 887,98	189 887,98	-
Razem opieka psych. i leczenie uzależnień		39 436 652,26	40 159 524,26	722 872,00

Samodzielny Publiczny Psychiatryczny Zakład Opieki Zdrowotnej im. dr. St. Deresza w Choroszczy
Program Naprawczy

Umowa nr 10-00-00361-19-24-04

Poz.	Nazwa miejsca	Aneks poprzedni	Aneks aktualny	Różnica
1	świadczenia terapii uzależnienia od alkoholu	278 985,42	371 529,36	92 543,94
2	leczenie środowiskowe	684 388,00	683 891,20	-496,80
3	świadczenia dzienne psychiatryczne	388 087,33	383 822,44	-4 264,89
4	świadczenia psychiatryczne ambulatoryjne	900 891,20	799 520,39	-101 370,81
5	Dodatek "P"	39 936,00	39 936,00	-
6	Dodatek "P"	14 110,44	14 110,44	-
Razem opieka psych. i leczenie uzależnień		2 306 398,39	2 292 809,83	-13 588,56

Umowa nr 10-00-00361-19-25-04

Poz.	Nazwa miejsca	Aneks poprzedni APP23	Aneks aktualny AF24	Różnica
1	Oddział leczenia ostrych zaburzeń psychicznych	2 612 528,10	2 744 492,40	131 964,30
2	Oddział ogólnopsychiatryczny IV klinika psychiatrii UM w Białymstoku	3 583 967,40	3 583 967,40	-
3	Oddział ogólnopsychiatryczny V	2 160 837,90	2 160 837,90	-
4	Oddział ogólnopsychiatryczny VI	3 514 118,40	3 514 118,40	-
5	Oddział ogólnopsychiatryczny dla chorych somatycznie (psychosomatyczny)	2 934 938,82	2 806 236,46	-128 702,36
6	Dodatek "P"	1 457 920,00	1 506 880,00	48 960,00
7	Dodatek "P"	443 465,31	459 407,31	15 942,00
8	Dodatek "L"	16 912,80	16 912,80	-
9	Dodatek "L"	13 530,23	13 530,23	-
Razem opieka psych. i leczenie uzależnień		16 738 218,96	16 806 382,90	68 163,94

Program Naprawczy

Umowa nr 10-00-00361-12-14-02/01

Poz.	Nazwa miejsca	Aneks poprzedni	Aneks aktualny	Różnica
1	Specjalistyczna poradnia padaczek - świadczenia w zakresie neurologii	271 240,32	303 348,24	32 107,92
2	Specjalistyczna poradnia padaczek - świadczenia w zakresie neurologii - pierwszorazowe	17 896,32	15 321,07	-2 575,25
3	Specjalistyczna poradnia padaczek - świadczenia w zakresie neurologii- diagnostyka onkolog.	12,48	12,48	-
4	Dodatek "P"	17 664,00	17 664,00	-
5	Dodatek "P"	3 622,80	3 622,80	-
Razem ambulatoryjna opieka specjalistyczna		310 435,92	339 968,59	29 532,67

Umowa nr 10-00-00361-19-23-04

Poz.	Nazwa miejsca	Aneks poprzedni	Aneks aktualny	Różnica
1	Izba Przyjęć-psychiatryczna	461 160,00	461 160,00	-
2	Dodatek "P"	154 080,00	154 560,00	480,00
3	Dodatek "P"	54 440,28	54 609,90	169,62
4	Izba Przyjęć-psychiatryczna UE	-	-	-
Razem opieka psych. i leczenie uzależnień		669 680,28	670 329,90	649,62

Umowa nr 10-00-00361-17-20-05

Poz.	Nazwa miejsca	Aneks poprzedni	Aneks aktualny	Różnica
1	Oddział rehabilitacji neurologicznej	1 202 775,84	1 177 841,94	-24 933,90
2	Oddział rehabilitacji neurologicznej dla osób o znacznym stopniu niepełnosprawności	3 626,10	12,24	-3 613,86
3	Dodatek "P"	192 000,00	192 000,00	-
4	Dodatek "P"	72 538,80	72 538,80	-

Program Naprawczy

5	Dodatek "L"	17 294,40	17 294,40	-
6	Dodatek "L"	13 835,53	13 835,53	-
Razem rehabilitacja lecznicza		1 502 070,67	1 473 522,91	-28 547,76

Umowa nr 10-00-00361-17-19-03/07

Poz.	Nazwa miejsca	Aneks poprzedni	Aneks aktualny	Różnica
1	Izba Przyjęć- neurologiczna (ryczałt)	926 712,00	926 712,00	-
2	Izba Przyjęć Szpitala - UE	-	-	-
3	Dodatek "P"	3 600,00	3 600,00	-
4	Dodatek "P"	1 385,88	1 385,88	-
5	Dodatek "R"	199 200,00	199 200,00	-
Razem leczenia szpitalne		1 130 897,88	1 130 897,88	-

Umowa nr 10-00-00361-17-18-03/01

Poz.	Nazwa miejsca	Aneks poprzedni	Aneks aktualny	Różnica
1	Oddział neurologiczny z pracownią EEG	4 487 136,00	3 796 628,00	-690 508,00
2	Dodatek "P"	469 760,00	469 760,00	-
3	Dodatek "P"	180 839,96	180 839,96	-
4	Dodatek "R"	52 800,00	52 800,00	-
Razem leczenia szpitalne		5 190 535,96	4 500 027,96	-690 508,00

4. Podjęcie działań zmierzających do samodzielnego wykonywania świadczeń diagnostycznych na potrzeby szpitala i innych zleceńodawców. Prognozuje się, że koszty usług medycznych (badanie RM, badanie TK) wykonywane przez podwykonawcę Zakładu w 2020 r wyniosą ok. 890 000,00 złotych. Dodatkowo, posiadając własny sprzęt TK i MR występuje możliwość otrzymania kontraktu z NFZ na udzielanie świadczeń kosztochłonnych, odrębnie finansowanych. Będą to świadczenia udzielane na podstawie skierowań pacjentów spoza Zakładu.

Program Naprawczy**2. Działania rozwojowe**

1. Rozszerzenie działalności w zakresie rehabilitacji neurologicznej do 30 łóżek (obecnie 20 łóżek). Działanie ma na celu redukcję kosztów utrzymania jednego łóżka, które obecnie wynoszą: 13846 zł/łóżko.
2. Przystąpienie do programu pilotażowego - Centra Zdrowia Psychicznego na obszar miasta Białystok, powiat białostocki, powiat wysokomazowiecki oraz powiat sokólski. Świadczenia w ramach programu pilotażowego są rozliczne i opłacane w zupełnie inny sposób niż te, realizowane w oparciu o obecnie obowiązujące umowy z NFZ. Program polega na finansowaniu świadczeń opieki zdrowotnej według stawki kapitacyjnej tzw. „gotowości” do udzielania świadczeń. Według wyliczeń, koszty udzielania świadczeń w skali roku wyniosą ok. 24 000 000 złotych, a przychody ok. 31 000 000 złotych. Z powyższego wynika, iż Zakład może osiągnąć zysk w wysokości ok. 7 200 000 złotych.
3. Rozszerzenie działalności o udzielanie świadczeń opieki zdrowotnej w rodzaju Podstawowa Opieka Zdrowotna.

Koszty (roczne):

osobowe (2 lekarzy, 3 pielęgniarki)	Koszt utrzymania powierzchni (ok. 145 m ²)
540 000 zł	60 890 zł

ŁĄCZNIE KOSZTY: 600 890 zł

Przychody (roczne):

Przychody są zależne głównie od iloczynu pacjentów deklarujących opiekę lekarza oraz stawki kapitacyjnej określonej Zarządzeniem Nr 177/2019/DSOZ Prezesa NFZ. Maksymalna liczba pacjentów, którą może się opiekować jeden lekarz POZ wynosi 2500 (plus tożsama liczba przypadająca na pielęgniarkę).

Uśredniona roczna stawka kapitacyjna dla lekarza wynosi 171 zł/pacjenta, dla pielęgniarki: 41,76 zł/pacjenta

Do kalkulacji uwzględniono 2 lekarzy oraz 3 pielęgniarki.

Przy założeniu, że od początku 2021 roku SPP ZOZ w Choroszczu będzie opiekował się liczbą 5000 pacjentów przychody przedstawiają się następująco.

Roczny przychód z tytułu deklaracji na lekarzy: ok. 855 000 zł.

Roczny przychód z tytułu deklaracji na pielęgniarki: ok. 208 800 zł.

ŁĄCZNIE PRZYCHÓD: ok. 1 063 800 zł.

Dochody (roczne) : ok. 462 910 zł*

Program Naprawczy

* *Dochód może być osiągnięty w dłuższej perspektywie, gdyż liczba pacjentów objętych opieką będzie rosła stopniowo. Dodatkowo w ramach dochodu należy zapewnić niezbędną diagnostykę laboratoryjną. W obecnej chwili jej koszty nie są możliwe do oszacowania, a w momencie realizacji umowy będą zmienne, gdyż nie każdy pacjent będzie wymagał wskazanej diagnostyki. Diagnostyka laboratoryjna będzie realizowana w oparciu o własną komórkę organizacyjną, zlokalizowaną na terenie Zakładu, co przyczyni się do zmniejszenia jej kosztów.*

4. Rozszerzenie działalności oddziałów psychiatrii sądowej o podstawowym i o wzmocnionym zabezpieczeniu – po zakończeniu modernizacji budynku oddziałów ogólnopsychiatrycznych: V i VI.
 - Roczne koszty funkcjonowania oddziału psychiatrii sądowej o wzmocnionym zabezpieczeniu (60 łóżek) wynoszą ok. 6 800 000 złotych, podczas gdy przychody z tego tytułu wynoszą 7 500 000,00 złotych. Zakład może liczyć na zysk na poziomie ok. 700 000 złotych.
 - Roczne koszty funkcjonowania oddziału psychiatrii sądowej o podstawowym zabezpieczeniu (60 łóżek) wynoszą ok. 5 050 000 złotych, podczas gdy przychody z tego tytułu wynoszą 5 300 000,00 złotych. Zakład może liczyć na zysk na poziomie ok. 250 000 złotych.
5. Redukcja kosztów utrzymania budynku, w którym prowadzony jest Zakład Opiekuńczo – Leczniczy z rehabilitacją psychiatryczną. Planowane jest wykonanie prac budowlanych budynku Zakładu Opiekuńczo-Leczniczego z rehabilitacją psychiatryczną SPP ZOZ w Choroszczy oraz jego wyposażenie.

Zakres prac będzie obejmował wykonanie:

- przebudowy (nieznacznej) wnętrza budynku (zmiana układu funkcjonalnego pomieszczeń),
- windy typu szpitalnego,
- przebudowy wewnętrznych instalacji sanitarnych (wod-kan), wentylacji grawitacyjnej i instalacji elektrycznych, teletechnicznych i p.poż,
- wykonanie termoizolacji budynku. W wyniku powyższego koszt utrzymania budynku spadnie o ok. 30-40%.

Mając na uwadze prognozy wynikające z *Mapy potrzeb zdrowotnych w zakresie zaburzeń psychicznych dla województwa podlaskiego 2018* należy stwierdzić, że powyższe przedsięwzięcie wpisuje się w potrzeby zdrowotne społeczeństwa.

Celem Projektu pn. „*Poprawa jakości i dostępności usług zdrowotnych w obszarze chorób psychicznych w Zakładzie Opiekuńczo-Lecznicznym w SPP ZOZ w Choroszczy*” jest poprawa dostępności i wystandaryzowanie usług społecznych w obszarze ochrony zdrowia w województwie podlaskim, a planowane działania inwestycyjne wynikają z *Mapy potrzeb zdrowotnych w zakresie zaburzeń psychicznych dla województwa podlaskiego (2018)*.

Program Naprawczy

Inwestycja wpłynie bezpośrednio na poprawę jakości i dostępności do specjalistycznych usług medycznych dla mieszkańców województwa podlaskiego. Infrastruktura społeczna regionu oddziałuje na jakość życia jego mieszkańców, dlatego powinna być odpowiednio rozwinięta, dostosowana do ich potrzeb oraz spełniająca standardy Unii Europejskiej. Zgodnie z danymi pochodzącymi z *Mapy potrzeb zdrowotnych w zakresie zaburzeń psychicznych dla województwa podlaskiego*, w 2016 roku w Samodzielnym Publicznym Psychiatrycznym ZOZ im. dr. Stanisława Deresza w Choroszczy dziennie zajętych było średnio 63,07 łóżek szpitalnych przy rzeczywistej liczbie miejsc równej 57, co daje 110,7% obłożenia skorygowanego. Był to wynik najwyższy w województwie podlaskim przy średnim obłożeniu łóżek w szpitalach równym 89,4%. Planowane działania mają na celu poprawę efektywności udzielanych świadczeń oraz sposobu i zakresu funkcjonowania Placówki, polepszenie warunków i bezpieczeństwa pracy personelu, a także wzrost jakości leczenia pacjentów. Projekt zakłada zakup specjalistycznych urządzeń medycznych, rehabilitacyjnych i terapeutycznych niezbędnych do zapewnienia prawidłowego procesu leczenia pacjentów. Według *Mapy potrzeb zdrowotnych w zakresie zaburzeń psychicznych dla województwa podlaskiego*, spośród 2580 pacjentów Placówki, aż u 9,72% chorych wykazano wysoki współczynnik wielochorobowości wyznaczony na podstawie ogólnopolskiego rozkładu wielochorobowości dla danej podgrupy chorób, a u 10,34% pacjentów współczynnik ten osiągnął poziom bardzo wysoki. Zgodnie z oczekiwaniami pacjentów, w ramach realizowanego Projektu nastąpi wzrost jakości i dostępności do usług medycznych, a także poprawa zdrowia i jakości życia ludności przez m.in. zmniejszenie różnic w zdrowiu i dostępie do świadczeń medycznych. Zgodnie z danymi pochodzącymi z *Mapy potrzeb zdrowotnych w zakresie zaburzeń psychicznych dla województwa podlaskiego*, w Samodzielnym Publicznym Psychiatrycznym ZOZ im. dr. Stanisława Deresza w Choroszczy w 2016 roku aż 37,3% hospitalizacji dotyczyło pacjentów z innego powiatu województwa podlaskiego (wyższy odsetek równy 38,5% zanotowano tylko w Uniwersyteckim Szpitalu Klinicznym w Białymstoku), a jedynie 2,1% – spoza Podlasia (przy średniej wojewódzkiej równej 3,4%). Inwestycja wpłynie na wzrost poziomu atrakcyjności i konkurencyjności regionu, a także zmniejszenie terytorialnych dysproporcji w infrastrukturze ochrony zdrowia. Ponadto Projekt zakłada ułatwienie korzystania z infrastruktury dla osób z niepełnosprawnością oraz ograniczenie odpływu pacjentów do innych placówek. Prognozy demograficzne zakładają w województwie podlaskim w latach 2022 – 2031 wzrost zapadalności rejestrowanej dla grupy „Zaburzenia organiczne” o około 8%, która stanowi trzecią największą grupę pacjentów Samodzielnego Publicznego Psychiatrycznego ZOZ im. dr. Stanisława Deresza w Choroszczy. Natomiast dla grup „Uzależnienia i Schizofrenia” przewiduje się spadek zapadalności rejestrowanej o około 3%. Zakłada się, iż planowane przedsięwzięcie przyniesie długoterminowe korzyści, które zostaną osiągnięte w obszarach związanych z realizowanym Projektem.

Program Naprawczy

6. Restrukturyzacja kadrowa – udział opiekunów medycznych w bezpośredniej opiece nad pacjentem.

3. Działania na rzecz finansowania

- restrukturyzacja zadłużenia poprzez zamianę zobowiązań krótkoterminowych na kredyt długoterminowy,
- pozyskanie zewnętrznych źródeł finansowania inwestycji w tym wnioskowanie m.in. o środki unijne i środki z budżetu podmiotu tworzącego i inne,
- negocjacje z dostawcami w zakresie umarzania części zobowiązań odsetkowych, rozłożenia płatności na raty i podpisywania ugód,
- działania zmierzające do zwiększenia wysokości osobodnia przyszłych okresów rozliczeniowych.

Oczekiwany efekt finansowy powyższych działań restrukturyzacyjnych przedstawia poniższa tabela.

L.p.	Działania restrukturyzacyjne	Termin realizacji	Nakłady finansowe		Źródło pozyskania środków na realizację zadania	Efekt finansowy		Uwagi
			w latach 2021-2024			w latach 2021-2024		
1	Budowa kuchni centralnej	2021-2022	10 106 767,22		środki zewnętrzne, środki własne Zakładu	x		Zabytkowy budynek szpitalny nr 47 wybudowany w II połowie XIX, ze względu na stan techniczny jest częściowo wyłączony z eksploatacji, w części eksploatowanej od lat 30- tych XX wieku działalność w nim prowadzi kuchnia szpitalna. Ciągłe remonty bieżące pomieszczeń kuchennych tylko na krótki czas utrzymują pomieszczenia w stanie pozwalającym prowadzić w nich działalność związaną z przygotowaniem i dystrybucją posiłków. Planowana jest modernizacja budynku szpitalnego nr 48 (obecnie wyłączony z eksploatacji) i przystosować go na potrzeby nowoczesnej kuchni centralnej. Zadanie polegać będzie na wykonaniu robót budowlanych i instalacyjnych. Wykorzystane zostaną wszystkie urządzenia kuchenne, które obecnie są użytkowane. Co więcej, planowane jest prowadzenie działalności gastronomicznej „na zewnątrz” Szpitala, co przyniesie dodatkowe dochody.
2	Przebudowa z rozbudową budynku Nr 48A z dostosowaniem do potrzeb Zakładu Opiekuńczo Leczniczego z rehabilitacją psychiatryczną	2020-2021 - zakończenie zadania XII 2021	4 011 808,14		Środki unijne, inne środki zewnętrzne, środki własne Zakładu	x		Przedmiotem projektu jest wykonanie prac budowlano-modernizacyjnych budynku Zakładu Opiekuńczo-Leczniczego SPP ZOZ w Choroszczy oraz jego wyposażenie. Zakres prac obejmuje wykonanie: - przebudowy (nieznaczej) wnętrza budynku (zmiana układu funkcjonalnego pomieszczeń) - windy typu szpitalnego, - przebudowy wewnętrznych instalacji sanitarnych (wod-kan), wentylacji mechanicznej i instal. elektrycznych, teletechnicznych i p.poż. Celem ogólnym projektu jest poprawa

Program Naprawczy

									dostępności i wystandaryzowanie usług społecznych w obszarze ochrony zdrowia w województwie podlaskim. Celem bezpośrednim jest poprawa jakości i dostępności do specjalistycznych usług medycznych z zakresu opieki długoterminowej nad pacjentami z chorobami psychicznymi województwa podlaskiego poprzez wzmocnienie infrastruktury specjalistycznej placówki ochrony zdrowia jaką jest SPP ZOZ w Choroszczy. Finansowanie - budżet województwa, Europejski Fundusz Rozwoju Regionalnego w ramach Regionalnego Programu Operacyjnego Województwa Podlaskiego na lata 2014-2020.
3	Remont pomieszczeń na potrzeby Pracowni TK i MR	2021	300 000,00	środki zewnętrzne, środki własne Zakładu	x	Prace remontowe pomieszczeń po byłych Pracowniach TK i MR na potrzeby nowych Pracowni TK i MR.			
4	Zakup Tomografu Komputerowego	2021	2 500 000,00	środki zewnętrzne, środki własne Zakładu	x	Zakup własnego aparatu znacząco zmniejszy koszty badań (obecnie Szpital korzysta z usług podwykonawcy) oraz umożliwi ubieganie się o kontrakt NFZ na osobno opłacane przez publicznego płatnika badania pacjentom „z zewnątrz”.			
5	Zakup Rezonansu Magnetycznego	2021	4 500 000,00	środki zewnętrzne, środki własne Zakładu	x	Zakup własnego aparatu znacząco zmniejszy koszty badań (obecnie Szpital korzysta z usług podwykonawcy) oraz umożliwi ubieganie się o kontrakt NFZ na osobno opłacane przez publicznego płatnika badania pacjentom „z zewnątrz”.			
6	Zakup Aparatu RTG	2021	1 000 000,00	środki zewnętrzne, środki własne Zakładu	x	Zakup nowego aparatu RTG będzie finałem kompleksowej przebudowy Działu Diagnostyki Obrazowej. Zamiatem jest bazowanie na własnych zasobach, a nie na usługach obcych.			
7	Przebudowa zewnętrznej sieci sanitarnej i deszczowej wraz z zagospodarowaniem terenu	2023	8 931 763,42	środki zewnętrzne, środki własne Zakładu	x	Zadanie polegać będzie na przebudowie zewnętrznej sieci sanitarnej i deszczowej wraz z połączeniem wodociągu miejskiego ze szpitalną siecią wodociągową oraz na zagospodarowaniu terenu szpitala (m.in. przebudowa budynku portierni, rozbiórka budynku i wiat magazynowych, dodatkowe			

Program Naprawczy

								wewnętrzne parkingi z drogą wewnętrzną, wymiana i dobudowa nowego ogrodzenia szpitala.
8	Przebudowa budynków nr 12, 16, 17, 18 na potrzeby oddziału ogólnopsychiatrycznego i opieki ambulatoryjnej oraz administracji	2023-2024	14 908 161,54	Srodki unijne, inne środki zewnętrzne, środki własne Zakładu	x			Adaptacja budynków szpitalnych we wszystkich branżach budowlanych na potrzeby oddziału psychiatrycznego, opieki ambulatoryjnej oraz administracji. Zakup wyposażenia. Finansowanie zadania w ramach koncepcji projektu indywidualnego, strategicznego do RPO WP na lata 2021-2027.
9	Otwarcie dodatkowego oddziału sądowego o wzmocnionym zabezpieczeniu o liczbie łóżek - 60	2021	12 894 543,00	Srodki unijne, inne środki zewnętrzne, środki własne Zakładu	7 446 297,60 (roczny przychód przy pełnym obciążeniu)			Otwarcie kolejnego oddziału jest odpowiedzialną na zapotrzebowanie Ministra Sprawiedliwości na świadczenia w przedmiotowym zakresie.
10	Dostosowanie pomieszczeń szpitalnych do potrzeb dodatkowego oddziału sądowego o podstawowym zabez. /60 łóżek/	2021	5000-15 000	Srodki własne Zakładu	5 239 987,20 (roczny przychód przy pełnym obciążeniu)			W celu otwarcia dodatkowego oddziału sądowego o podstawowym zabezpieczeniu niezbędne jest dostosowanie pomieszczeń oddziału ogólnopsychiatrycznego, który zostanie przeniesiony do innego budynku.

VIII. PODSUMOWANIE

Niezbędnym elementem decydującym o ostatecznej strategii jest zastosowanie wniosków płynących z kompleksowej analizy działalności szpitala we wszystkich aspektach jego funkcjonowania. Wymienione mocne i słabe strony, szanse i zagrożenia podparte analizą rynku wskazują, że przy jasnej i zaplanowanej koncepcji oraz silnym przywództwie wspieranym przez podmiot tworzący możliwe jest wprowadzenie takich zmian, które pozwolą na zwiększenie efektywności placówki, a tym samym na poprawę jej kondycji finansowej. Spełnione zostaną w ten sposób dwa najważniejsze cele, tj. zabezpieczenie świadczeń zdrowotnych oraz poprawa kondycji finansowej zakładu.

Najważniejszym determinantem dalszego funkcjonowania SPP ZOZ w Choroszczy jest poziom finansowania osobodnia pobytu zabezpieczenia świadczeń opieki zdrowotnej przez płatnika, którym obecnie jest Narodowy Fundusz Zdrowia.

Niezależnie od wniosków, które będą wynikały z dokumentu opracowanego dla poprawy sytuacji finansowej szpitali, w tym SPP ZOZ w Choroszczy niezbędna jest pilna interwencja państwa. Bez skokowego zwiększenia finansowania oraz głębokiej restrukturyzacji łóżek szpitalnych w podmiotach leczniczych w całym kraju, sytuacja ekonomiczna szpitali nie poprawi się.

Choroszcz, dn. 23.09.2020 r.

DYREKTOR
Samodzielnego Publicznego Psychiatrycznego
Zakładu Opieki Zdrowotnej
im. dr. Stanisława Deresza w Choroszczy
mgr Ewa Zgiet