

**SAMORZĄD WOJEWÓDZTWA  
PODLASKIEGO**

**PROGRAM ROZWOJU TURYSTYKI  
I ZAGOSPODAROWANIA TURYSTYCZNEGO  
WOJEWÓDZTWA PODLASKIEGO  
DO 2010 ROKU**

# Białystok 2001

Zleceniodawca:

**Zarząd Województwa Podlaskiego**

Wykonawca:

**Zespół Politechniki Białostockiej  
Katedra Turystyki i Rekreacji  
Pod kierunkiem prof. dr hab. inż. Bazylego Poskrobko**

Konsultanci:

**Członkowie Konwentu Rozwoju Turystyki województwa  
podlaskiego<sup>1</sup>**

*Zrealizowano przy współdziałaniu finansowym:  
Ministerstwa Gospodarki,  
Starostwa Powiatowego w Augustowie,  
Starostwa Powiatowego w Suwałkach.*

---

<sup>1</sup> Pełny skład Konwentu Rozwoju Turystyki województwa podlaskiego w załączeniu.

## Spis treści

Spis treści .....	3
Wstęp.....	5
1. Założenia metodyczne opracowania Strategii Rozwoju Turystyki .....	6
1.1. Podstawowe pojęcia związane z opracowaniem strategii .....	6
1.2. Metodyka opracowania strategii .....	7
1.3. Ogólny schemat budowy strategii .....	9
2. Uwarunkowania rozwoju turystyki w województwie podlaskim.....	10
2.1. Uwarunkowania zewnętrzne .....	10
2.2. Uwarunkowania wewnętrzne .....	12
2.3. Walory turystyczne i dominujące formy turystyki.....	18
2.3.1. Walory przyrodnicze .....	18
2.3.2. Walory i atrakcje etniczno - kulturowe .....	20
2.3.3. Dotychczasowy rozwój form turystyki z wyszczególnieniem głównych rejonów i ośrodków turystycznych.....	23
2.4. Zagospodarowanie turystyczne .....	39
2.4.1. Baza noclegowa i żywieniowa .....	39
2.4.2. Szlaki turystyczne.....	<b>Błąd! Nie zdefiniowano zakładki.</b>
2.4.3. Baza towarzysząca.....	<b>Błąd! Nie zdefiniowano zakładki.</b>
2.5. Ruch turystyczny.....	<b>Błąd! Nie zdefiniowano zakładki.</b>
2.5.1. Wybrane elementy ruchu turystycznego w kraju .....	<b>Błąd! Nie zdefiniowano zakładki.</b>
2.5.2. Dotychczasowy rozwój ruchu turystycznego w województwie podlaskim.....	<b>Błąd! Nie zdefiniowano zakładki.</b>
2.6. Uwarunkowania instytucjonalno-organizacyjne .....	<b>Błąd! Nie zdefiniowano zakładki.</b>
2.6.1. Przedsiębiorstwa turystyczne i inne jednostki.....	<b>Błąd! Nie zdefiniowano zakładki.</b>
2.6.2. Samorząd branży turystycznej.....	<b>Błąd! Nie zdefiniowano zakładki.</b>
2.6.3. System informacji i promocji turystycznej.....	<b>Błąd! Nie zdefiniowano zakładki.</b>
2.6.4. Zatrudnienie, kwalifikacje i kształcenie kadr na potrzeby turystyki.....	<b>Błąd! Nie zdefiniowano zakładki.</b>
3. Identyfikacja i ocena problemów rozwojowych turystyki w województwie ..	<b>Błąd! Nie zdefiniowano zakładki.</b>
3.1. Uwarunkowania wewnętrzne .....	<b>Błąd! Nie zdefiniowano zakładki.</b>
3.2. Uwarunkowania zewnętrzne .....	<b>Błąd! Nie zdefiniowano zakładki.</b>
3.3. Społeczna ocena uwarunkowań rozwoju turystyki w województwie podlaskim.....	<b>Błąd! Nie zdefiniowano zakładki.</b>
4. Podstawowe elementy programu rozwoju turystyki w województwie .....	<b>Błąd! Nie zdefiniowano zakładki.</b>
4.1. Misja i wizja turystyki w 2010 roku.....	<b>Błąd! Nie zdefiniowano zakładki.</b>
4.2. Strategiczne cele i kierunki rozwoju turystyki w województwie .....	<b>Błąd! Nie zdefiniowano zakładki.</b>
5. Strategiczne programy rozwojowe .....	<b>Błąd! Nie zdefiniowano zakładki.</b>
5.1. Program rozwoju systemu informacji i promocji turystycznej .....	<b>Błąd! Nie zdefiniowano zakładki.</b>
5.1.1. Cel strategiczny .....	<b>Błąd! Nie zdefiniowano zakładki.</b>
5.1.2. Obszar 1: Informacja turystyczna.....	<b>Błąd! Nie zdefiniowano zakładki.</b>
5.1.3. Obszar 2: Obsługa ruchu turystycznego.....	<b>Błąd! Nie zdefiniowano zakładki.</b>
5.1.4. Obszar 3: Promocja turystyczna .....	<b>Błąd! Nie zdefiniowano zakładki.</b>
5.2. Program rozwoju i modernizacji infrastruktury turystycznej.....	<b>Błąd! Nie zdefiniowano zakładki.</b>
5.2.1. Cel strategiczny .....	<b>Błąd! Nie zdefiniowano zakładki.</b>
5.2.2. Obszar 1: Baza noclegowa .....	<b>Błąd! Nie zdefiniowano zakładki.</b>
5.2.3. Obszar 2: Baza żywieniowa .....	<b>Błąd! Nie zdefiniowano zakładki.</b>

5.2.4. Obszar 3: Szlaki turystyczne .....	<b>Błąd! Nie zdefiniowano zakładki.</b>
5.2.5. Obszar 4: Infrastruktura towarzysząca .....	<b>Błąd! Nie zdefiniowano zakładki.</b>
5.3. Program rozwoju wiodących form turystyki .....	<b>Błąd! Nie zdefiniowano zakładki.</b>
5.3.1. Cel strategiczny .....	<b>Błąd! Nie zdefiniowano zakładki.</b>
5.3.2. Obszar 1: Agroturystyka .....	<b>Błąd! Nie zdefiniowano zakładki.</b>
5.3.3. Obszar 2: Turystyka przyrodnicza .....	<b>Błąd! Nie zdefiniowano zakładki.</b>
5.3.4. Obszar 3: Turystyka wielokulturowego pogranicza .....	<b>Błąd! Nie zdefiniowano zakładki.</b>
5.3.5. Obszar 4: Turystyka aktywna .....	<b>Błąd! Nie zdefiniowano zakładki.</b>
5.3.6. Obszar 5: Turystyka transgraniczna i międzynarodowa .....	<b>Błąd! Nie zdefiniowano zakładki.</b>
5.4. Program rozwoju markowych produktów turystycznych .....	<b>Błąd! Nie zdefiniowano zakładki.</b>
5.4.1. Cel strategiczny .....	<b>Błąd! Nie zdefiniowano zakładki.</b>
5.4.2. Obszar 1: Programy imprez turystycznych .....	<b>Błąd! Nie zdefiniowano zakładki.</b>
5.4.3. Obszar 2: Kuchnia regionalna .....	<b>Błąd! Nie zdefiniowano zakładki.</b>
5.4.4. Obszar 3: Sztuka i wytwórczość ludowa .....	<b>Błąd! Nie zdefiniowano zakładki.</b>
5.4.5. Obszar 4: Różnorodność kulturowa i narodowościowa .....	<b>Błąd! Nie zdefiniowano zakładki.</b>
5.5. Program rozwoju rekreacji ruchowej i zdrowotnej .....	<b>Błąd! Nie zdefiniowano zakładki.</b>
5.5.1. Cel strategiczny i preambuła .....	<b>Błąd! Nie zdefiniowano zakładki.</b>
5.5.2. Obszar 1: Rekreacja na obszarach uzdrowiskowych .....	<b>Błąd! Nie zdefiniowano zakładki.</b>
5.5.3. Obszar 2: Rekreacja w ekosystemach leśnych .....	<b>Błąd! Nie zdefiniowano zakładki.</b>
5.5.4. Obszar 3: Rekreacja w ekosystemach wodnych .....	<b>Błąd! Nie zdefiniowano zakładki.</b>
5.5.5. Obszar 4: Rekreacja w ekosystemach łąkowych .....	<b>Błąd! Nie zdefiniowano zakładki.</b>
5.6. Priorytety rozwojowe .....	<b>Błąd! Nie zdefiniowano zakładki.</b>
5.6.1. Cel strategiczny 1 - Stworzenie zintegrowanego systemu informacji turystycznej .....	<b>Błąd! Nie zdefiniowano zakładki.</b>
5.6.2. Cel strategiczny 2 - Rozwój i modernizacja infrastruktury turystycznej .....	<b>Błąd! Nie zdefiniowano zakładki.</b>
5.6.3. Cel strategiczny 3 - Określenie wiodących form turystyki i ich rozwój .....	<b>Błąd! Nie zdefiniowano zakładki.</b>
5.6.4. Cel strategiczny 4 - Wykreowanie markowych produktów turystycznych .....	<b>Błąd! Nie zdefiniowano zakładki.</b>
5.6.5. Cel strategiczny 5 - Rozwijanie rekreacji ruchowej i zdrowotnej w ekosystemach .....	<b>Błąd! Nie zdefiniowano zakładki.</b>
6. System zarządzania realizacją strategii .....	<b>Błąd! Nie zdefiniowano zakładki.</b>
6.1. System informacji turystycznej .....	<b>Błąd! Nie zdefiniowano zakładki.</b>
6.2. Organizacja zagospodarowania turystycznego obszarów recepcji turystycznej .....	<b>Błąd! Nie zdefiniowano zakładki.</b>
6.3. Działania samorządów .....	<b>Błąd! Nie zdefiniowano zakładki.</b>
6.4. Harmonogram przedsięwzięć turystycznych .....	<b>Błąd! Nie zdefiniowano zakładki.</b>
6.5. Instytucje monitoringu realizacji strategii .....	<b>Błąd! Nie zdefiniowano zakładki.</b>
6.6. Mierniki monitoringu realizacji strategii .....	<b>Błąd! Nie zdefiniowano zakładki.</b>
6.7. Korzyści z realizacji strategii .....	<b>Błąd! Nie zdefiniowano zakładki.</b>
6.8. Zagrożenia .....	<b>Błąd! Nie zdefiniowano zakładki.</b>
6.9. Wpływ realizacji strategii na rozwój społeczno-gospodarczy województwa .....	<b>Błąd! Nie zdefiniowano zakładki.</b>
Podsumowanie .....	<b>Błąd! Nie zdefiniowano zakładki.</b>
Załączniki .....	<b>Błąd! Nie zdefiniowano zakładki.</b>
Spis tabel .....	<b>Błąd! Nie zdefiniowano zakładki.</b>
Tabela 1. Skład Konwentu Rozwoju Turystyki województwa podlaskiego .....	<b>Błąd! Nie zdefiniowano zakładki.</b>
Tabela 2. Muzea, skanseny i ośrodki twórczości ludowej .....	<b>Błąd! Nie zdefiniowano zakładki.</b>
Tabela 3. Miejscowości województwa podlaskiego związane ze sławnymi osobami .....	<b>Błąd! Nie zdefiniowano zakładki.</b>
Tabela 4. Ważniejsze miejsca pielgrzymkowe i odpusty w województwie podlaskim .....	<b>Błąd! Nie zdefiniowano zakładki.</b>
Tabela 5. Najważniejsze ośrodki kultury, sztuki i wytwórczości ludowej według powiatów .....	<b>Błąd! Nie zdefiniowano zakładki.</b>
Tabela 6. Najważniejsze imprezy kulturalne województwa podlaskiego .....	<b>Błąd! Nie zdefiniowano zakładki.</b>
Tabela 7. Główne walory i atrakcje turystyczne województwa podlaskiego według kategorii .....	<b>Błąd! Nie zdefiniowano zakładki.</b>
Tabela 8. Wykaz znakowanych szlaków turystycznych województwa podlaskiego .....	<b>Błąd! Nie zdefiniowano zakładki.</b>
Tabela 9. Wykaz kajakowych szlaków turystycznych województwa podlaskiego .....	<b>Błąd! Nie zdefiniowano zakładki.</b>
Tabela 10. Obiekty noclegowe turystyki w latach 1995, 1998-1999 .....	<b>Błąd! Nie zdefiniowano zakładki.</b>
Tabela 11. Obiekty noclegowe turystyki w województwie podlaskim i ich wykorzystanie według powiatów w latach 1995, 1998-1999 .....	<b>Błąd! Nie zdefiniowano zakładki.</b>
Tabela 12. Wykorzystanie obiektów noclegowych turystyki w latach 1995, 1998-1999 .....	<b>Błąd! Nie zdefiniowano zakładki.</b>
Tabela 13. Osobowy ruch graniczny w województwie podlaskim w 1999 r. .....	<b>Błąd! Nie zdefiniowano zakładki.</b>

Tabela 14. Wykaz biur podróży działających na obszarze województwa podlaskiego według zakresu prowadzonej działalności i lokalizacji .....	<b>Błąd! Nie zdefiniowano zakładki.</b>
Tabela 15. Punkty informacji turystycznej województwa podlaskiego .....	<b>Błąd! Nie zdefiniowano zakładki.</b>
Tabela 16. Wykaz przedmiotów nauczania na kierunku - <i>Turystyka i rekreacja</i> .....	<b>Błąd! Nie zdefiniowano zakładki.</b>
Ryciny .....	<b>Błąd! Nie zdefiniowano zakładki.</b>
Rycina 1. Lokalizacja szkół hotelarsko-turystycznych na poziomie wykształcenia średniego .....	<b>Błąd! Nie zdefiniowano zakładki.</b>
Rycina 2. Bezrobotni absolwenci według poziomu wykształcenia .....	<b>Błąd! Nie zdefiniowano zakładki.</b>
Wybrane zadania wdrożeniowe .....	<b>Błąd! Nie zdefiniowano zakładki.</b>
Wdrożenie koncepcji kompleksowej sieci szlaków turystycznych województwa podlaskiego .....	<b>Błąd! Nie zdefiniowano zakładki.</b>
Wdrożenie programu aktywizacji agroturystyki w rejonach o najcenniejszym krajobrazie kulturowym .....	<b>Błąd! Nie zdefiniowano zakładki.</b>
Stworzenie standardowego markowego produktu turystycznego .....	<b>Błąd! Nie zdefiniowano zakładki.</b>
Stworzenie kompleksowej bazy danych o walorach i zagospodarowaniu turystycznym .....	<b>Błąd! Nie zdefiniowano zakładki.</b>
Budowa obiektów uzdrowiskowych wraz z niezbędną infrastrukturą rekreacyjną, leczniczą i noclegową .....	<b>Błąd! Nie zdefiniowano zakładki.</b>

## Wstęp

Obszar województwa podlaskiego należy do najatrakcyjniejszych turystycznie regionów kraju. Szczególnie cenne są walory środowiska przyrodniczego, na które składają się duże kompleksy leśne, wody Pojezierza Suwalsko – Augustowskiego, parki narodowe: Wigierski Park Narodowy, Narwiański Park Narodowy, Biebrzański Park Narodowy i Białowieski Park Narodowy, parki krajobrazowe: Suwalski Park Krajobrazowy, Łomżyński Park Krajobrazowy Doliny Narwi i Park Krajobrazowy Puszczy Knyszyńskiej, a ponadto nie w pełni wykorzystane surowce do celów leczniczych (borowiny, wody mineralne). Walory turystyczne posiada około 40 % obszaru województwa. województwo podlaskie jest również atrakcyjne turystycznie ze względu na walory środowiska kulturowego, które tworzą przede wszystkim zabytki architektury i budownictwa, obiekty historyczno-wojskowe, miejsca pielgrzymowania, mniejszości narodowe i grupy etniczne.

Turystyka ma szansę stać się ważną gałęzią gospodarki w województwie. Potrzebne są do tego kompleksowe i wszechstronne działania planistyczne, organizacyjne i inwestycyjne. Konieczne jest ukierunkowanie tych działań, a więc określenie misji, wizji oraz strategicznych celów rozwojowych turystyki w województwie. Zadanie to spełni wieloletni strategiczny program rozwoju turystyki województwa podlaskiego. Celem strategii rozwoju turystyki w województwie podlaskim było możliwie pełne rozpoznanie uwarunkowań rozwojowych obszaru w zakresie turystyki, identyfikacja mocnych i słabych stron, szans i zagrożeń w konfrontacji z oczekiwaniami lokalnych społeczności. Na tym tle określono docelową wizję stanu turystyki w 2010 roku oraz wyodrębniono priorytetowe cele strategiczne, stanowiące siłę napędową rozwoju turystyki.

W trakcie prac planistycznych należało znaleźć odpowiedź na następujące pytania:

- Jaki powinien być stan potencjału turystycznego, stosownie do możliwości środowiska przyrodniczego oraz jaki wpływ będzie miała turystyka na poziom i warunki życia mieszkańców województwa podlaskiego w 2010 roku?
- Jaki model turystyki (rodzaje, formy) i zagospodarowanie turystyczne należy preferować i realizować na obszarze województwa, aby zapewnić ofertę turystyczną konkurencyjną w stosunku do innych regionów kraju i odpowiadającą wymogom międzynarodowym?
- Jakie działania należy uznać za priorytetowe i w jaki sposób zapewnić ich realizację?

Odpowiedzi na te pytania poszukiwano wspólnie z Konwentem Rozwoju Turystyki województwa podlaskiego, w skład którego weszli przedstawiciele różnych grup podmiotów zainteresowanych rozwojem turystyki.

Głównym założeniem, towarzyszącym opracowaniu strategii, było stworzenie takiego dokumentu, który umożliwiłby władzom wojewódzkim podejmowanie działań w zakresie rozwoju turystyki, wskazywał i umożliwiał władzom niższego szczebla rozwiązywanie problemów turystycznych na ich terenie, tworzył warunki do przyspieszenia i dynamizacji działań w tym zakresie oraz pomógł regionowi w znalezieniu należnego mu miejsca w ogólnokrajowym systemie turystyki.

Zadaniem strategii było:

- określenie celów strategicznych rozwoju turystyki w województwie akceptowanych przez mieszkańców,
- wskazanie możliwości podporządkowania działań doraźnych działaniom długofalowym w drodze określenia priorytetów,
- umożliwienie zapewnienia zrównoważonego rozwoju gospodarki turystycznej, poprzez propagowanie rozwoju różnorodnych form turystyki i rekreacji, racjonalne i efektywne wykorzystanie bazy turystycznej, zasobów ludzkich, przyrodniczych, kulturowych, materialnych i finansowych oraz zachowanie bioróżnorodności systemowej, gatunkowej i genowej,
- pomoc w zmniejszaniu niepewności i ryzyka działania podmiotów turystycznych,
- umożliwienie zapewnienia zrównoważonego rozwoju gospodarki turystycznej, poprzez propagowanie rozwoju różnorodnych form turystyki i rekreacji, racjonalne i efektywne wykorzystanie bazy turystycznej, zasobów ludzkich, przyrodniczych, kulturowych, materialnych i finansowych oraz zachowanie bioróżnorodności systemowej, gatunkowej i genowej.

Z uwagi na fakt, iż tryb zamówienia publicznego został wszczęty jeszcze przed nowelizacją Ustawy o samorządzie województwa (art. 12a) określającej konieczność tworzenia programów branżowych, stąd w opracowanym przez Politechnikę dokumencie używane jest określenie "Strategia", które należy rozumieć, jako Program Rozwoju Turystyki i Zagospodarowania Turystycznego województwa podlaskiego.

# 1. Założenia metodyczne opracowania Strategii Rozwoju Turystyki

## 1.1. Podstawowe pojęcia związane z opracowaniem strategii

W dziedzinie turystyki i zarządzania strategicznego występuje szereg pojęć, które czasami mogą być różnie interpretowane. W dokumencie niniejszej strategii przyjmuje się ich następujące rozumienie:

- **Strategia rozwoju turystyki** - jest to określona, przyjęta przez władze spójna koncepcja działania, zapewniająca osiągnięcie docelowego stanu turystyki w województwie poprzez wybór strategicznych celów działania oraz określenie sposobu i środków ich wdrażania.
- **Program** - jest to zbiór ustaleń wskazujących możliwe sposoby prowadzenia działań oraz narzędzia konieczne do realizacji założonego celu.
- **Program strategiczny** - jest to zbiór działań zapewniających osiągnięcie konkretnego celu przyjętego w strategii.
- **Cel** - jest to ogólne stwierdzenie określające kierunek działania.  
Wyróżnia się:
  - **cel nadrzędny** – jest to forma deklaracji ukierunkowująca wszelkie działania, na ogół w programach strategicznych jest utożsamiany z misją lub stanowi główny jej element,
  - **cel strategiczny** – wskazuje drogę i sposób osiągnięcia wizji rozwoju,
  - **cel ogólny** – określa drogę (sposób) osiągnięcia stanu docelowego w ramach strategicznego programu rozwojowego,
  - **cel szczegółowy** – zapewnia osiągnięcie celu ogólnego.
- **Zadanie** - jest to konkretne przedsięwzięcie o charakterze wdrożeniowym.
- **Polityka realizacji strategii turystyki** - wskazuje zasady postępowania, bieżące cele działania przybliżające realizację celów strategicznych, ich hierarchizację oraz określa narzędzia realizacji przyjętych celów.

- **Turystyka zrównoważona** - jest to forma rozwoju turystyki, zarządzania i aktywności turystycznej, która podtrzymuje ekologiczną, społeczną i ekonomiczną integralność terenów; podstawę koncepcji turystyki zrównoważonej stanowi osiągnięcie harmonii między potrzebami turystów, środowiska przyrodniczego i lokalnych społeczności.
- **Obszar recepcji turystycznej** – jest to miejsce, do którego kieruje się ruch turystyczny i zależnie od przedmiotu analizy może oznaczać miejscowość, gminę lub region; pod pojęciem tym należy rozumieć nie tylko określoną przestrzeń geograficzną, ale także podmioty odpowiedzialne za jej wykorzystanie.
- **Zagospodarowanie turystyczne** - jest to działalność mająca na celu przystosowanie środowiska geograficznego do potrzeb turystyki. Zagospodarowanie turystyczne obejmuje:
  - działalność mającą na celu ochronę i przystosowanie do potrzeb ruchu turystycznego walorów turystycznych, czyli tych elementów środowiska, które stanowią podstawowy cel wyjazdów turystycznych,
  - działalność zmierzającą do zapewnienia turystom odpowiednich warunków wypoczynku i rekreacji w danym miejscu, tj. wyposażenie w odpowiednie urządzenia usługowe (przede wszystkim noclegowo-żywieniowe), kulturalno-rozrywkowe itp.
  - działalność zmierzającą do zapewnienia dostępności komunikacyjnej, czyli możliwości dojazdów do obszarów miejscowości i obiektów stanowiących cele wyjazdów turystycznych.
- **Produkt turystyczny** - wszystkie elementy, składające się na sumę wrażeń i doświadczeń, jakich doznaje turysta od momentu dotarcia do obszaru recepcji turystycznej, aż do wyjazdu z niego.
- **Promocja turystyczna** - jest to zespół instrumentów i środków służących komunikowaniu się podmiotu z otoczeniem, przekazujących informacje związane z produktem turystycznym lub obszarem turystycznym, kształtujących potrzeby nabywców dóbr i usług turystycznych oraz sterujących popytem; ma wzbudzać zainteresowanie i stymulować turystyczne pragnienia i potrzeby.
- **Reklama turystyczna** - jest to świadome masowe przekazywanie informacji, dotyczących dóbr i usług turystycznych lub obszarów turystycznych, które wywoływać będą u odbiorców pożądane reakcje; przy reklamowaniu produktu turystycznego chodzi o podtrzymanie już istniejącego popytu oraz zdobycie nowych nabywców na dobra i usługi turystyczne.
- **System zintegrowanej informacji turystycznej** - jest to powiązanie systemu baz danych o walorach i zagospodarowaniu turystycznym oraz systemu informacji przestrzennej o lokalizacji obiektów i zjawisk w terenie, w celu efektywnego gromadzenia, udostępniania, obróbki, analizy i prezentacji wszelkich informacji o turystyce.  
Zintegrowany system informacji turystycznej zapewnia:
  - pełny zakres informacji potrzebnych potencjalnym użytkownikom (turystom, mieszkańcom, inwestorom),
  - możliwość prezentacji informacji w różnych formatach (tekst, obraz, dźwięk, film) oraz w różnych miejscach,
  - dostępność przy wykorzystaniu różnych środków łączności (internet, telefon) i korzystaniu z bazy usługowej turystyki (hotele, urzędy pocztowe).

## 1.2. Metodyka opracowania strategii

*Strategia Rozwoju Turystyki Województwa Podlaskiego* została opracowana metodą ekspercko-społeczną, co oznacza, iż przy jej tworzeniu równorzędną rolę w stosunku do analiz eksperckich pełniły konsultacje z przedstawicielami społeczności województwa, zainteresowanymi problemami rozwoju turystyki. Przy budowie strategii zostały wykorzystane analizy i uogólnienia eksperckie wynikające z danych empirycznych oraz autorskie koncepcje ekspertów.

*Strategia...* została skorelowana z ogólną strategią rozwoju społeczno-gospodarczego województwa oraz jest kompatybilna z innymi strategicznymi dokumentami regionalnymi, krajowymi i międzynarodowymi (w tym zaleceniami Unii Europejskiej).

W szczególności uwzględniono następujące dokumenty:

- **o znaczeniu międzynarodowym:**

- Raport Światowej Rady Podróży i Turystyki (1997),
- Raport Światowej Organizacji Turystyki (1998),
- Raport Międzynarodowego Związku Turystyki (1980),
- Deklaracja berlińska ministrów środowiska na temat bioróżnorodności i zrównoważonej turystyki (1997).
- **o znaczeniu krajowym:**
  - POLSKA 2025 - Długookresowa strategia trwałego i zrównoważonego rozwoju (2000),
  - II polityka ekologiczna państwa (2000),
  - Koncepcja polityki przestrzennego zagospodarowania kraju (1999),
  - Wstępny Narodowy Plan Rozwoju 2000–2002 (1999),
  - Narodowy Program Przygotowania Polski do Członkostwa w Unii Europejskiej (1998),
  - Narodowy system rezerwacji i sprzedaży usług turystycznych PHARE TOURIN (1995).
  - Rozwój turystyki i zagospodarowania turystycznego w polityce przestrzennego zagospodarowania kraju (1997),
  - Strategia rozwoju krajowego produktu turystycznego 1995–2004 (1994),
  - Program rozwoju krajowego produktu turystycznego w latach 1998–2007 (1998),
  - Rządowy program wsparcia rozwoju turystyki w latach 2001-2006 (2001),
  - Plan ogólny turystyki wiejskiej (1997).
- **znaczeniu regionalnym i lokalnym:**
  - Strategia rozwoju obszaru funkcjonalnego Zielone Płuca Polski. Zapis tezowy (1999),
  - Strategia Rozwoju Województwa Podlaskiego do roku 2010 (2000),
  - Koncepcja rozwoju turystyki i rekreacji w Euroregionie Niemen (1999),
  - Strategia rozwoju turystyki w gminach Puszczy Białowieskiej (1999),
  - Strategia marketingowa dla Doliny Biebrzy wraz z planem działań i doradztwem dotyczącym uzyskania środków finansowych (2000),
  - inne strategie gminne i powiatowe.

Ponadto uwzględnione zostały dostępne informacje statystyczne z zakresu turystyki, informacje opisowe i liczbowe instytucji, organizacji i innych jednostek związanych z turystyką, opracowania Urzędu Wojewódzkiego i innych instytucji wojewódzkich.

Jednocześnie znaczny zasób informacji pozyskany został w trakcie konsultacji społecznych. W tym celu powołany został społeczny organ konsultacyjno - doradczy: Konwent Rozwoju Turystyki województwa podlaskiego, w skład którego weszli przedstawiciele:

- urzędu wojewódzkiego i miejskich,
- starostw powiatowych,
- związków i stowarzyszeń gminnych,
- przedsiębiorstw turystycznych,
- stowarzyszeń agroturystycznych,
- innych organizacji turystycznych,
- zarządów obszarów chronionych (dyrektorzy parków narodowych i krajobrazowych),
- Do zadań Konwentu należało:
  - wypracowanie wspólnie z ekspertami podstawowych zapisów strategii,
  - akceptacja dokumentu przed przyjęciem przez organy ustawowe,
  - społeczne monitorowanie przebiegu realizacji strategii.

Realizacja tych zadań odbyła się poprzez udział członków Konwentu w trzech zajęciach warsztatowych oraz wypełnienie przez nich dwóch ankiet przesłanych drogą pocztową.

Dokument strategii został opracowany z uwzględnieniem następujących zasad:

- A/. Partycypacji** – oznacza zaangażowanie się w realizację rozwoju turystyki wszystkich zainteresowanych jednostek, głównie: podmiotów turystycznych, samorządów terytorialnych (wojewódzkiego, powiatowych i gminnych), instytucji finansowych;
- B/. Partnerstwa** – oznacza, że realizacja zadań musi być rozpatrywana na zasadzie układów partnerskich, a nie nakazowo-rozdziałczych;
- C/. Zgodności programowej** – strategia powinna być zgodna z ogólną strategią rozwoju społeczno-gospodarczego województwa oraz kompatybilna z innymi strategicznymi dokumentami międzynarodowymi, krajowymi, regionalnymi i lokalnymi.



- D/. Zgodności proceduralnej** – strategiczne programy rozwojowe muszą być kompatybilne pod względem proceduralnym z programami restrukturyzacyjnymi Unii Europejskiej, powinny być zgodne z procedurami stosowanymi w instytucjach zarządczych i finansowych krajowych i zagranicznych;
- E/. Kompleksowego rozwiązywania problemów ekologicznych, gospodarczych i społecznych** – na wszystkich etapach procesu zarządzania turystyką (w szczególności na etapie planowania rozwoju, organizacji ruchu turystycznego i zagospodarowania turystycznego);
- F/. Ochrony środowiska** – turystyka nie powinna pogarszać stanu środowiska; powinna być preferowana działalność turystyczna wykorzystująca techniki przyjazne środowisku (zmniejszające ilość odpadów, zużycie energii i wody) oraz stymulująca personel, turystów i społeczności lokalne do zachowań proekologicznych;
- G/. Rozwoju społecznego i gospodarczego** – rozwój turystyki winien przyspieszać rozwój ekonomiczny gmin, powiatów i regionu oraz podnosić poziom i warunki życia społeczności lokalnych.

*Strategia Rozwoju Turystyki Województwa Podlaskiego* została opracowana w oparciu o koncepcję turystyki zrównoważonej, pod względem form turystyki, pojemności obszarów recepcji turystycznej oraz jakości życia mieszkańców.

Przy opracowaniu zostały wykorzystane następujące metody badawcze:

- analiza SWOT (do oceny uwarunkowań rozwojowych turystyki),
- metoda opisu i analizy z opracowaniami tabelarycznymi i mapami,
- metoda delficka (wywiad wśród członków Konwentu),
- metody heurystyczne (przy konstruowaniu misji i wizji turystyki),
- metoda modelowa (przy sporządzaniu strategicznych programów rozwojowych).

Dokument strategii ma charakter programu średniookresowego. Analiza stanu istniejącego obejmuje lata 1998–1999, z odniesieniem wybranych elementów do roku 1995 pozwalających na ukazanie trendów zjawisk i procesów. Programowaniem objęty został okres do 2010 roku, przy czym wskazane zostały cele i zadania, których realizacja może trwać do 2015 roku. W programach rozwojowych zostały wydzielone trzy okresy planowania zadań:

- I okres – lata 2001–2002,
- II okres – lata 2003–2006,
- III okres – lata 2007–2010.

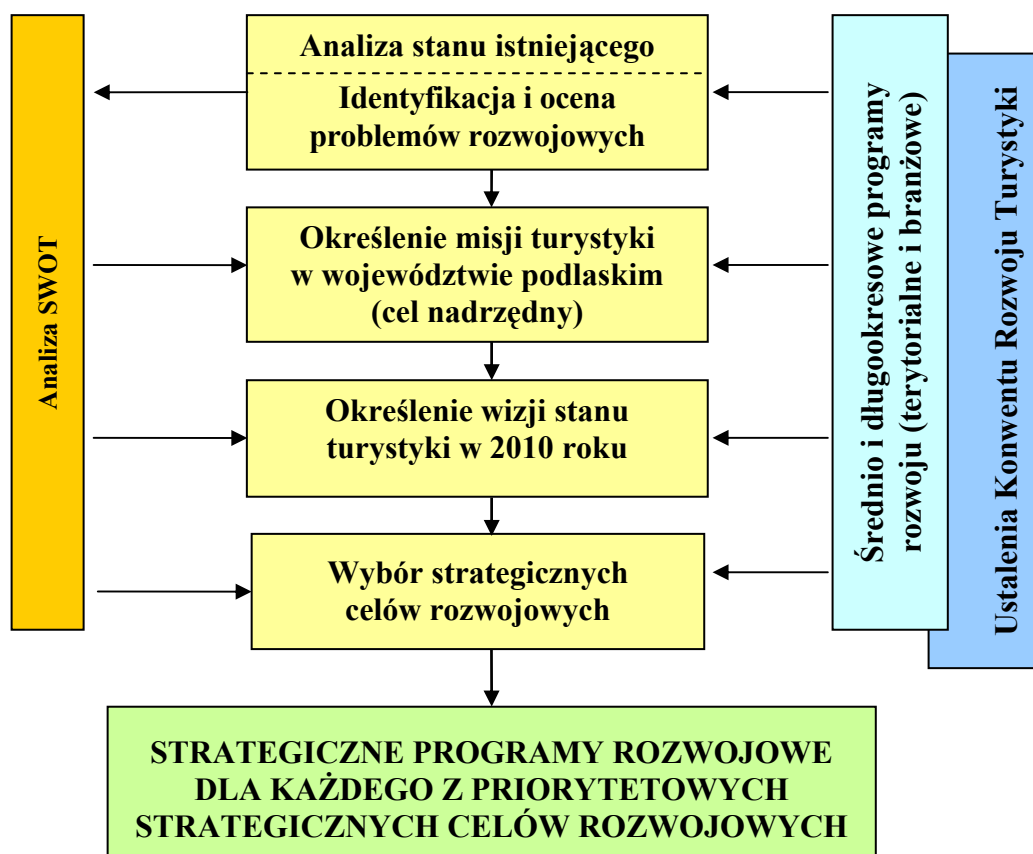
Powyższa periodyzacja jest związana z kadencyjnością samorządów terytorialnych oraz harmonogramem integracji Polski z Unią Europejską. Lata 2001–2002 to okres ubiegania się o członkostwo, a lata 2003–2006 to okres realizacji większości programów dostosowawczych do wymogów Unii.

Strategia opracowana została dla obszaru objętego granicami administracyjnymi województwa podlaskiego, z wyodrębnieniem obszarów predysponowanych do rozwoju turystyki zgodnie ze *Strategią Rozwoju Województwa Podlaskiego do roku 2010* oraz uwzględnieniem obszarów przyrodniczo cennych.

### 1.3. Ogólny schemat budowy strategii

Przy opracowaniu *Strategii Rozwoju Turystyki Województwa Podlaskiego do roku 2010* została wykorzystana najnowsza wiedza teoretyczna w zakresie średniookresowego planowania strategicznego, wymogi formalne międzynarodowych i krajowych instytucji zarządczych i finansowych oraz organizacji turystycznych, a także doświadczenia praktyczne planowania strategicznego jednostek terytorialnych kraju. Sekwencje logiczne budowy strategii ilustruje schemat 1.

Schemat 1. Ogólna koncepcja budowy strategii rozwoju turystyki w województwie podlaskim



Źródło: Opracowanie własne.

## 2. Uwarunkowania rozwoju turystyki w województwie podlaskim

### 2.1. Uwarunkowania zewnętrzne

Na świecie turystykę postrzega się głównie jako dziedzinę gospodarki stwarzającą nowe miejsca pracy i przenoszącą popyt z regionów bogatszych do uboższych. Rozwój turystyki zajmuje czołową pozycję w programach aktywizacji społeczności lokalnych. Ponadto rozwój i poprawa jakości wypoczynku i podróży stanowi istotny element programów rządowych. W krajach o wysokim poziomie życia społeczno-turystyka jest uważana za czwarty, po pracy, mieszkaniu i samochodzie miernik jakości życia. Pojęcie jakości życia systematycznie się zmienia.

Najważniejsze trendy w tym zakresie:

- wzrost aktywności odnośnie kierowania własnym życiem,
- dążenie do bardziej zdrowego trybu życia,
- troska o zdrowie psychiczne i dobre samopoczucie,
- dążenie do tężyzny fizycznej, w tym zachowanie sprawności nawet w późnym wieku,
- dążenie do racjonalnego zagospodarowania turystyczno-rekreacyjnego rosnącej ilości wolnego czasu,
- wzrost świadomości, że czyste środowisko i kontakt z przyrodą jest coraz większą wartością oraz ważniejszym elementem jakości życia.

Tendencje te są wyrazem zmiany systemu wartości bogatszych społeczeństw, w których przyjemności i radość życia są równie ważne jak wydajność pracy i posiadanie majątku. Społeczeństwa te są szczególnie aktywne w dążeniu do samorealizacji (zgodnie z piramidą potrzeb

Maslowa). Procesom towarzyszy stały wzrost wymagań jakości usług oraz krytyka cen. Tendencje te uwidaczniają się także w popycie i konsumpcji turystycznej.

Zmiany modelu życia i charakteru konsumpcji bogatszych społeczeństw wpływają na obecny kształt i funkcjonowanie rynku turystycznego. Będą one nadawać ton i kierunek zmian w przyszłości. Turystyka stanowi dziedzinę aktywności bardzo mocno powiązaną z wszelkimi tendencjami w zakresie potrzeb, motywacji i udogodnień, zarówno na świecie, jak i w Europie.

Według raportu Międzynarodowego Związku Turystyki przyszłe trendy w turystyce związane będą ponadto z:

- rozwojem dużych przedsiębiorstw związanych z nowoczesnymi technologiami zwłaszcza w sektorze informacji i komunikacji,
- zmniejszającym się znaczeniem agencji turystycznych, organizacji rządowych, czy też klubów i stowarzyszeń turystycznych,
- wzrostem znaczenia na międzynarodowym rynku turystycznym krajów dotychczas mało odwiedzanych (Rosja).

Polska posiada szereg atutów mogących podnieść jej konkurencyjność, które przy odpowiedniej promocji przyciągać będą znaczny odsetek zagranicznych turystów. Są nimi atrakcyjność środowiska przyrodniczego (naturalność, różnorodność biologiczna i krajobrazowa, unikatowość, czystość) oraz bogate zróżnicowanie kulturowe wielu regionów. Wielką szansą rozwoju turystyki w Polsce jest jej położenie, umożliwiające intensyfikację popytu na zasoby rekreacyjne (głównie z Niemiec, Skandynawii, a w przyszłości wschodnich krajów bałtyckich). Rozwój gospodarki turystycznej opartej o unikatowe w Europie walory turystyczne i uzdrowiskowe pasa nadmorskiego i pojeziernego mogą stanowić główny czynnik pozytywnych społecznie i ekonomicznie przekształceń strukturalnych. Turystyka jest bowiem formą aktywności gospodarczej wymagającą nakładów na ochronę środowiska przyrodniczego i dziedzictwa kulturowego.

Czynnikiem zewnętrznym rozwoju turystyki w relacji do poszczególnych województw jest polityka turystyczna państwa. Przez politykę turystyczną rozumiemy *“działalność polegającą na określaniu celów ekonomicznych, społecznych i kulturowych związanych z rozwojem turystyki, uzyskiwaniu wszechstronnych pozytywnych efektów wynikających z istnienia popytu i podaży turystycznej, dążeniu do zaspakajania potrzeb społecznych w zakresie uprawiania turystyki i precyzowaniu środków niezbędnych do realizacji wymienionych wyżej celów”*<sup>2</sup>.

Państwo w ramach realizowanej przez siebie polityki może oddziaływać na wszystkie istotne elementy podaży i popytu turystycznego praktycznie we wszystkich etapach wytwarzania i konsumpcji usług turystycznych.

Celem polityki polskiego rządu w sferze gospodarki turystycznej jest stworzenie silnego ekonomicznie, zorientowanego na rynek sektora turystycznego, opartego na prywatnej własności i inicjatywie, mogącego sprostać konkurencji na rynku międzynarodowym i zdolnego utrzymać popyt na turystykę krajową. Usprawnienie działań w tym zakresie może przynieść funkcjonowanie Polskiej Organizacji Turystycznej powołanej 1 stycznia 2000 roku (Ustawa z dnia z dnia 25 czerwca 1999 r. o Polskiej Organizacji Turystycznej). Celem POT jest promocja oraz tworzenie pozytywnego wizerunku Polski w dziedzinie turystyki w kraju i za granicą oraz tworzenie warunków współpracy organów administracji rządowej, samorządu terytorialnego i organizacji zrzeszających przedsiębiorców z dziedziny turystyki, w tym samorządu gospodarczego i zawodowego, a także stowarzyszeń działających w tej dziedzinie.

Do zadań Polskiej Organizacji Turystycznej należy:

- Promocja Polski jako kraju atrakcyjnego turystycznie.
- Zapewnienie funkcjonowania i rozwijania polskiego systemu informacji turystycznej w kraju i na świecie.
- Inicjowanie opiniowanie i wspomaganie planów rozwoju i modernizacji infrastruktury turystycznej.
- Tworzenie warunków do współpracy administracji państwowej, samorządu terytorialnego i przemysłu turystycznego.

Powołaniu POT towarzyszy proces tworzenia Regionalnych (ROT) i Lokalnych Organizacji Turystycznych (LOT).

---

<sup>2</sup> S. Wodejko: *Ekonomiczne zagadnienia turystyki*, WSH, Warszawa 1997, s.170.

Duży wpływ na funkcjonowanie rynku turystycznego ma rozwój i wykorzystanie nowoczesnych technologii, w tym urządzeń komputerowych i telekomunikacyjnych. Upowszechnianie komputerowych systemów rezerwacyjnych spowodowało rewolucję w branży turystycznej eliminując takie rekwizyty jak: grafiki, plansze, czy tablice dyspozycyjne. Oprócz rezerwacji i sprzedaży biletów umożliwiają one dokonanie rezerwacji hotelowych, wynajem samochodów i inne usługi.

Wpływ techniki komputerowej na rynek turystyczny dotyczy także dystrybucji świadczeń. Komunikacja audiowizualna jest stale udoskonalana i ciągle tanieje, jej różnorodne formy znajdują szerokie zastosowanie w sferze informacji, reklamy i promocji turystycznej. Tradycyjny folder turystyczny coraz częściej zostaje zastąpiony "broszurą elektroniczną", w postaci płyt CD. Technologia ta pozwala zmagazynować w miniaturowej, łatwej i szybkiej do przesłania (poczta elektroniczna) formie olbrzymie ilości informacji.

Powszechne stosowanie internetu w sektorze turystycznym ułatwi kontakt potencjalnych klientów z wytwórcami usług turystycznych. Internet jest jednym z najszybciej rozwijających się mediów. Tendencje i zmiany dotyczące wykorzystania nowoczesnych technologii informacyjnych powinny być szeroko uwzględniane przy opracowywaniu programów promocji krajowej, regionalnej i lokalnej.

Szeroko pojęte i nowoczesne zagospodarowanie turystyczne w świecie obejmuje pięć podstawowych sektorów:

- sektor bazy noclegowej i gastronomii – obejmuje funkcjonowanie wszystkich rodzajów bazy noclegowej i gastronomii wykorzystywanych dla potrzeb turystyki,
- sektor atrakcji – tworzą go wszystkie dobra i usługi stanowiące o walorach turystycznych,
- sektor transportowy – obejmuje pasażerskie linie morskie, śródlądowe, lotnicze, drogowe, kolejowe i inne oraz firmy okołotransportowe,
- sektor organizatorów i pośredników turystycznych – obejmuje działalność touroperatorów, hurtowników turystycznych, detalicznych i innych,
- sektor organizacji lokalnych w obszarach recepcji ruchu turystycznego – tworzą regionalne i lokalne organizacje zajmujące się promocją turystyki.

W świecie, baza turystyczna wykazuje stały rozwój ilościowy i jakościowy, szczególnie baza noclegowa i gastronomiczna. W rezultacie wzrostu konkurencji na rynku hotelarskim oraz dążeniu hoteli do poprawy efektywności funkcjonowania powstają tzw. łańcuchy hotelowe. Ich pozycja systematycznie wzrasta. Okazały się one motorem zmian oraz wyznacznikiem nowych standardów obsługi klientów.

## 2.2. Uwarunkowania wewnętrzne

Województwo podlaskie o powierzchni 20180 km<sup>2</sup> położone jest w północno - wschodniej części Polski. Największym miastem jest Białystok – 286,8 tys. mieszkańców<sup>3</sup>. Ma korzystne, centralne położenie w Europie. Tu znajduje się geometryczny środek Europy. Województwo graniczy: od północnego-wschodu z Litwą, od wschodu z Białorusią, od południa na niewielkim odcinku z woj. lubelskim, od południowego zachodu i zachodu z woj. mazowieckim, a od północnego-zachodu z woj. warmińsko-mazurskim. Przygraniczne położenie (a w przyszłości wschodnia granica Unii Europejskiej) oraz rozwinięta sieć połączeń komunikacyjnych stwarzają korzystne warunki do rozwoju ruchu turystycznego, w tym turystyki tranzytowej oraz wzajemnej współpracy handlowej, turystycznej i kulturalnej województwa z państwami sąsiednimi. Województwo prowadzi współpracę z Białorusią i Litwą, m.in. w ramach Euroregionu Niemen. Możliwość współdziałania stwarza sąsiedztwo województwa mazowieckiego (zwłaszcza aglomeracji warszawskiej), dla którego województwo podlaskie może być terenem wypoczynku sobotnio-niedzielnego i wakacyjnego (urlopowego), a także województwa warmińsko-mazurskiego. Wciąż jednak zbyt mało jest inicjatyw lokalnych w zakresie współpracy, zarówno krajowej jak i międzynarodowej.

---

<sup>3</sup> *Rocznik statystyczny województw*, GUS 2000.

Geograficznie województwo położone jest w krainie - Niziny Podlaskiej i Pojezierza Suwalskiego. Sąsiaduje z Pojezierzem Mazurskim i Niziną Mazowiecką. Stan i bogactwo środowiska przyrodniczego zdecydowały, że wchodzi ono w skład obszaru funkcjonalnego "Zielone Płuca Polski", oraz tworzonego obszaru "Zielone Płuca Europy".

W województwie podlaskim stosunkowo dobrze rozwinięta jest sieć drogowa, lecz jakość dróg nie jest najlepsza. Ogółem jest:

- 974 km dróg krajowych, w tym 3 ekspresowe (Nr S 8: Warszawa – Białystok – Suwałki – Budzisko; Nr S 19: Kuźnica – Białystok – Bielsk Podlaski – Siemiatycze oraz Nr S 61: Ostrołęka – Łomża – Augustów),
- 1196 km dróg wojewódzkich,
- 7847 km dróg powiatowych,
- 8171 km dróg gminnych.

Przebiegają tędy ważne szlaki komunikacyjne o znaczeniu międzynarodowym, łączące tereny wschodniej i zachodniej Europy (szlak: Berlin – Warszawa – Grodno - Sankt Petersburg) oraz państwa nadbałtyckie z południem Europy (Warszawa – Helsinki: jako przyszła droga tranzytowa szybkiego ruchu VIA BALTICA).

Komunikację umożliwia sieć kolejowa, o długości 845 km, w tym 235 km zelektryfikowanych. Ostatnio zawieszono kursowanie pociągów na kilku liniach lokalnych o łącznej długości 50 km, a sytuacja wielu innych połączeń jest wciąż niestabilna. Jest to zjawisko niekorzystne, ponieważ kolej jest w stanie przewieźć najwięcej turystów i jest tańsza. Spowodowało to ograniczenie dostępu do niektórych obszarów województwa. Aktualny przebieg czynnych linii kolejowych jest następujący:<sup>4</sup>

- Warszawa – Białystok – Kuźnica – granica państwa (Białoruś),
- Sokółka – Augustów – Suwałki – Trakiszki – granica państwa (Litwa),
- Siedlce – Mordy – Czeremcha – granica państwa (Białoruś),
- Białystok – Bielsk Podlaski – Czeremcha – granica państwa (Białoruś),
- Białystok – Grajewo - Elk.

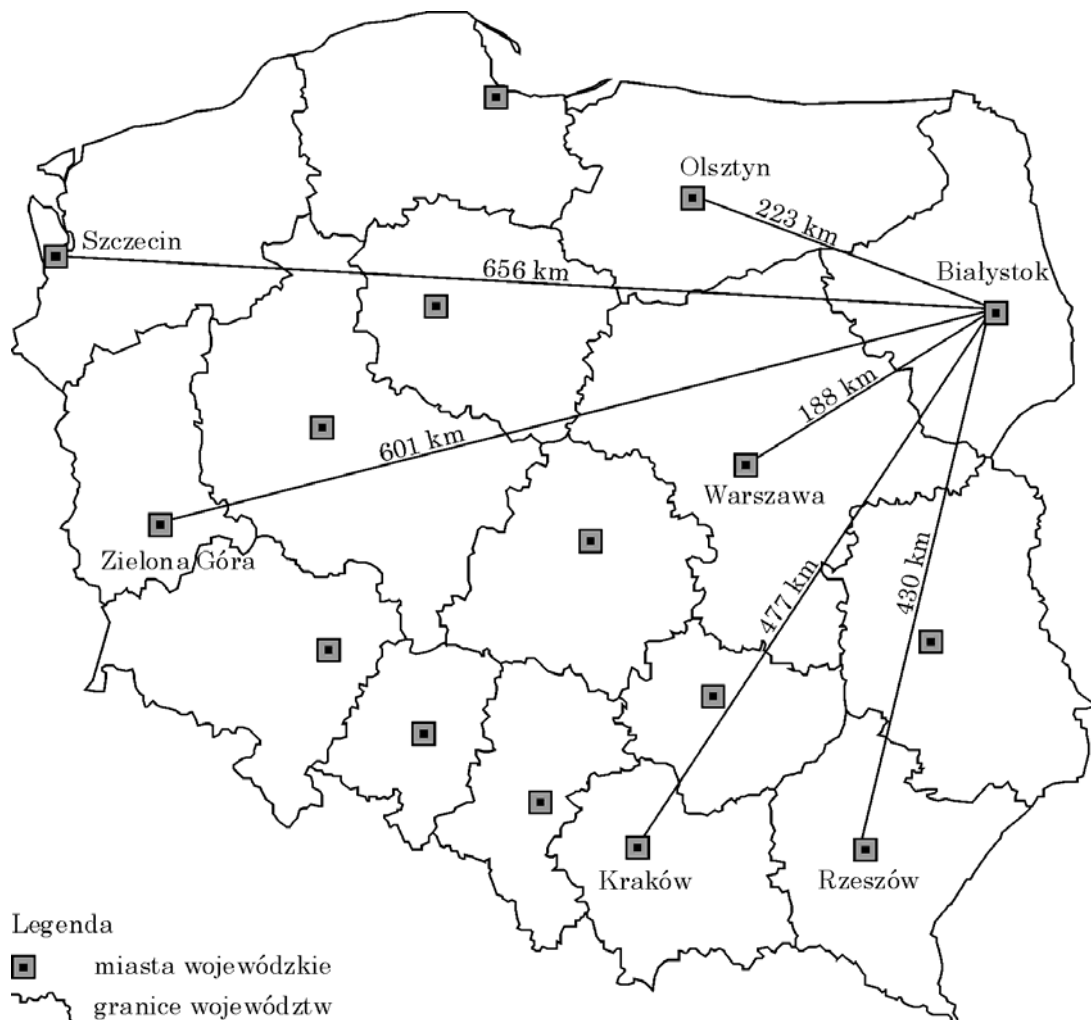
W województwie nie ma pasażerskiej komunikacji lotniczej, istnieją jednak 2 lotniska sportowo-sanitarne: w Białymstoku i w Suwałkach. Planowane jest stworzenie lokalnego portu lotniczego w Suwałkach oraz regionalnego w okolicach Białegostoku. W perspektywie obie inwestycje mogą wpłynąć na wzrost międzynarodowego ruchu turystycznego.

Dostępność regionu dla turystów wyjeżdżających do i przyjeżdżających z krajów sąsiednich zdeterminowana jest istnieniem infrastruktury granicznej. W regionie funkcjonuje 8 przejść granicznych: 5 drogowych (w Budzisku, Ogrodnikach, Kuźnicy, Bobrownikach i Połowcach) oraz 3 kolejowe (w Kuźnicy, Czeremsze i Trakiszkach). Brakuje małych (np. sezonowych) przejść turystycznych w pobliżu atrakcyjnych obiektów (np. Puszczy Białowieskiej). Ogółem stan infrastruktury komunikacyjnej nie jest zadowalający. Parametry dróg (jakość nawierzchni, przepustowość) nie odpowiadają wymaganiom związanym ze wzrostem motoryzacji i ruchu tranzytowego. W komunikacji kolejowej niekorzystna jest sytuacja zamykania ruchu pasażerskiego na niektórych liniach. Odległości do wybranych ośrodków miejskich w Polsce pokazano na rysunku 1.

---

<sup>4</sup> Stan na dzień 31.12.2000 r.

Rysunek 1. Odległości do wybranych ośrodków miejskich w Polsce.



Istotną rolę w rozwoju turystyki odgrywają czynniki społeczne. Są nimi: siła nabywcza ludności (zależność wprost proporcjonalna), czynniki demograficzne (m.in. kwalifikacje zawodowe i poziom wykształcenia społeczeństwa), procesy urbanizacyjne, czynniki industrializacyjne (wzmagają zapotrzebowanie na aktywne formy wypoczynku na terenach o niewielkim przekształceniu), czynniki kulturalne (uprawianie turystyki wymaga osiągnięcia pewnego minimum kultury aby czas wolny mógł

być wykorzystywany racjonalnie; zmiana warunków kulturowych może rzutować na popyt turystyczny, gdy pojawi się nowy konkurencyjny styl życia).

Województwo podlaskie liczy 1222,7 tys. mieszkańców. Społeczeństwo jest relatywnie młode. Około 26,5% ludności jest w wieku przedprodukcyjnym (poniżej 17 roku życia), 57,8% populacji stanowią osoby w wieku produkcyjnym. Grupa wiekowa 15-29 lat wykazuje największą aktywność turystyczną i liczy 23,7% ogółu społeczeństwa. Obszar województwa charakteryzuje niska gęstość zaludnienia – 61 osób na km<sup>2</sup> (w porównaniu do 124 w kraju), niski stopień urbanizacji i uprzemysłowienia. W miastach mieszka ponad 58% ludności<sup>5</sup>.

Na terenie województwa działają wyższe uczelnie kształcące wysoko kwalifikowaną kadrę. Jednakże tylko około 7% mieszkańców regionu posiada wykształcenie wyższe<sup>6</sup>. Pozostałe grupy w strukturze wykształcenia posiadają: 25% średnie, 19% zasadnicze zawodowe, 36% podstawowe i 12% pozostałe. Działania w kierunku podnoszenia poziomu ogólnego wykształcenia oraz kwalifikacji zawodowych wpływać mogą pozytywnie na wzrost aktywności turystycznych.

Województwo podlaskie jest najbardziej zróżnicowane w kraju pod względem narodowościowym, etnicznym i kulturowym. Obok Polaków mieszkają tu: Białorusini, Litwini, Ukraińcy, Rosjanie, Żydzi, Tatarzy i Romowie. Różnorodność kulturowa i religijna mieszkańców i związane z tym bogactwo obrzędowości i obyczajów stanowi istotny i unikatowy walor turystyczny, na bazie którego można wykreować specyficzny produkt turystyczny regionu, budujący jego tożsamość.

Uwarunkowania ekonomiczne stanowią istotny czynnik rozwoju turystyki. Należą do nich:

- ogólnogospodarcze (odzwierciedlające ogólną sytuację w województwie jak: płace realne, stopa bezrobocia, struktura konsumpcji, współpraca transgraniczna i międzynarodowa),
- dochodowe (konsumpcja turystyczna występuje najczęściej po przekroczeniu pewnego progu dochodów),
- cenowe (konkurencyjność cenowa).

Dochody ludności w województwie należą do najniższych w kraju, co ogranicza w istotny sposób wewnętrzny popyt turystyczny oraz możliwości kształtowania podaży. województwo podlaskie ma charakter rolniczy. Z rolnictwem związanych jest około 230 tys. osób, to jest ok. 45,2 % ogółu pracujących w gospodarce narodowej. Niskie dochody motywują do poszukiwania alternatywnych rozwiązań, a w szczególności rozwijania agroturystyki.

Kondycja finansowa większości gmin i powiatów województwa (obrazująca jego potencjał rozwojowy) jest generalnie słaba, co wpływa na spadek wydatków inwestycyjnych. Średni udział wydatków inwestycyjnych w wydatkach budżetów gmin wynosi ogółem ok. 21%. Aktywizacja gospodarza, w tym rozwój turystyki, wymagać więc będzie wsparcia odpowiednimi środkami z zewnątrz (środki budżetowe i unijne). Niska rentowność firm ogranicza również ich możliwości inwestowania.

Stymulatorem rozwoju turystyki w danym regionie może być polityka województwa. To ona powinna inicjować i kreować procesy, zmierzające do efektywnego i racjonalnego wykorzystania walorów turystycznych regionu, kształtowania jego produktu turystycznego oraz stymulowania popytu. Dotychczas w województwie brak było spójnej polityki rozwoju w zakresie turystyki. Efektem tego jest m.in. niedostateczna ilość i jakość podaży usług turystycznych, brak dostatecznej i aktualnej informacji turystycznej, niedostateczna promocja regionu, niewystarczająca ilość wykwalifikowanej kadry turystycznej, niski stopień przedsiębiorczości na poziomie lokalnym. Sytuacja ta powoli ulega zmianie.

Wyrazem korzystnych zmian w zakresie polityki województwa jest nowo opracowana *Strategia Rozwoju Województwa Podlaskiego do roku 2010*, która zakłada, że wytyczne w niej kierunki działań powinny doprowadzić do tego, aby województwo stało się *“obszarem przedsiębiorczości gospodarczej, unowocześnienia rolnictwa oraz rozwoju: turystyki i wypoczynku, infrastruktury społecznej, wielokierunkowej edukacji, współpracy zagranicznej i międzyregionalnej oraz nowoczesnej infrastruktury technicznej – aktywnym wykorzystaniem położenia przygranicznego, walorów środowiska kulturowego i przyrodniczego w dążeniu do osiągnięcia średnich wskaźników*

<sup>5</sup> Rocznik statystyczny województw, GUS 2000.

<sup>6</sup> Obliczenia własne

rozwoju i poziomu życia w Polsce”. Wśród pięciu strategicznych celów rozwojowych, które mogą i powinny przyczynić się do długotrwałego rozwoju województwa wymienia się cel D: *województwo podlaskie obszarem racjonalnego wykorzystania walorów środowiska przyrodniczego oraz wspierania rozwoju turystyki, kultury fizycznej i sportu*. W strategii stwierdza się, iż turystyka może być „jedną z głównych lokomotyw rozwojowych” województwa. Wymagać będzie jednak stworzenia odpowiednich warunków jej rozwoju.

W ramach polityki województwa mogą być prowadzone działania podnoszące konkurencyjność i efektywność ekonomiczną regionalnego produktu turystycznego, koordynację działań rozwojowych, usprawnienie systemu informacji turystycznej, wzmocnienia promocji turystyki regionalnej. Obecnie trwają prace nad powołaniem Podlaskiej Regionalnej Organizacji Turystycznej (PROT). Zainteresowanie podmiotów branży turystycznej udziałem w tej organizacji jest duże. Wśród zadań przewiduje się m.in. stworzenie regionalnego systemu informacji turystycznej, promocja walorów turystycznych województwa w kraju i za granicą, stymulowanie tworzenia i rozwój produktu turystycznego w województwie podlaskim oraz doskonalenie kadr dla potrzeb turystyki.

Warunkiem postulowanym przez Polską Organizację Turystyczną do uznania danej organizacji za Regionalną Organizację Turystyczną jest:

- przystąpienie do organizacji Marszałka województwa,
- przystąpienie do ROT jednostek samorządu terytorialnego, gospodarczego i lokalnej branży turystycznej,
- uznanie ROT za organizację współpracy jednostek samorządu terytorialnego i lokalnej branży turystycznej.

Szczególne znaczenie dla rozwoju turystyki w regionie mają Lokalne Organizacje Turystyczne. W województwie działają już pierwsze LOT-y i tworzą się następne. LOT „Dolina Górnej Narwi” działa na zasadzie porozumienia, zrzesza 11 podmiotów. W oparciu o istniejące już podmioty zadeklarowały się jako organizacje realizujące zadania LOT-u: Suwalska Izba Rolniczo – Turystyczna oraz Stowarzyszenie Powiatów i Gmin Nadbużańskich.

Trwa intensywny proces kształtowania się kolejnych organizacji: LOT „Bagna Biebrzańskie”, LOT „Pisa-Narew-Biebrza”. Zawijają się porozumienia w celu utworzenia LOT-ów działających w powiatach suwalskim, sejneńskim i augustowskim czy w Puszczy Białowieskiej. Zakres terytorialny działania LOT-ów może być związany z obszarem gminy (np. LOT-y tworzone z inicjatywy wójta czy burmistrza), lub nawet kilku powiatów. LOT-y mogą być również tworzone w oparciu o naturalne jednostki przyrodniczo-krajobrazowe, np. LOT „Dolina Górnej Narwi”, LOT „Bagna Biebrzańskie”.

Podstawowym zadaniem LOT jest:

- tworzenie i rozwój produktu turystycznego lokalnych atrakcji turystycznych,
- promocja produktów i atrakcji turystycznych,
- gromadzenie i aktualizacja informacji o atrakcjach i produktach turystycznych (utrzymanie punktów „it”).

Istotny wpływ na kierunki rozwoju turystyki w województwie podlaskim wywierają będą działania ponadregionalne, wynikające ze *Strategii rozwoju obszaru funkcjonalnego „Zielone Płuca Polski”*. Strategia ta jest opracowaniem komplementarnym w stosunku do strategii wojewódzkiej i stanowi kompleksowe ujęcie podstawowych sfer życia: ekologicznej, społecznej i gospodarczej oraz infrastruktury technicznej. Konkretyzację zadań zawiera dziesięć programów strategicznych, wśród których znajduje się m.in.:

- program ochrony środowiska przyrodniczego,
- program ochrony i racjonalnego wykorzystania zasobów wodnych,
- program zagospodarowania walorów turystycznych,
- program rozwoju sieci transportu drogowego, kolejowego i lotniczego,
- program racjonalnej gospodarki wodno-ściekowej,
- program promocji i marketingu.

W opracowaniu tym wyraźnie wskazuje się na potrzebę rozwijania różnych form współpracy międzynarodowej z krajami bezpośrednio sąsiadującymi i znajdującymi się w basenie Morza Bałtyckiego, zwłaszcza w zakresie ochrony środowiska przyrodniczego i turystyki.



Strategia ma charakter otwarty i umożliwia samorządom konkretyzację zadań podejmowanych w ramach własnych strategii rozwojowych. Przy czym, rozwój turystyki jest zjawiskiem przestrzennym, wobec czego szczególną uwagę należy zwrócić na:

- Rozwijanie współpracy transgranicznej, zarówno na drodze kontaktów wojewódzkich władz samorządowych jak również władz niższych szczebli (powiatu i gminy), a także zacieśnianie współpracy pomiędzy przedstawicielami branży turystycznej, poprzez:
  - turystyczne użytkowanie całej Puszczy Białowieskiej (polskiej i białoruskiej części);
  - nawiązanie ścisłej współpracy pomiędzy Augustowem i Druskiennikami (Litwa), leżącymi po przeciwległych stronach Puszczy Augustowskiej;
  - przywrócenie szlaku wodnego na trasie Augustów – Grodno (Białoruś),
  - zagospodarowanie turystyczne i wspólną promocję transgranicznych obszarów chronionych (Suwalsko - Wisztyniecki Transgraniczny Obszar Chroniony i Augustowsko - Druskiennicki Transgraniczny Obszar Chroniony),
  - rozwijanie współpracy w ramach Euroregionu Niemen i Euroregionu Bug, w szczególności w zakresie infrastruktury turystycznej, informacji i promocji,
  - podejmowanie działań techniczno-organizacyjnych obejmujących tworzenie małych przejść granicznych dla ruchu lokalnego, wytyczanie transgranicznych szlaków pieszych i rowerowych (we współpracy z organizacjami turystycznymi na Litwie i Białorusi), wspólne organizowanie imprez turystycznych (kulturalnych i sportowych), organizowanie nowych (stałych) połączeń z miejscowościami turystycznymi na Litwie i Białorusi oraz inne działania, których inicjatorami powinny być przede wszystkim lokalne władze samorządowe oraz organizacje turystyczne (np. LOT).
- Rozwijanie i zacieśnianie współpracy z regionami sąsiednich województw, w szczególności w oparciu o naturalne obszary przyrodnicze:
  - organizacja wspólnych działań promocyjnych na terenie Puszczy Zielonej (obszar styku trzech województw) pomiędzy województwem podlaskim, mazowieckim oraz warmińsko-mazurskim,
  - wykorzystanie sąsiedztwa pojezierzy województwa warmińsko-mazurskiego i pojezierza suwalsko-augustowskiego do tworzenia wspólnej oferty turystycznej,
  - połączenie Krainy Wielkich Jezior Mazurskich, pojezierza ełckiego i pojezierza suwalsko-augustowskiego poprzez utworzenie sieci dróg wodnych (budowa nowych kanałów i udroźnienie istniejących linii wodnych),
  - stworzenie wspólnego programu działań pomiędzy województwem podlaskim, mazowieckim oraz lubelskim na rzecz utworzenia uzdrowiska w Mielniku (główne miejsce wypoczynku weekendowego, a także wypoczynku urlopowego mieszkańców tych trzech województw),
  - stworzenie wspólnego programu działań na rzecz zagospodarowania turystycznego doliny Bugu poprzez np. powiększenie obszaru Parku Krajobrazowego „Podlaski Przełom Bugu” (wspólne działania z województwem mazowieckim);
  - wytyczenie, zagospodarowanie i promocja szlaku turystycznego wschodnimi rubieżami kraju (wspólne działania z województwem lubelskim),
  - współpraca z biurami podróży i organizatorami imprez turystycznych działającymi w aglomeracji warszawskiej w zakresie rozwoju informacji, organizowania wypoczynku oraz innych działań (obszar źródłowy ruchu turystycznego),
  - podejmowanie działań w celu utworzenia wspólnego systemu informacji turystycznej na terenie polski północno-wschodniej (obszar funkcjonalny Zielone Płuca Polski).

Wiele gmin (miejskich i wiejskich) atrakcyjnych turystycznie w opracowywanych w ostatnich latach ogólnych strategiach rozwoju wytycza główne kierunki działań w zakresie turystyki, upatrując w niej istotne źródło dochodów. Ponadto szereg podmiotów, szczególnie jednostek samorządu terytorialnego i rejonów atrakcyjnych turystycznie, posiada opracowane już strategie długookresowego rozwoju turystyki. Wśród nich należy wymienić:

- Strategię rozwoju turystyki w gminach Puszczy Białowieskiej (1999),
- Program promocji turystyki Gmin Puszczy Białowieskiej (1999),
- Strategię marketingową dla Doliny Biebrzy wraz z planem działań i doradztwem dotyczącym uzyskania środków finansowych (2000).

Władze samorządowe szczebla gminnego i powiatowego nie zawsze doceniają możliwości współpracy regionalnej czy transgranicznej jako ważnego elementu strategii rozwoju swego obszaru, poszukując raczej endogenicznych sił rozwojowych. W *Strategii Rozwoju Turystyki Województwa Podlaskiego do 2010 roku* uwzględnione są nie tylko kierunki rozwojowe wytyczone w wymienionych wyżej strategiach celem zapewnienia zgodności programowej dokumentu regionalnego z lokalnymi, ale również jako bardzo ważne traktowane są te cele, które umożliwiają współpracę interregionalną i transgraniczną.

## 2.3. Walory turystyczne i dominujące formy turystyki

### 2.3.1. Walory przyrodnicze

Województwo podlaskie to jedno z najciekawszych przyrodniczo i najmniej zanieczyszczonych regionów kraju. Jest to kraina wielkich puszczy, zachowanych w naturalnym stanie dolin rzecznych, rozległych bagien i obszarów pojeziernych.

O wartości przyrodniczej województwa podlaskiego świadczą liczne obszary chronione, różnej rangi. Do najcenniejszych należą cztery parki narodowe: Białowiecki, Biebrzański, Narwiański i Wigierski, trzy parki krajobrazowe: Suwalski, Puszczy Knyszyńskiej i Łomżyński Park Krajobrazowy Doliny Narwi, oraz blisko 100 rezerwatów przyrody. Rangę tych obszarów podkreśla międzynarodowy status jakie posiadają niektóre z nich:

- **Białowiecki Park Narodowy** – w tym obszar ochrony ścisłej, obiekt przyrodniczy Światowego Dziedzictwa Ludzkości UNESCO, rezerwat biosfery. Puszcza Białowiecka – największa w Europie ostoja żubra oraz miejsce lęgowe rzadkich gatunków ptaków oraz ostoja zwierząt leśnych o znaczeniu europejskim,
- **Bagna Biebrzańskie** - obiekt chroniony w ramach międzynarodowej konwencji Ramsar (o ochronie najcenniejszych obszarów podmokłych) – jest to jeden z największych w Europie obszarów ostoi łośia oraz i miejsc lęgowych ptactwa błotnego i wodnego o znaczeniu europejskim,
- **Dolina Górnej Narwi w granicach Narwiańskiego Parku Narodowego** – obiektu zgłoszonego przez Polskę do ochrony w ramach konwencji Ramsar – stanowi dużą ostoję rzadkich gatunków ptactwa błotnego i wodnego,
- **Puszcza Augustowska** – jeden z największych w Europie kompleksów leśnych, duża ostoja rzadkich ptaków leśnych i ssaków, jedna z ostatnich w Polsce ostoja głuszca i zająca bielaka.

Obszarem o wybitnych walorach przyrodniczych i krajobrazowych jest również teren Pojezierza Suwalskiego, znanego jako atrakcyjny rejon turystyczny. Duże znaczenie turystyczne mają otoczone lasami jezioro Wigry (znajdujące się na terenie Wigierskiego Parku Narodowego - obiektu UNESCO zgłoszonego przez Polskę do ochrony w ramach systemu wód „Aqua”) i jeziora augustowskie. W północnej części województwa istnieje wyjątkowe nagromadzenie bardzo interesujących i unikatowych form rzeźby polodowcowej z najgłębszym na niżu europejskim jez. Hańcza. Teren Pojezierza Suwalskiego ma jednocześnie najbardziej urozmaiconą rzeźbę z licznymi pasmami wzgórz morenowych.

Szczególnego rodzaju obszarami, stanowiącymi naturalne korytarze ekologiczne, a równocześnie będące akcentem urozmaicającym krajobraz, są doliny największych rzek. Należą do nich Bug, Narew i Biebrza, Czarna Hańcza i Rospuda, a także mniejsze ciek: Nurzec, Pisa, Supraśl, Świsłocz.

Na obszarze województwa podlaskiego zbiorowiska roślinności naturalnej, bądź zbliżonej do naturalnej pokrywają około 40% powierzchni województwa (lasy, bagna i torfowiska, naturalne łąki), co stawia je pod tym względem na jednym z pierwszych miejsc w kraju. Flora roślin naczyniowych liczy ponad 1200 gatunków, w tym wiele gatunków rzadkich i chronionych. Z tego 70 gatunków objętych jest ochroną prawną, 21 gatunków rzadkich i zagrożonych umieszczono w polskiej Czerwonej Księdze roślin, a 6 gatunków zagrożonych w skali kontynentu znalazło się w Europejskiej

Czerwonej Księdze opracowanej przez Światową Unię Ochrony Przyrody (IUCN). Najwięcej rzadkich roślin występuje w puszczańskich lasach i torfowiskach.

Faunistycznie województwo podlaskie należy do najciekawszych obszarów nie tylko w Polsce, ale i w Europie. Istnieją tu ostoje licznych gatunków rzadkich i ginących już na naszym kontynencie zwierząt. Występuje tu 60 gatunków ssaków (takich jak żubr, łoś, wilk, ryś, bóbr i wydra), ponad 250 gatunków ptaków lęgowych, 7 gatunków gadów, 13 gatunków płazów, 27 gatunków ryb i ponad 11 000 gatunków bezkręgowców. Ponad 300 gatunków zwierząt objętych jest ochroną prawną. W Polskiej Czerwonej Księdze Zwierząt zamieszczono 70 najrzadszych i zagrożonych gatunków, a 22 z nich znalazły się w Europejskiej Czerwonej Księdze IUCN.

Tereny objęte ochroną prawną zajmują ponad 33 % powierzchni województwa. Poza tym znajduje się wiele innych obszarów, których potencjał przyrodniczy predestynuje je do objęcia ochroną. Obszary przyrodniczo cenne stanowią jedną z głównych atrakcji turystycznych regionu i jeden z głównych celów wizyt turystów.

Województwo podlaskie to również jeden z najczystszych regionów Polski. Poziom zanieczyszczenia powietrza i wód, a także zagrożenia hałasem należy do najniższych w kraju. Jest to czynnik sprzyjający rozwojowi turystyki oraz działaniom ten rozwój wspomagającym, jak przykładowo produkcja żywności proekologicznej.

Planując rozwój turystyki należy jednak pamiętać, że z turystyką na obszarach chronionych i cennych przyrodniczo wiąże się problem zagrożeń dla przyrody. Dotychczas zagrożenia te nie były zbyt duże i ograniczały się do kilku najczęściej odwiedzanych rejonów recepcji turystycznej.

Największe niebezpieczeństwo dla środowiska przyrodniczego stanowi nadmierne zagęszczenie ruchu turystycznego na najbardziej atrakcyjnych dla tradycyjnej turystyki pobytowej terenach pojeziernych i w dolinach większych rzek (jeziora augustowskie, jezioro Wigry, jezioro Rajgrodzkie) a także obszarach przyrodniczo cennych, położonych w pobliżu dużych miast, będących obszarami masowej rekreacji świątecznej ich mieszkańców. Zagrożenia wiążą się także z żywiołowym rozwojem indywidualnego budownictwa letniskowego. Do takich terenów zaliczają się: Puszcza Knyszyńska i jej obrzeża, Zalew Siemianówka, dolina Bugu, Narwi i Supraśli. W przypadku Puszczy Białowieskiej, zagrożenia wiążą się z intensywnym ruchem turystycznym (ok. 100 tys. osób rocznie), skoncentrowanym na stosunkowo niewielkiej powierzchni obszaru ochrony ścisłej BPN, przez który przebiegają trasy turystyczne. W rezultacie tereny położone nad jeziorami i w dolinach rzek, na których koncentruje się wypoczynek letni, w coraz większym stopniu tracą swoje walory, zarówno przyrodnicze, jak i turystyczno-wypoczynkowe. Konieczne jest podjęcie działań mających na celu ochronę walorów przyrodniczych terenów będących w użytkowaniu turystycznym, przez zastosowanie racjonalnych metod gospodarowania, zgodnych z zasadami ekorozwoju.

Niekorzystnym zjawiskiem w turystyce na tych terenach jest zdecydowana przewaga form turystyki typu zbiorowego oraz ograniczenie sezonu turystycznego na większości obszarów do miesięcy letnich. W rezultacie na obszarach licznie odwiedzanych przez turystów, występuje lokalna koncentracja ośrodków wczasowych, indywidualnego budownictwa letniskowego i obszarów rekreacji świątecznej. Intensywny ruch turystyczny skoncentrowany na małej przestrzeni oraz jego intensyfikacja sprawiają, że lokalne skutki biernej lecz intensywnej turystyki pobytowej mogą być katastrofalne dla przyrody. W połączeniu z niskim standardem wielu obiektów bazy noclegowej i infrastruktury turystycznej oraz częstym brakiem lub niedostatecznym wyposażeniem w oczyszczalnie ścieków, zagrożenia są duże.

Obecnie brak całościowego opracowania problemu chłonności turystycznej oraz uniwersalnych wskaźników, pozwalających na obliczenie dopuszczalnej chłonności turystycznej dla różnego typu terenów. Powstają opracowania cząstkowe w tym zakresie, gdzie przykładem może być obliczenie chłonności turystycznej dla powiatu hajnowskiego.

Tabela 1. Chłonność turystyczna powiatu hajnowskiego w układzie gminnym.

Lp.	Miasto/Gmina	Chłonność turystyczna [osoby / pow. gminy]		
		Wód	Lasów	Ogółem
1	Białowieża	-	15 800	15 800
2	Czeremcha	-	3 700	3 700
3	Czyże	-	800	800
4	Dubicze Cerkiewne	500	6 400	6 900
5	Hajnówka – miasto	-	-	-
6	Hajnówka – gmina	-	9 700	9 700
7	Kleszczele – miasto i gmina	-	4 600	4 600
8	Narew	-	6 200	6 200
9	Narewka	16 600	16 500	31 800
<b>RAZEM</b>		<b>17 100</b>	<b>63 700</b>	<b>79 500</b>

Źródło: *Strategia rozwoju turystyki w gminach Puszczy Białowieskiej*, Instytut Turystyki, Toruń 1999.

Planując rozwój turystyki w województwie niezbędne będzie określenie takich wskaźników dla rejonów najcenniejszych i najbardziej zagrożonych rozwojem turystyki. Zagrożenia dla środowiska przyrodniczego związane z rozwojem turystyki będą zwiększać się w przyszłości. Najważniejsze z nich to:

- rozwój motoryzacji oraz zwiększenie ruchu drogowego na obszarach cennych przyrodniczo,
- rozwój sieci dróg, co ułatwi penetrację wielu trudno obecnie dostępnych obszarów o wysokich walorach przyrodniczych (komunikacja jest jednym z najważniejszych czynników "niosących" zagrożenia na obszary mało odporne i cenne przyrodniczo),
- żywiołowy rozwój indywidualnego budownictwa letniskowego w niektórych regionach, będący zagrożeniem zarówno dla środowiska przyrodniczego, jak i krajobrazu kulturowego.

Z powyższego wynika, że wiele przesłanek stanowi znakomitą podstawę do rozwijania na terenie województwa podlaskiego różnorodnych form turystyki przyrodniczej i zdrowotnej, przyjaznej środowisku.

### 2.3.2. Walory i atrakcje etniczno - kulturowe

Województwo podlaskie to najciekawszy kulturowo region w kraju. Decyduje o tym położenie na polsko - białorusko - litewskim pograniczu etnicznym z czym związana jest ogromna różnorodność kulturowa oraz najlepiej w kraju zachowany tradycyjny, krajobraz wiejski.

Do najcenniejszych zabytków architektury należą: pałac Branickich w Białymstoku wraz z otaczającym go ogrodem francuskim, Kanał Augustowski z zespołem śluz i związanych z nimi zabudowań oraz otaczającym go krajobrazem (został ostatnio zgłoszony przez Polskę do umieszczenia na liście obiektów Światowego dziedzictwa ludzkości UNESCO), klasztor wraz z zabudową towarzyszącą w Wigrach, zespół zabudowy skarpy nadbużańskiej w Drohiczyńcu. Unikatowymi walorami są dobrze zachowane, historyczne układy urbanistyczne i zespoły zabudowy niewielkich miasteczek (np. Choroszcz, Drohiczyń, Krynki Tykocin, Sejny, Supraśl, Suraż), zabytkowe świątynie i klasztory, a także zespoły dworskie i pałacowe, liczne placówki muzealne różnej rangi. Najczęściej odwiedzane przez turystów są: Muzeum Przyrodniczo-Leśne Białowieskiego Parku Narodowego w Białowieży, Muzeum Przyrody w Drozdowie, Muzeum w Ciechanowcu, Skansen w Nowogrodzie oraz muzeum zlokalizowane w tykocińskiej synagodze. Przygotowywane jest obecnie Muzeum Ikon w Supraślu, które będzie obiektem unikatowym w skali kraju. Wiele miejscowości związanych jest ze znanymi postaciami historycznymi i kultury - Stefanem Czarnieckim, Ignacym Prądzyńskim, Zygmuntem Glogerem, Marią Konopnicką, Ludwikiem Zamenhoffem, Alfredem Wierusz-Kowalskim, Czesławem Miłoszem (zob. mapa 4).

Szczególnym przykładem obszaru o wyjątkowych walorach kulturowych jest Puszcza Białowieska, znana głównie z walorów przyrodniczych. Jest ona jako całość, wielkim pomnikiem historii i kultury, jako teren łowów najpierw książęcych i królewskich, potem carskich, polowań dygnitarzy oraz arystokracji z całej Europy w okresie międzywojennym i powojennym, a także miejscem ważnych wydarzeń historycznych. O wizytach królewskich przypominają między innymi

puszczańskie drzewa – „Dąb Jagiełły” (zwalony w latach siedemdziesiątych) i uroczyska: Stara Białowieża (stał tu dwór myśliwski Zygmunta Starego), Góra Batorego, Zameczko (był tu zameczek myśliwski Stefana Batorego), Wielka Kletnia (za czasów Batorego znajdował się tu pierwszy zwierzyniec w puszczy). Inne pamiątki królewskich i carskich polowań znajdują się w Białowieży. Polowanie Augusta II upamiętnia zachowany w Parku Pałacowym głaz, a wielkie łowy Augusta III - ozdobny obelisk z pamiątkowym napisem. Śladami polowań carskich są zachowane w Białowieży: dworek gubernatora grodzieńskiego z 1845 roku, pozostałości ogromnego zespołu pałacowego Aleksandra III (sam pałac został spalony przez Niemców w 1944 r.).

Województwo podlaskie jako jedyne w Polsce charakteryzuje się tak wyjątkową różnorodnością narodowościową i religijną. Znajdują się tu główne skupiska i ośrodki kulturalne polskich: Białorusinów (Białystok, Bielsk Podlaski, Hajnówka, Sokółka, Gródek, Siemiatycze, Michałowo, Orla), Ukraińców (Bielsk Podlaski i Białystok), Litwinów (Puńsk i Sejny), Tatarów (Sokółka, Białystok), Rosjan (Białystok), staroobrzędowców (Suwalszczyzna) i Romów (Białystok, Suwałki). Po innych mniejszościach, zamieszkujących niegdyś ten region - Żydach, Niemcach, pozostały liczne ślady i pamiątki. Świątynie i cmentarze różnych wyznań, kapliczki i krzyże oraz charakterystyczne dla poszczególnych grup etnicznych budownictwo wiejskie, stanowią nieodłączny element krajobrazu.

Do najważniejszych obiektów świadczących o różnorodności kulturowej regionu należą ośrodki kultury i sanktuaria religijne jak: Bohoniki, Grabarka, Hodyszewo, Kruszyniany, Krypno, Supraśl, Studzieniczna, Różanystok. Odbywające się tu coroczne uroczystości gromadzą rzesze turystów i pielgrzymów. Różnorodność kulturowa znajduje odbicie w działalności ośrodków kultury, sztuki i wytwórczości ludowej. Działają zespoły tańca i śpiewu ludowego (głównie polskie, białoruskie, ukraińskie i litewskie), a ich występy uatrakcyjniają liczne imprezy kulturalne organizowane przez poszczególne środowiska narodowościowe. Imprezy takie mogą stać się znaczącymi atrakcjami turystycznymi, jak dotąd wykorzystywane w niewielkim stopniu w ofertach turystycznych. Dużą rolę w popularyzacji różnorodności kulturowej pełni Wojewódzki Ośrodek Animacji Kultury w Białymstoku oraz Ośrodek Pogranicza Sztuk, Kultur i Narodów w Sejnach.

Rejony Puszczy Białowieskiej, Knyszyńskiej i Augustowskiej należą do obszarów o najlepiej zachowanym wiejskim krajobrazie kulturowym w skali kraju. Istniejące tu wsie zachowały układy ulicówek, wywodzących się z czasów miary włócznej z XVI w., a w budownictwie wiejskim ciągle zdecydowanie dominuje tradycyjna zabudowa drewniana. Jest to jedyne w swoim rodzaju połączenie zachowanego krajobrazu kulturowego z naturalnym krajobrazem przyrodniczym, co stwarza wyjątkowo korzystne warunki dla rozwoju turystyki kulturowej i agroturystyki.

W wielu ośrodkach miejskich województwa zachowały się zespoły zabytkowe z historycznymi układami urbanistycznymi i starą zabudową. Do najcenniejszych w skali kraju należy zespół urbanistyczny Tykocina z prostokątnym rynkiem i zabytkową drewnianą zabudową wokół niego, zespołem kościelnym i dzielnicą żydowską z cenną renesansową synagogą oraz pozostałościami zamku. Cenne i oryginalne układy urbanistyczne zachowały się także w kilku innych niewielkich historycznych ośrodkach miejskich: Krynkach, Sejnach, Szczuczynie i Supraślu, Surażu. Dużą wartość zabytkową mają układy miejskie starego centrum Łomży i Suwałk z jednolitym zespołem klasycystycznej zabudowy. Inne, ciekawsze i lepiej zachowane zabytkowe układy urbanistyczne ze starą zabudową znajdują się w Białowieży, Bielsku Podlaskim, Choroszczy, Narwi, Radziłowie, Siemiatyczach, Stawiskach i Wasilkowie,

Największą grupę cennych zabytków w województwie stanowią obiekty sakralne. Spośród nich najcenniejsze są zespoły kościelno-poklasztorne: dominikanów w Choroszczy, Różanymstoku i Sejnach, kamedułów w Wigrach, pijarów w Szczuczynie, misjonarzy w Siemiatyczach, reformatów w Boćkach i Stawiskach oraz trzy zespoły poklasztorne w Drohiczyźnie: jezuitów, franciszkanów i benedyktynek. Szczególnym obiektem jest Męski Klasztor Prawosławny (pobazylikański zespół klasztorny) w Supraślu, którego centralną częścią jest gotycko-bizantyjska cerkiew obronna, zniszczona w 1944 r. i rekonstruowana od 1984 r. przez cerkiew prawosławną. Cenne kościoły zachowały się w Łomży, Niedźwiadnie, Rosochatem Kościelnym, Wąsoszy, Wiźnie i Szczepankowie (gotyckie), Krasnymborze (gotycko-renesansowe), Tykocinie, Strabli, Rudce i Choroszczy (barokowe). Cennymi zabytkami są także synagogi: późnorenansowa w Tykocinie i barokowa w Orli.

Wyjątkowo liczne są na terenie województwa świątynie drewniane. Do najstarszych i najcenniejszych należą kościoły w Kamiennej Starej (XVII w.) i w Winnej Poświatnej (XVIII), Kramarzewie, Giełczynie, Milejczycach, Narwi, Domanowie, Ostrożanach, Kalinówce Kościelnej, Berżnikach, Rudawce, Mikaszówce, Jeleniewie, Jaminach i Sokołach (przeniesiony z Tykocina). Drewniane XVIII-wieczne cerkwie znajdują się w Szczytach-Dzięciołowie, Werstoku, Nowym Berezowie, Topolanach, Łosince i Pawłach. Ciekawymi zabytkami są drewniane cerkwie staroobrzędowców w Wodзилkach, Suwałkach, Gabowych Grądach i Gibach (ta ostatnia, przeniesiona z Pogorzela, została zamieniona na kościół katolicki), a także drewniane meczety tatarskie w Krusznianach i Bohonikach.

Zespoły dworskie i pałacowe są w województwie podlaskim stosunkowo nieliczne. Do najcenniejszych należą: wspomniany już pałac Branickich w Białymstoku, letnia rezydencja Branickich wraz z parkiem w Choroszczu, zespoły pałacowe w Strabli, Rudce, Ciechanowcu-Nowodworach, Pawłowiczach, zespół pałacowy w Dowspudzie z pozostałościami pałacu Paców i dużym parkiem, pozostałości zespołu pałacu carów w Białowieży z Parkiem Pałacowym i drewnianym dworem myśliwskim, dwory w Bęćkowie, Tarnowie, Kurowie, Turośni Kościelnej, Sztabinie, Hołnach, i Szejpiskach. XIX-wieczne pałace fabrykanckie znajdują się w Białymstoku i Supraślu. Ciekawsze, nieliczne już drewniane dwory znajdują się w: Dowiaciskach, Górcie, Krasnogrudzie, Nettcie Folwark, Sidrze, Tyborach-Kamiance, Wólce Pietkowskiej, Łosośnej Małej i Dołubowie.

Liczne na terenie województwa średniowieczne obiekty obronne zachowały się do naszych czasów w postaci grodzisk. W północnej części województwa są to grodziska jaćwieskie. Najciekawsze i najbardziej okazałe z nich znajdują się w: Szurpiłach, Sudawskim, Jeglińcu, Osinkach, Posejnelach i Rajgrodzie. W Szwajcarii znajduje się cmentarzysko Jaćwingów, gdzie odkryto bogate znaleziska. Do najciekawszych grodzisk pozostałej części województwa należą obiekty w: Zamczysku, Wiźnie, Goniądzu, Starej Łomży, Tykocinie, Surazu, Haćkach, Świecku, Klukowiczach, Bielsku Podlaskim, Drohiczyźnie i Mielniku.

W województwie podlaskim znajduje się szereg bardzo interesujących zabytków techniki. Szczególnego rodzaju obiektem jest unikalny w Europie Kanał Augustowski zbudowany w I połowie XIX w., wraz z zespołem sprawnych do dziś, zabytkowych śluz i innych budowli hydrotechnicznych. Województwo należy do regionów, gdzie zachowało się kilkadziesiąt zabytkowych wiatraków i kilkanaście młynów wodnych. Ciekawsze zabytkowe wiatraki znajdują się w: Malawiczach Dużych, Mińkowcach, Nomikach, Wojnowcach, Strykach, Stupnikach, Siemiatyczach, Wojnowce, Zaściczach, a młyny wodne w: Gawrychrudzie, Udziejku, Jacznie, Bobrze Wielkiej, Chańkach, Koźynie Dużym, Maćkowiczach, Nietupie, Krasnem i Sikorach.

Oryginalnymi zabytkami budownictwa obronnego są twierdze w Osowcu nad Biebrzą (z końca XIX wieku) i w Piątnicy nad Narwią, wzniesiona na przełomie XIX i XX w. Szczególnego rodzaju zabytkami techniki są bunkry i umocnienia obronne z okresu II wojny. Wzdłuż dolin Narwi i Biebrzy zachowały się polskie bunkry sprzed 1939 r. Na skraju Puszczy Augustowskiej, nad Wołkuszanką, w dolinie Bugu, oraz wzdłuż dawnej granicy niemiecko-radzieckiej z okresu 1939-1941, zachowały się także, tworzące tzw. linię Mołotowa bunkry radzieckie z 1940 r.

Zabytki drewnianego budownictwa wiejskiego województwa należą do najbogatszych tego typu w kraju. Jest to już ostatni w Polsce region, gdzie istnieją zespoły starej drewnianej zabudowy wsi, w całości zachowane. Dotyczy to przede wszystkim wschodniej części województwa, a zwłaszcza wsi w rejonie Puszczy: Białowieskiej i Knyszyńskiej, w dolinie górnej Narwi i Świsłoczy oraz na terenach przygranicznych. Zachowało się tu łącznie kilka tysięcy starych, drewnianych budynków mieszkalnych i gospodarczych, często z pięknymi zdobieniami. Mniej drewnianych chat zachowało się w zachodniej i północnej części województwa z wyjątkiem Puszczy Augustowskiej, gdzie chaty ozdobione są misternymi drewnianymi ornamentami. Największe zespoły zabytkowych drewnianych chat zachowały się na tym obszarze we wsiach: Studziany Las, Strzelcowizna, Sernetka i Rudawka. Szczególnie interesujące są również: zespół zabudowy drewnianej z budynkami ponad 100-letnimi we wsi Gawieniańce koło Sejna, kamienna zabudowa wsi w powiatach łomżyńskim i suwalskim (kamienne budynki gospodarcze są dla suwalszczyzny bardzo charakterystycznym elementem architektury krajobrazu), budynki z gliny w powiecie suwalskim.

W całym województwie licznie występują, często bogato zdobione kapliczki i krzyże przydrożne, z których wiele ma dużą wartość artystyczną.

Najbardziej znanymi w północnej części sanktuariami Maryjnymi są Studzieniczna i Sejny. W Studziennicznej koło Augustowa, w kaplicy na wyspie jeziora Studzienicznego znajduje się otoczony kultem obraz Matki Boskiej, obok jest studnia z wodą uznana za cudowną. Bardzo cennym zabytkiem jest cudowna figura Matki Boskiej w bazylice w Sejnach, gotycka madonna szafkowa wykonana w XV w. w Królewcu. Celem licznych pielgrzymek jest także cudowny obraz Matki Boskiej w gotycko-renesansowym kościele w Krasnymborze. Duże i barwne uroczystości religijne połączone z procesją odbywają się w dniu 15 sierpnia w kościele w Puńsku. W pozostałej części województwa najważniejszym sanktuarium Maryjnym jest Różanystok. Inne ważniejsze ośrodki kultu katolickiego, będące celami pielgrzymek znajdują się w: Hodyszewie, Krypie Kościelnym, Niewodnicy Kościelnej, Płonce Kościelnej, Wasilkowie - Świętej Wodzie, i w uroczysku - Święte Miejsce nad Rospudą niedaleko Raczek.

Cerkiew prawosławna i żeński klasztor na Świętej Górze w Grabarce to najważniejsze miejsce kultowe prawosławia w Polsce. Największe uroczystości gromadzące wielotysięczne tłumy pielgrzymów i turystów z kraju i zagranicy odbywają się tu w dniach 18/19 sierpnia. Inne ważne ośrodki prawosławia to męski klasztor w Supraślu, z odbudowaną ostatnio gotycko-bizantyjską cerkwią obronną, oraz Drohiczyn, znany z barwnych uroczystości święta Jordanu nad Bugiem w dniu 19 stycznia. Lokalnie znaczenie mają sanktuaria i ośrodki pielgrzymkowe w uroczysku Krynoczek pod Hajnówką, Rogawce, Tokarach i Folwarkach Tylwických. W pięknej, nowoczesnej cerkwi w Hajnówce co roku odbywa się Międzynarodowy Festiwal Muzyki Cerkiewnej. Ważniejsze miejsca pielgrzymkowe województwa podlaskiego prezentuje mapa 5.

Szeroko znane turystom są Bohoniki i Kruszyniany, z ostatnimi przedstawicielami licznej tu niegdyś grupy Tatarów, gdzie znajdują się czynne drewniane meczety oraz cmentarze muzułmańskie. W miejscowościach tych kilka razy do roku odbywają się uroczystości religijne, gromadzące Tatarów z całego kraju. Najbardziej znaną uroczystością jest święto ofiarowania -Kurban Bajram

Atrakcje turystyczne mają różną rangę. Pogrupowanie ich w zależności od znaczenia i możliwości wykorzystania przy konstruowaniu programów i produktów turystycznych wydaje się uzasadnione. Atrakcje turystyczne województwa podlaskiego (regiony, miejscowości, obiekty) można podzielić na cztery kategorie:

- atrakcje o znaczeniu międzynarodowym (kategoria I na mapie 2) - takie, których ranga, unikatowość, wartość przyrodnicza, artystyczna lub historyczna, bądź ich rola w ruchu turystycznym przekracza granice kraju i które są lub mogą stać się celami podróży turystów z zagranicy;
- atrakcje o znaczeniu krajowym (kategoria II na mapie 2) - mające rangę ogólnokrajową i będące lub mogące stać się celami podróży turystów z całego kraju;
- atrakcje o znaczeniu regionalnym (kategoria III na mapie 2) - których ranga przekracza ramy województwa, będące lub mogące stać się celami podróży turystów z terenów Polski północno-wschodniej;
- atrakcje o znaczeniu lokalnym - mające znaczenie w ruchu turystycznym w obrębie województwa.

W oparciu o powyższe kryteria przeprowadzono klasyfikację najważniejszych atrakcji turystycznych województwa podlaskiego. Ranga przyznana poszczególnym grupom atrakcji nie zawsze odpowiada ich obecnemu znaczeniu w ruchu turystycznym, wskazuje jednak na ich rzeczywistą wartość oraz rolę, jaką mogą odegrać w planowanym rozwoju turystyki w województwie. W zestawieniu tabelarycznym pominięto atrakcje o znaczeniu lokalnym, których wymienienie, ze względu na ich znaczną liczbę przekraczałoby ramy niniejszego opracowania (załączniki - tabela 7).

### **2.3.3. Dotychczasowy rozwój form turystyki z wyszczególnieniem głównych rejonów i ośrodków turystycznych**

Na terenie województwa podlaskiego od lat najbardziej spopularyzowanymi formami turystyki pozostają: tradycyjna turystyka pobytowa, turystyka aktywna kwalifikowana oraz krótkotrwały wypoczynek świąteczny. Coraz większą popularność zyskują także turystyka wodna, przyrodnicza oraz agroturystyka. Turystyka kulturowa w stosunku do istniejących atrakcji i

możliwości odgrywa ciągle zbyt małą rolę. Poniżej omówiono główne rejony i ośrodki turystyczne oraz najważniejsze i dominujące formy turystyki.

Białystok – stolica województwa, rzadko bywa głównym celem wizyt turystów, pomimo że znajduje się tu jeden z najcenniejszych obiektów zabytkowych - pałac Branickich (zwany Wersalem Podlaskim) wraz z zabytkowym parkiem. Miasto bezsprzecznie odgrywa ogromną rolę jako „rozdzielnik” ruchu turystycznego, węzeł komunikacyjny o znaczeniu międzynarodowym, siedziba licznych biur turystycznych oraz ośrodek dysponujący największą bazą noclegową, w tym obiektami o wysokim standardzie (istotne dla turystów zagranicznych).

Rejony turystyczne o znaczeniu międzynarodowym na terenie województwa, gdzie rozwijają się różnorodne formy turystyki przyrodniczej to: Puszcza Białowieńska i Bagna Biebrzańskie. Oba rejony należą do najbardziej znanych na świecie obiektów przyrodniczych w Polsce, najczęściej odwiedzanych przez turystów zagranicznych.

Puszcza Białowieńska jest ostatnim naturalnym lasem niżowym w Europie oraz ostatnią na naszym kontynencie naturalną ostoją żubra. Największym ośrodkiem turystycznym, skupiającym ponad 90% ruchu turystycznego w Puszczy Białowieńskiej jest Białowieża - siedziba dyrekcji BPN, muzeum przyrodnicze i brama wejściowa do obszaru ochrony ścisłej.

Bagna Biebrzańskie, objęte ochroną przez Biebrzański Park Narodowy mają odmienny charakter. Wielki obszar bagien ze stanowiskami rzadkiej roślinności i ostojami ginących gatunków zwierząt, szczególnie ptactwa, jest jednym z najciekawszych w Europie rejonów uprawiania turystyki przyrodniczej. Przyrodniczym obserwacjom służą tu spływy organizowane rzeką Biebrzą. Ruch turystyczny nie jest tu zbyt intensywny; wśród odwiedzających Bagna Biebrzańskie przeważają turyści zagraniczni. Ośrodki ruchu turystycznego stanowią: Osowiec Twierdza – siedziba dyrekcji Parku, Goniądz, Grzędy, Tykocin, Wizna i Rajgród.

Rejony turystyczne o randze krajowej to: jeziora augustowskie i suwalszczyzna (a w szczególności Wigierski Park Narodowy oraz Suwalski Park Krajobrazowy). Jeziora położone w lasach Puszczy Augustowskiej wokół Augustowa i wzdłuż Kanału Augustowskiego, to jedno z najpopularniejszych miejsc wypoczynku turystów krajowych. Centrum turystycznym regionu jest Augustów, ośrodek wczasów, turystyki wodnej, uzdrowisko. Rozwija się tu żeglarstwo i kajakarstwo na jednym z najpopularniejszych szlaków w kraju i zagranicą - Czarnej Hańczy, Kanału Augustowskiego, rzeki Rospudy, organizowane są również rejsy statkami białej floty. Augustów posiada statut miasta uzdrowskiego z czynnym uzdrowiskiem.

Wigierski Park Narodowy chroni jedno z najpiękniejszych polskich jezior - jezioro Wigry, wraz z całym zespołem przyległych akwenów i lasami Puszczy Augustowskiej. Jest to jeden z najczęściej odwiedzanych rejonów w Polsce północno - wschodniej. Dominuje tu turystyka wodna i przyrodnicza. Lokalnymi centrami turystycznymi są położone nad brzegiem jez. Wigry miejscowości: Stary Folwark, Gawrychuda, Bryzgiel oraz Wigry z cennym zespołem poklasztornym Kamedułów.

Suwalski Park Krajobrazowy znany jest z pięknego krajobrazu i wyjątkowego nagromadzenia na niewielkim obszarze różnorodnych form rzeźby polodowcowej (kemy, ozy, moreny czołowe i denne, wiszące doliny, kotły wytopiskowe, głazowiska). Najpiękniejsze i najczęściej odwiedzane jeziora w parku to: najgłębsze w Polsce jez. Hańcza, zespół jezior kleszczewickich (Kojle, Perty, Purwin) z panoramą na Cisową Górę, jez. Szurpiły z grodziskiem jaćwieskim oraz słynne jez. Jaczno. Na obszarze Parku nie ma większych ośrodków turystycznych. Dominuje piesza i rowerowa turystyka krajoznawcza i agroturystyka - jest to jeden z najpopularniejszych regionów agroturystycznych w kraju. Największym miastem w tej części regionu są Suwałki, pełniące rolę najważniejszego ośrodka turystycznego o znaczeniu ponadregionalnym.

Rejonami turystycznymi o randze regionalnej są: Pojezierze Sejneńskie, okolice jeziora Rajgrodzkiego, dolina Narwi, dolina środkowego Bugu, Puszcza Knyszyńska i Puszcza Kurpiowska. Pojezierze Sejneńskie to grupa jezior w okolicach Sejnu i na północnym skraju Puszczy Augustowskiej. Rozwija się tu głównie turystyka pobytowa (wczasy) i agroturystyka. Przez region przebiega kajakowy szlak rzeką Marychą. Największymi ośrodkami turystycznymi są Giby, położone wśród jezior na skraju Puszczy Augustowskiej oraz znane z cennych zabytków Sejny. Dolina Narwi wijącej się na przestrzeni blisko 200 km jest terenem rozwoju różnych form turystyki jak: żeglarska na akwenu wodnym Siemianówka, kajakowa (spływy Narwią), przyrodnicza w Narwiańskim Parku Narodowym i etnograficzna w Nowogrodzie koło Łomży. Ośrodkami turystycznymi o największym



znaczeniu są Bondary nad zalewem Siemianówka, Rybaki, Narew, Ploski, Doktorce, Suraz, Choroszcz, Tykocin, Wizna, Łomża i Nowogród.

Dolina środkowego Bugu słynie z malowniczego przełomu rzeki przez polodowcowe wzgórza oraz cennego zespołu zabytków w Drohiczynie. Przeważa turystyka pobytowa w ośrodkach wypoczynkowych i indywidualnych domkach letniskowych. Największymi ośrodkami turystycznymi są Drohiczyn, Mielnik oraz Wólka Nadbużna k. Siemiatycz.

Puszcza Knyszyńska to główny obszar turystyki świątecznej i weekendowej mieszkańców Białegostoku. Walory przyrodnicze lasów puszczy, liczne rezerваты przyrody i ścieżki dydaktyczne sprzyjają także rozwojowi turystyki przyrodniczej. Najważniejszym ośrodkiem turystycznym jest Supraśl.

Puszcza Kurpiowska, której jedynie niewielka wschodnia część leży na terenie województwa to miejsce rozwoju turystyki etnograficznej, której ważnym ośrodkiem jest skansen kurpiowski w Nowogrodzie. Istnieją tu niewielkie formy turystyki pobytowej, głównie w indywidualnych domkach letniskowych zlokalizowanych wśród lasów nad rzeką Pisą, będącą powszechnie znanym szlakiem kajakowym oraz trasą transportu żaglówek z Polski centralnej na Wielkie Jeziora Mazurskie.

Turystyka pobytowa, ściśle związana z wypoczynkiem nad jeziorami stanowi obecnie najszerzej rozwiniętą gałąź turystyki w regionie. Przeważają formy mało aktywnej turystyki pobytowej, oraz formy wypoczynku związanego z wodą. Większość ośrodków posiada kąpieliska, plaże, oraz wypożyczalnie sprzętu wodnego. Na większych akwenach jak: jez. Wigry, jez. Rajgrodzkie oraz jeziora augustowskie uprawiane jest żeglarstwo oraz sporty motorowodne na wodach wyłączonych ze strefy ciszy. Większe nagromadzenie obiektów typu ośrodków wczasowych znajdują się w rejonach i miejscowościach: Augustów i jeziora augustowskie, Giby i okolice, Jezioro Rajgrodzkie i okolice, okolice jeziora Wigry.

Turystyka świąteczna i weekendowa uprawiana jest głównie przez mieszkańców Białegostoku oraz innych większych miast regionu, w mniejszym stopniu także z poza regionu (przede wszystkim Warszawy). Opiera się głównie o żywiołowo rozwijające się w ostatnich latach indywidualne budownictwo letniskowe. Najważniejsze regiony rozwoju budownictwa letniskowego to Suwalszczyzna, obrzeża Puszczy Augustowskiej, dolina Supraśli, obrzeża Puszczy Knyszyńskiej (w pobliżu Białegostoku), dolina Narwi na południe i wschód od Białegostoku, rejon zbiornika wodnego Siemianówka oraz dolina Bugu.

Za specyficzny rodzaj rekreacji uznaje się lecznictwo uzdrowiskowe. Na terenie województwa podlaskiego znajduje się jedno uzdrowisko – w Augustowie, świadczące usługi lecznicze i wypoczynkowe przez cały rok. Leczone są tu głównie choroby układu krążenia, narządu ruchu i reumatyczne. Znajdują się tu znaczne zasoby leczniczych wód mineralnych, bogate pokłady borowiny oraz specyficzny, korzystny mikroklimat związany z położeniem wśród lasów sosnowych. Na terenie województwa podlaskiego o nadanie statusu miejscowości uzdrowiskowej ubiegają się: Supraśl i Mielnik.

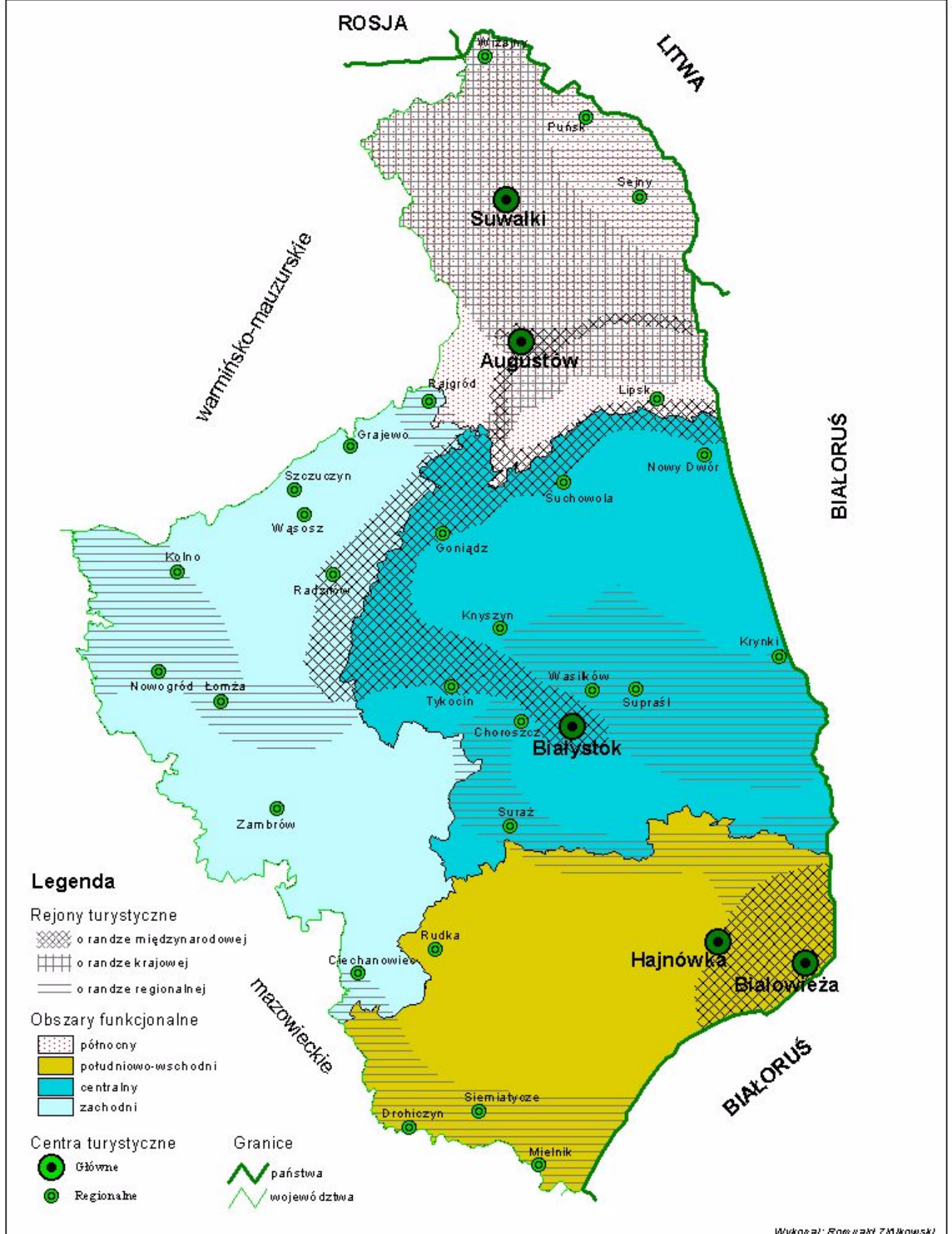
Szczególnie korzystne warunki rozwoju ma agroturystyka oraz turystyka wiejska. Ta forma posiada w tym rejonie dobre przedwojenne tradycje.

Cenne i unikatowe, niespotykane na innych terenach walory przyrodnicze województwa podlaskiego oraz liczne obszary chronione sprawiają, że turystyka przyrodnicza jest obok pobytowej, wodnej i agroturystyki jedną z dominujących form. Turystyka przyrodnicza rozwija się przede wszystkim na obszarach chronionych - parkach narodowych i krajobrazowych, gdzie istnieją wspomagające ją elementy infrastruktury w postaci muzeów, sal wystawowych, ścieżek dydaktycznych, ośrodków edukacji ekologicznej i innych. Uprawiana jest zarówno przez turystów indywidualnych, jak i zorganizowane grupy obsługiwane przez wyspecjalizowane biura turystyki przyrodniczej oraz pracowników parków narodowych i krajobrazowych. Rejony rozwoju turystyki przyrodniczej, chętnie odwiedzane przez licznych turystów zagranicznych, to Bagna Biebrzańskie i Puszcza Białowieska. Inne szczególnie ulubione wśród turystów-przyrodników rejony to: Narwiański Park Narodowy, Wigierski Park Narodowy, Suwalski Park Krajobrazowy i Puszcza Knyszyńska.

Turyści o zainteresowaniach ornitologicznych stanowią największą grupę zwiedzających tereny bagienne. Preferowane formy turystyki przyrodniczej to obserwacje ptaków i innych zwierząt w ich środowisku naturalnym, foto-safari oraz wyprawy zapoznające turystów z najciekawszymi zbiorowiskami roślinnymi i krajobrazami określonego regionu.

Rozwijającą się formą jest turystyka piesza, która w znakomity sposób łączy z sobą takie typy turystyki jak: przyrodniczą, kulturową i agroturystykę. Uprawiana jest głównie przez turystów indywidualnych i grupy młodzieżowe. Turystyce pieszej służy dobrze rozwinięta w regionie sieć znakowanych szlaków turystycznych, których jest około 100, a także istniejące schroniska młodzieżowe i pola biwakowe. Najwięcej szlaków turystycznych wytyczonych jest w Puszczy knyszyńskiej i północnej części województwa.

Mapa 1  
Rejony turystyczne

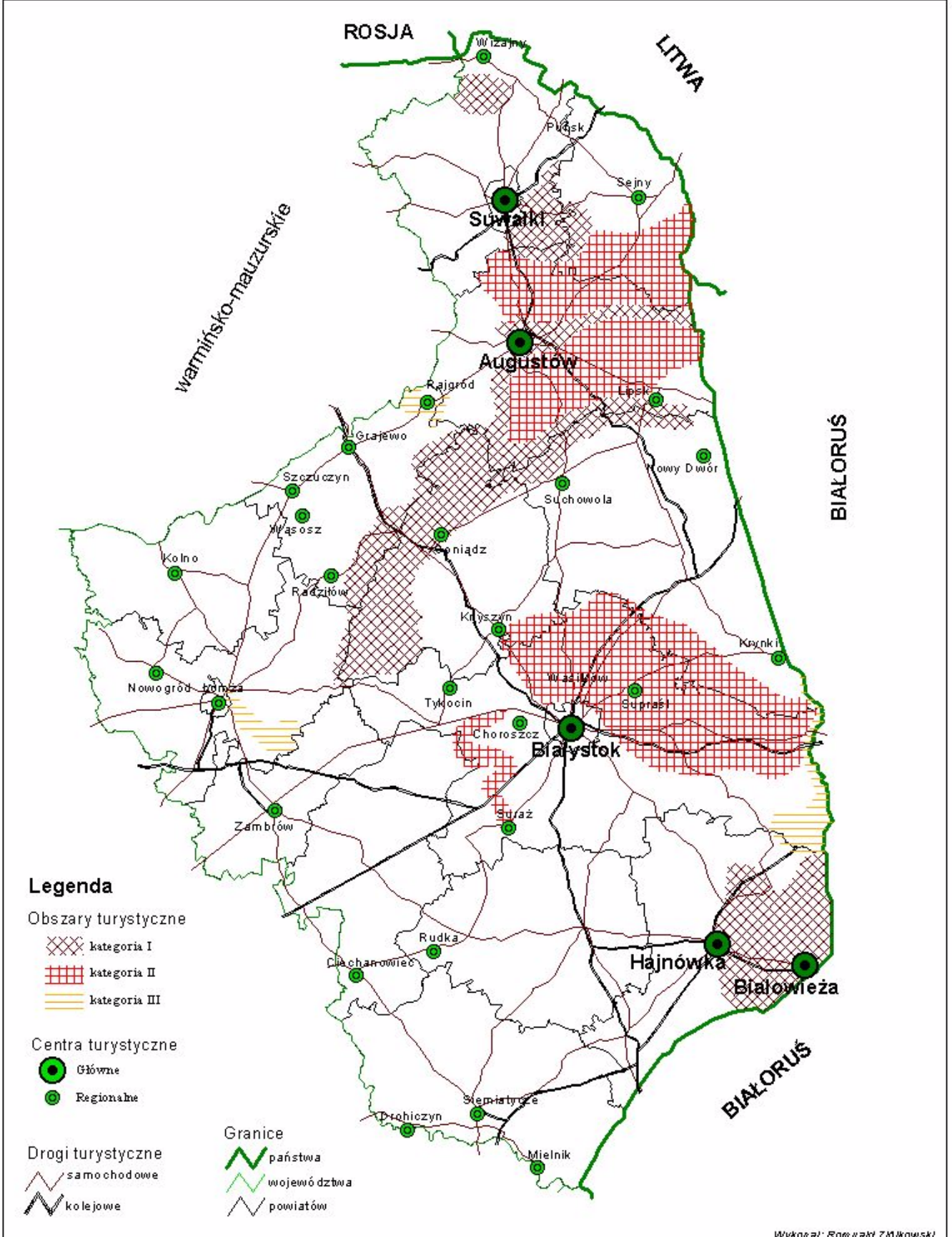


Wykonali: Romuald Ziolkowski



## Mapa 2

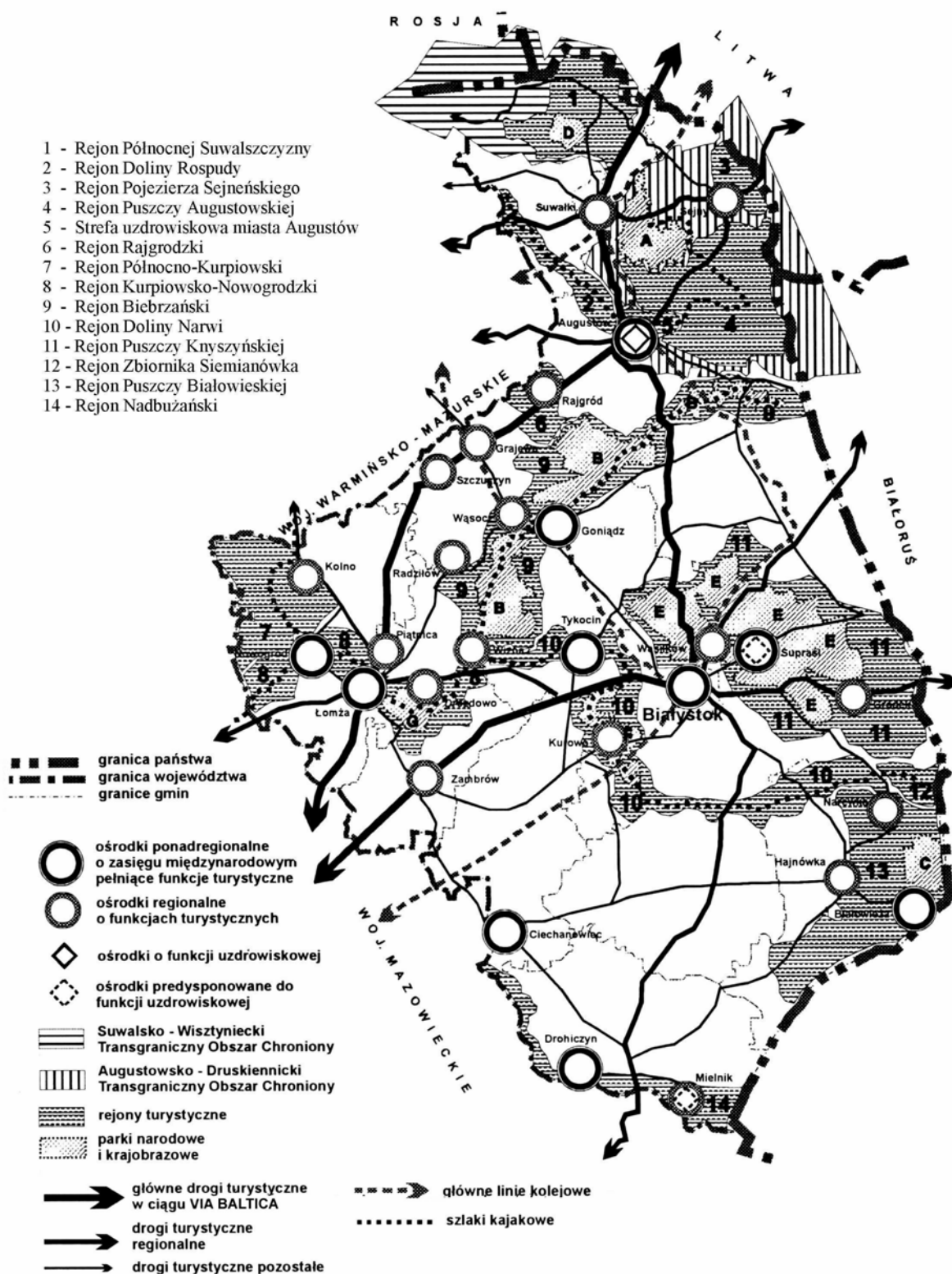
### Najbardziej znane obszary turystyczne



### Mapa 3

## MAPA REJONÓW TURYSTYCZNYCH (według Strategii Rozwoju województwa podlaskiego do roku 2010)

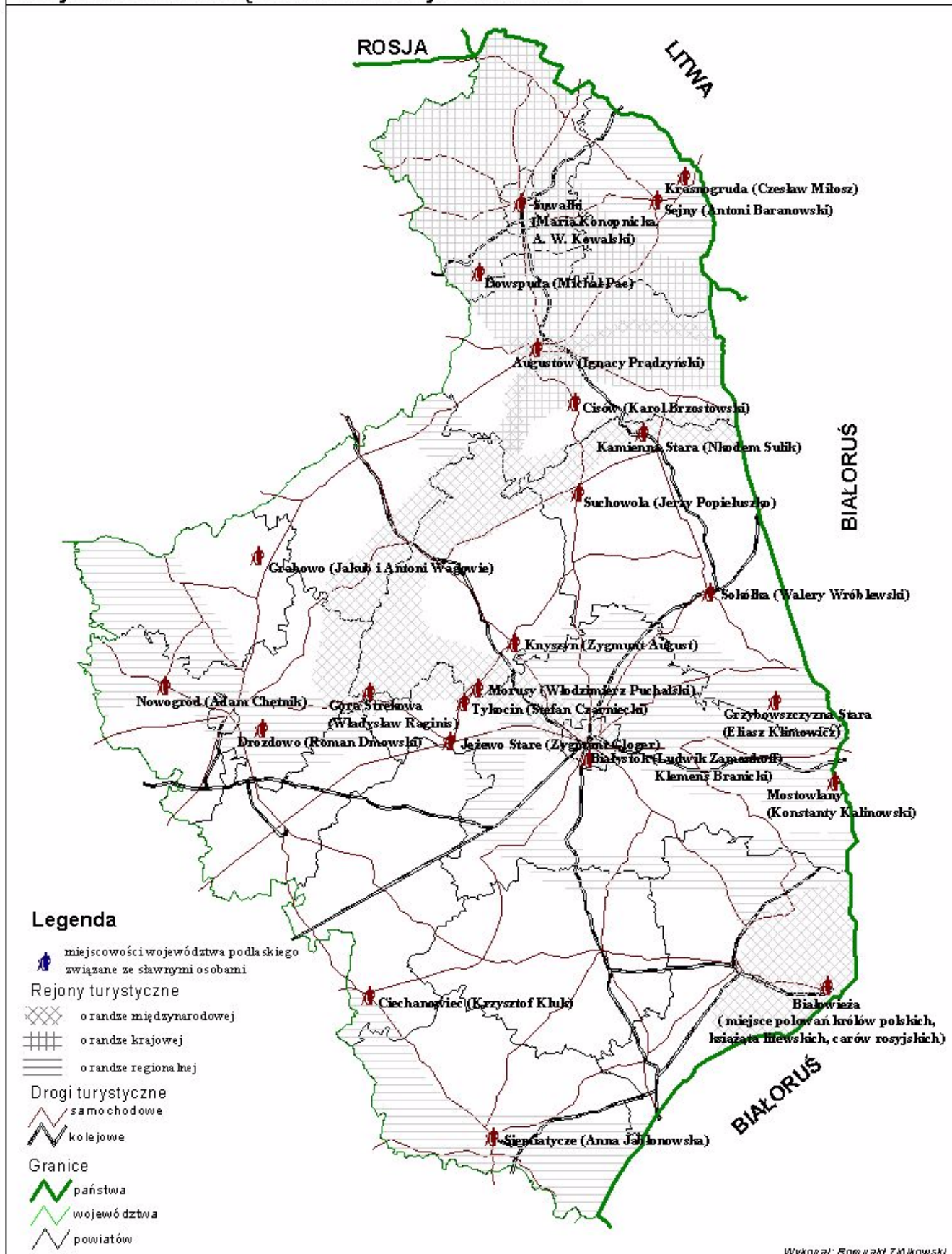
### MAPA REJONÓW TURYSTYCZNYCH



Źródło: Strategia rozwoju województwa podlaskiego do roku 2010. Białystok 2000.

## Mapa 4

### Miejscowości związane ze sławnymi osobami

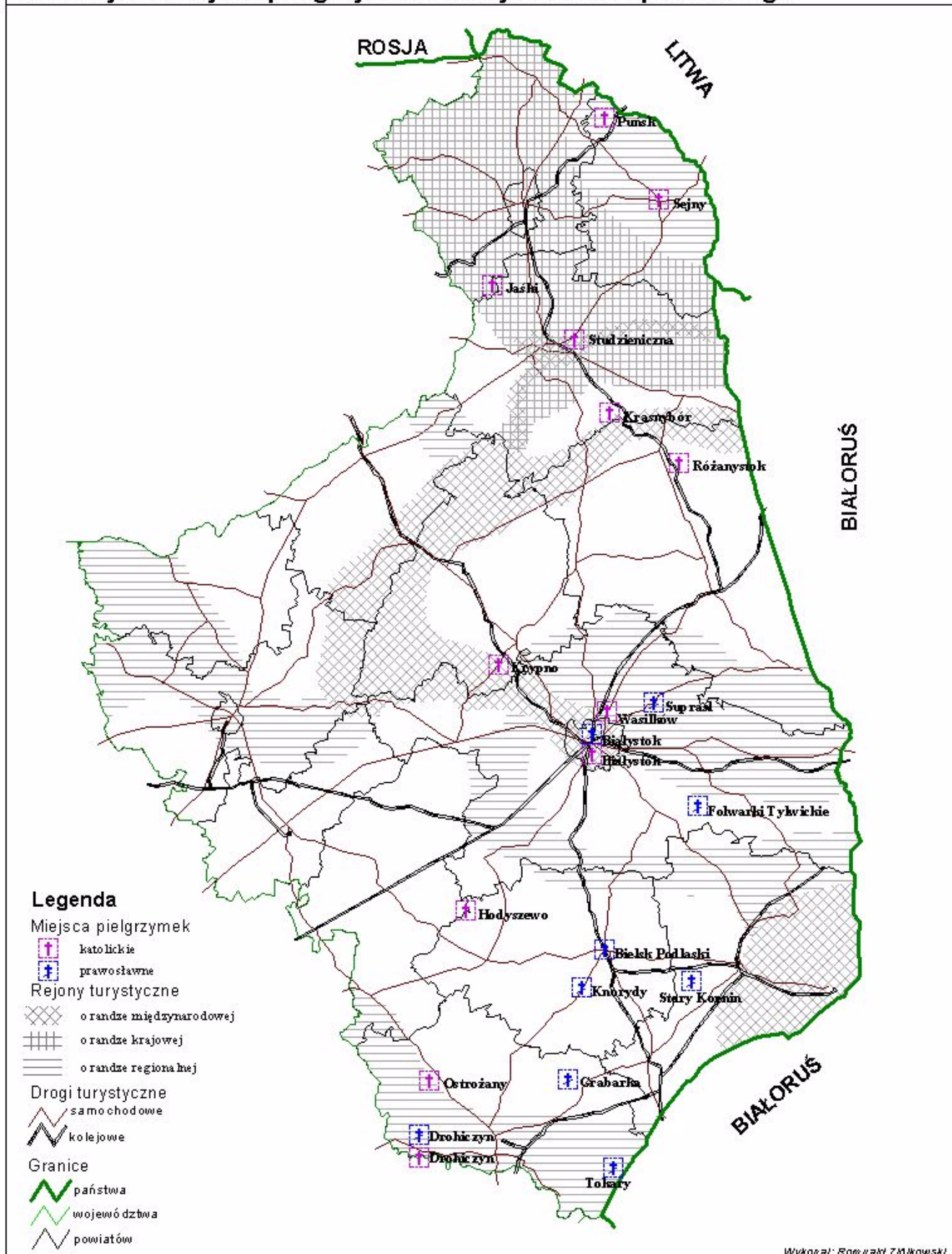






## Mapa 5

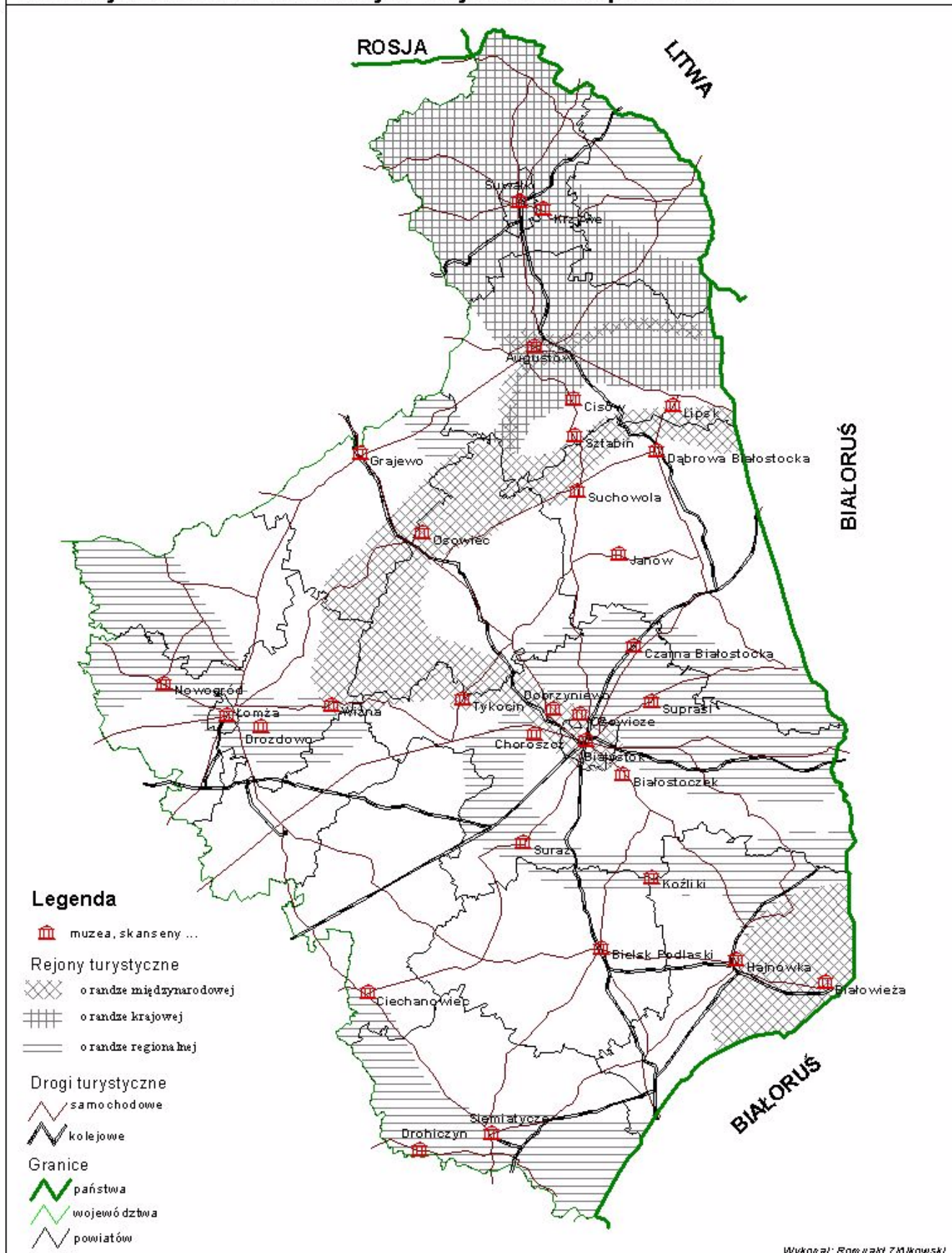
### Ważniejsze miejsca pielgrzymkowe województwa podlaskiego





Mapa 6

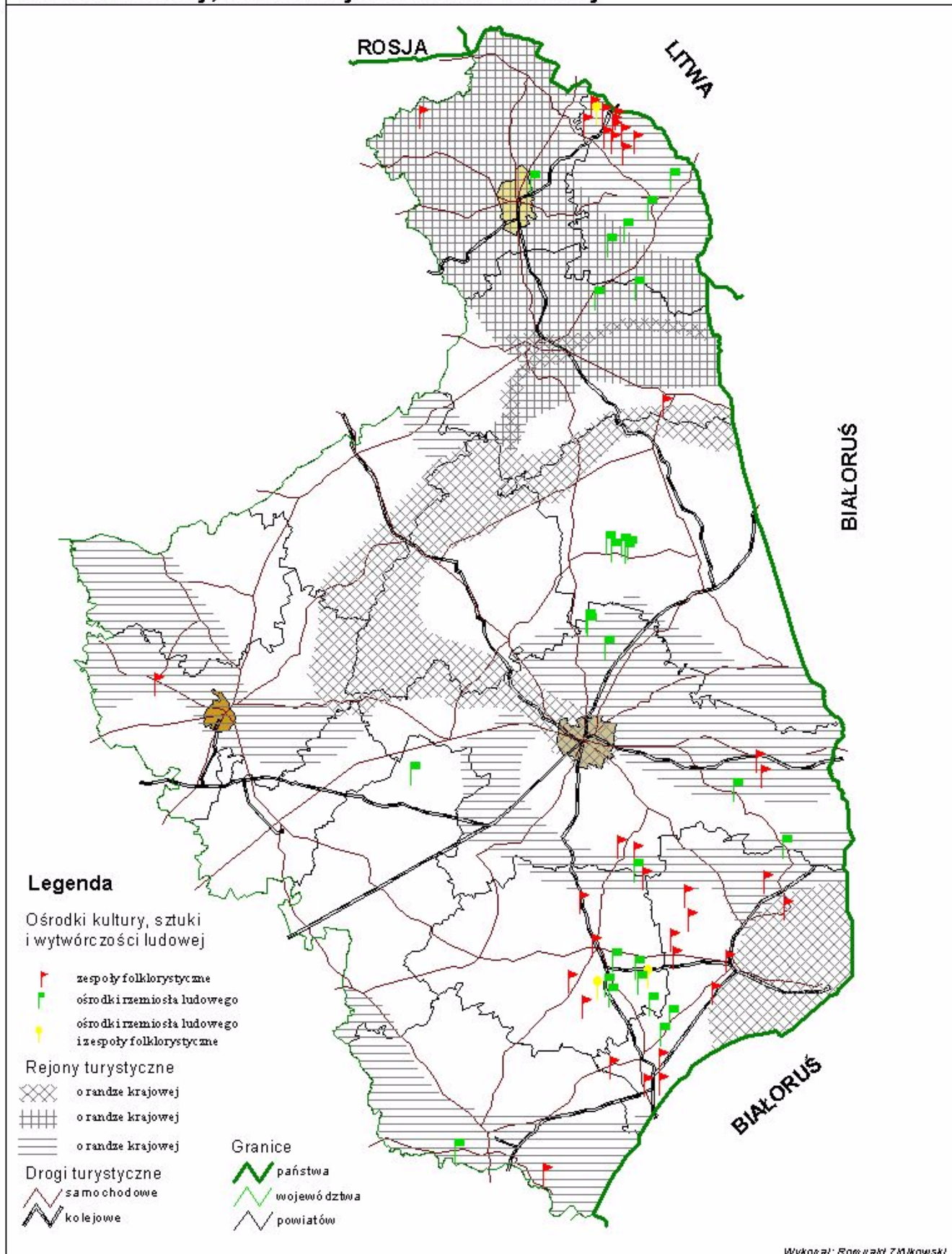
Ważniejsze muzea i skanseny w województwie podlaskim





## Mapa 7

### Ośrodki kultury, sztuki i wytwórczości ludowej



Popularna w kraju turystyka rowerowa, najlepiej rozwija się na Suwalszczyźnie, czemu sprzyja liczna sieć bitych dróg oraz trasy rowerowe w Suwalskim Parku Krajobrazowym, Wigierskim Parku Narodowym i w okolicznych gminach. W Białymstoku powstają ścieżki rowerowe i szlaki rowerowe poza miasto. Ten rodzaj turystyki pozwala na szybkie przemieszczanie się od miejscowości obfitujących w zabytki do obszarów najbardziej interesujących pod względem przyrodniczym, co stanowi duże urozmaicenie. Istnieje potrzeba rozszerzenia na pozostałą część województwa sieci szlaków rowerowych. Stworzy to możliwość wyboru i samodzielnego tworzenia różnorodnych wariantów wędrówek w Puszczy Augustowskiej, Knyszyńskiej i Białowieskiej. Ponadto brakuje wypożyczalni rowerów z możliwością wypożyczenia w jednym miejscu, a oddanie ich w innym. Brakuje szlaków łączących województwo podlaskie z innymi regionami. Przez teren województwa przebiegają szlaki międzynarodowe: E 11, Trasa Hanzeatycka, Eurowelle. Opracowanie i wydanie przewodników po trasach rowerowych województwa w znacznym stopniu przyczyni się do popularyzacji turystyki rowerowej w regionie.

Turystyka wodna, a zwłaszcza żeglarstwo i kajakarstwo, mają wyjątkowo korzystne warunki rozwoju w północnej części województwa, na Pojezierzu Suwalsko-Augustowskim. Największym ośrodkiem turystyki żeglarskiej, kajakarskiej oraz turystycznej żeglugi pasażerskiej jest Augustów. Znajduje się tu duży port floty śródlądowej, liczne przystanie jachtowe, kąpieliska i plaże, oraz wyciąg dla narciarzy wodnych. Jezioro Wigry, ze względu na swe rozmiary i wyjątkowo urozmaiconą linię brzegową, należy do najatrakcyjniejszych dla żeglarstwa akwenów w kraju. Korzystne warunki do uprawiania żeglarstwa panują także na innych większych jeziorach regionu, zwłaszcza na jeziorach augustowskich i na jeziorze Rajgrodzkim. Mankamentem jest brak żeglownych połączeń między tymi największymi jeziorami. Przeszkodą jest brak odpowiedniej, nowoczesnej infrastruktury żeglarskiej. Popularne wśród turystów rejsy statkami turystycznymi organizowane są na jeziorze Wigry, na jeziorach augustowskich (Necko, Rospuda, Białe, Serwy) oraz Kanale Augustowskim.

Region oferuje również znakomite możliwości kajakarzom. Przez Pojezierze Suwalsko-Augustowskie przebiegają jedne z najpiękniejszych w kraju szlaki spływów kajakowych Czarną Hańczą, Kanalem Augustowskim oraz Rospudą. Inne atrakcyjne szlaki kajakowe to Biebrza, Narew i Pisa. Kajakarzom sprzyja dość gęsta sieć wypożyczalni kajaków oraz kilka wyspecjalizowanych w organizacji spływów kajakowych biur turystycznych.

W województwie podlaskim istnieją dobre warunki do uprawiania turystyki konnej (znaczna powierzchnia obszarów leśnych i terenów słabo zaludnionych). Za mało jest gospodarstw i pensjonatów oferujących różne formy turystyki konnej. Brak większych stadnin i ośrodków turystyki jeździeckiej. Niewielkie ośrodki turystyki konnej znajdują się w Gibach, Sidorach, Żarnowie, Gawrych Rudzie, Wysokiem, Białorzeczkach, Reszkowcach k. Różanogostoku, Jurowcach, Lewickich, Markowszczyźnie, Supraślu, Ignatkach oraz Białowieży, Pogorzalcach i Teremiskach.

Urozmaicona rzeźba terenu, obecność licznych wysokich wzgórz o stromych stokach, deniwelacje rzędu 50-100 m oraz dość surowy klimat sprzyjający długiemu zaleganiu pokrywy śniegowej, tworzą korzystne warunki rozwoju turystyki narciarskiej, przede wszystkim w części północnej, gdzie funkcjonuje kilka wyciągów narciarskich. Poza tym najlepsze warunki dla uprawiania narciarstwa zjazdowego istnieją w rejonie Wzgórz Sokólskich, w dolinie Supraśli (wyciąg narciarski w Ogrodniczках) oraz na krawędzi doliny Bugu. Dla narciarstwa śladowego bardzo atrakcyjne są rozległe kompleksy leśne jak: Puszcza Augustowska, Knyszyńska i Białowieska, oraz trudno dostępne, poza okresem zimowym - obszary Bagien Biebrzańskich. Tradycyjną formą turystyki zimowej są kuligi organizowane głównie w Puszczy Białowieskiej, Knyszyńskiej i Augustowskiej, a także w całorocznych ośrodkach w sezonie zimowym.

Szanse rozwoju ma turystyka kulturowa. Jest to forma zwiedzania regionu, gdzie głównym celem turystów jest poznanie obiektów dziedzictwa kulturowego: zabytków architektury, miejsc związanych z ważnymi wydarzeniami i postaciami historycznymi, ośrodków kultu religijnego, zespołów budownictwa wiejskiego i ośrodków sztuki ludowej, muzeów, skansenów. Formą turystyki kulturowej jest także uczestnictwo w uroczystościach religijnych, festiwalach folklorystycznych,

przeглядach piosenki, regionalnych świętach i innych. Dużą atrakcją dla turystów mogą stać się zabytki związane z kulturą mniejszości religijnych i etnicznych: kościoły, cerkwie, meczety, synagogi, stare cmentarze. Turystyka kulturowa stała się w ostatnich latach bardzo modna i obok turystyki przyrodniczej, jest jedną z najbardziej dynamicznie rozwijających się form, tak w Polsce, jak i w Europie. Na mapach 6 i 7 przedstawiono ważniejsze muzea, skanseny, ośrodki kultury, sztuki i wytwórczości ludowej. Powszechną formą turystyki staje się turystyka biznesowa i kongresowa. Najważniejszym ośrodkiem turystyki biznesowej w województwie jest Białystok dysponujący najlepszą bazą noclegową. Konferencje, oprócz Białegostoku, najczęściej organizowane są w Augustowie, Wigrach, Białowieży i Supraślu.

Oryginalną formą turystyki jest nurkowanie, najbardziej znanym w województwie miejscem tej formy aktywności jest Błaskowizna nad najgłębszym w Polsce jeziorem Hańcza. Rozległe puszcze i bagna na terenie województwa podlaskiego są miejscem organizowania coraz liczniej uprawianych form turystyki sprawnościowej typu „szkoła przetrwania”.

Oryginalną formą zwiedzania Puszczy Białowieskiej jest turystyczna kolejka wąskotorowa, kursująca na trasie Hajnówka – Topiło i Hajnówka-Lipiny. Niegdyś takie kolejki, użytkowane także przez turystów, kursowały również w innych rejonach Puszczy Białowieskiej, Knyszyńskiej i Augustowskiej. Niestety, większość z nich uległa likwidacji. Z nielicznie ocalałych, po stosownym remoncie (w celu przystosowania do przewozu turystów), można stworzyć oryginalną atrakcję turystyczną, podobnie jak to zrobiono na terenie Wigierskiego Parku Narodowego (Wigierska Kolej Wąskotorowa na trasie Płociczno-Krusznik o długości 10 km).

## **2.4. Zagospodarowanie turystyczne**

### **2.4.1. Baza noclegowa i żywieniowa**

Baza noclegowa województwa podlaskiego liczy ponad 300 obiektów<sup>7</sup>. Baza ta jest słabo rozwinięta, charakteryzuje się w większości niskimi standardami oraz znacznym wiekiem obiektów noclegowych (z lat 70-tych). Tylko nieliczne zostały zmodernizowane, a część zmieniła właścicieli. Większość obiektów prowadzi obsługę ruchu turystycznego jedynie w sezonie letnim. Niektóre obiekty hotelowe jak: „Gołębiewski” i Hotel „Cristal” w Białymstoku, rozszerzyły usługi na cały rok poprzez obsługę konferencji. Do popularnych hoteli w województwie podlaskim należą: Hotel Polonez w Łomży, Hotel Warszawa w Augustowie, Suwalszczyzna w Suwałkach, Hotel Baranowski w Piątncy, Hotel Zbyszko w Nowogrodzie. W latach 90-tych powstało kilkanaście nowych obiektów o standardzie europejskim, jak pensjonaty: Dworek nad Łąkami w Kiermusach koło Tykocina, Dwór nad Narwią w Rogowie, Bartek w Goniądzu. Reprezentacyjnym obiektem turystycznym województwa podlaskiego jest Dom Pracy Twórczej w Wigrach, gdzie organizowane są konferencje i szkolenia.

Dynamicznie rozwija się sieć kwater agroturystycznych, szczególnie w północnej części województwa. Obecnie wiele schronisk młodzieżowych i szkolnych uległo likwidacji z powodu małego wykorzystania obiektów w okresie wakacji. Ośrodki wczasów pracowniczych ulegają likwidacji lub są prywatyzowane, co bezpośrednio związane jest ze słabą kondycją gospodarczą województwa wpływając na zanik turystyki socjalnej.

Baza noclegowa w województwie jest nierównomiernie rozmieszczona. Koncentracja obiektów noclegowych występuje w powiatach: Augustowskim i Suwalskim (ponad 50 obiektów), powiat grodzki Białystok i powiaty ziemskie: Białostocki, Grajewski, Hajnowski, Sejneński (ponad 20). Najmniej obiektów mają powiaty: Kolneński, Zambrowski i Sokólski (4 - 5). Najwięcej miejsc noclegowych mają powiaty: Augustowski (ponad 5 tys.), Suwalski (ponad 5 tys.), powiaty białostockie (grodzki ponad 2 tys.) oraz ziemski (ponad 1,9 tys.). Na ogólną liczbę 18 284 miejsc noclegowych w 1999 roku, całorocznych było zaledwie 7755, co stanowi około 40% wszystkich miejsc noclegowych. Obiekty noclegowe turystyki prezentuje tabela 2.

Bazę gastronomiczną województwa dla potrzeb ruchu turystycznego dzieli się na ogólnodostępną i środowiskową. Środowiskowa występuje łącznie z tego samego rodzaju obiektami

---

<sup>7</sup> Stan na dzień 31 VII 2000 r.

bazy noclegowej, natomiast ogólnodostępna służy potrzebom całej ludności. Zakłady gastronomiczne z uwagi na zakres działalności dzielą się na: żywieniowe (restauracje bary szybkiej obsługi, bary przekąskowe, stołówki, bistra), uzupełniające (kawiarnie i herbaciarnie, cukiernie, piwiarnie), punkty gastronomiczne (smażalnie, lodziarnie, pijalnie).

Tabela 2. Obiekty noclegowe turystyki.

Wyszczególnienie	Obiekty		
	1995	1998	1999
<b>WOJEWÓDZTWO</b>	<b>227</b>	<b>326</b>	<b>307</b>
<b>POWIATY</b>			
Augustowski	45	51	52
Białostocki	21	24	23
Bielski	8	8	8
Grajewski	18	27	22
Hajnowski	16	25	26

(c.d.) Wyszczególnienie	Obiekty		
	1995	1998	1999
<b>WOJEWÓDZTWO</b>	<b>227</b>	<b>326</b>	<b>307</b>
<b>(c.d.) POWIATY</b>			
Kolneński	3	3	4
Łomżyński	14	19	17
Moniecki	4	7	6
Sejneński	14	22	25
Siemiatycki	15	13	13
Sokółski	3	5	5
Suwalski	24	52	51
Wysokomazowiecki	5	6	7
Zambrowski	1	3	4
<b>POWIATY GRODZKIE</b>			
Białystok	22	47	28
Łomża	7	7	7
Suwałki	7	7	9

Źródło: Dane Urzędu Statystycznego w Białymstoku.

W bazie środowiskowej bary i restauracje występują głównie w hotelach o najwyższym standardzie usług i wyżywienia. Bary szybkiej obsługi, przekąskowe i bistra najczęściej zlokalizowane są w hotelach o niższym standardzie i ośrodkach wczasowych. Stołówki dominują w ośrodkach kolonijnych, szkoleniowo-wypoczynkowych, zespołach ogólnodostępnych domków turystycznych. Punkty gastronomiczne najczęściej towarzyszą ośrodkom wczasowym, zespołom ogólnodostępnych domków turystycznych, polom biwakowym, schroniskom turystycznym (często sezonowo). W 1999 roku w województwie podlaskim przy bazie noclegowej funkcjonowało 237 obiektów gastronomicznych. Jest to wzrost w stosunku do roku 1998 o 32 obiekty. Najwięcej jednostek żywieniowych znajdowało się w hotelach i ośrodkach wczasowych (po 37).

Tabela 3. Wykaz obiektów bazy hotelowo-gastronomicznej województwa podlaskiego, które posiadają kategoryzację (stan na koniec listopada).

Lp	Obiekt	kategoria	Nazwa własna obiektu
1	hotel	***	Gromada-Leśny
2	hotel	***	Gromada-Polonez



3	hotel	***	Cristal
4	hotel	**	MOSiR
5	hotel	**	Dom Nauczyciela
6	motel	**	Zacisze
7	kemping	*	Gromada
8	kemping	*	PTTK
9	Dom Wycieczk.	III	PTTK

Źródło: Opracowanie własne na podstawie danych uzyskanych w Urzędzie Wojewódzkim.

Województwo podlaskie słynie z produkcji żywności proekologicznej, co ewidentnie wiąże się z perspektywami rozwoju bazy żywieniowej. Część obiektów produkujących żywność uzyskało już certyfikaty Unii Europejskiej. Produkcja roślinna uważana jest za ekologiczną, opartą na naturalnym nawożeniu i stosowaniu w ograniczonym zakresie środków chemicznych. Na uwagę zasługuje uprawa warzyw i owoców. Turyści przybywający do regionu zapewniają zbyt żywności proekologicznej. Nabierając zaufania do żywności i napojów produkowanych w całym regionie Zielonych Płuc Polski, mogą je promować w innych częściach kraju.

Różnorodność województwa przejawia się również w kuchni regionalnej. Wielonarodowość społeczności województwa oferuje bogaty i unikalny asortyment kulinarny różnych kultur, co jest wyjątkowym walorem turystyki przyjazdowej. Do regionalnych kuchni oprócz staropolskiej zaliczyć można kuchnie: białoruską, litewską, ukraińską, tatarską, żydowską.

Tabela 4. Placówki gastronomiczne w bazie noclegowej turystyki w latach 1998 i 1999 (stan w dniu 31 VII).

	Ogółem		Restauracje		Bary i kawiarnie		Stółki		Punkty gastronomiczne	
	1998	1999	1998	1999	1998	1999	1998	1999	1998	1999
<b>OGÓLEM</b>	<b>209</b>	<b>237</b>	<b>40</b>	<b>46</b>	<b>73</b>	<b>88</b>	<b>69</b>	<b>70</b>	<b>27</b>	<b>33</b>
Hotele	35	37	18	20	17	17	0	0	0	0
Motele	4	5	1	1	3	4	0	0	0	0
Pensjonaty	3	4	0	0	1	2	2	2	0	0
Domy wycieczkowe	21	17	10	8	7	6	1	1	3	2
Schroniska	2	3	0	0	1	2	1	1	0	0
Schroniska młodzieżowe	7	13	0	1	1	3	5	3	1	6
Ośrodki wczasowe	36	37	1	1	13	14	17	17	5	5
Ośrodki kolonijne	3	2	0	0	0	0	3	2	0	0
Ośrodki szkoleniowo – wypoczynkowe	20	19	0	1	6	5	12	11	2	2
Domy pracy twórczej	6	4	1	0	2	2	1	1	2	1
Zespoły ogólnodostępnych domków turystycznych	23	30	3	2	8	9	10	11	2	8
Campingi	1	1	0	0	0	0	0	1	1	0
Pola biwakowe	5	10	0	1	0	2	2	3	3	4
Pokoje gościnne – kwatery prywatne	28	37	6	11	11	14	6	9	5	3
Kwatery agroturystyczne	9	11	0	0	2	6	5	5	2	0
Zakłady uzdrowiskowe	2	2	0	0	1	1	1	1	0	0
Inne obiekty wykorzystywane dla turystyki	4	5	0	0	0	1	3	2	1	2

Źródło: Dane Urzędu Statystycznego w Białymstoku.

Szczegółowe zestawienie obiektów noclegowych turystyki w latach 1995, 1998 i 1999 (stan na 31 VII) oraz obiektów noclegowych turystyki w woj. podlaskim i ich wykorzystanie wg powiatów w latach 1995, 1998 i 1999 przedstawiono w załączeniu.