

Certyfikat jakości serii
PN-EN ISO 9001:2009
Nr 1033/2011



RAPORT O SYTUACJI EKONOMICZNO- FINANSOWEJ

Samodzielnego Publicznego Zakładu Opieki Zdrowotnej Wojewódzka
Stacja Pogotowia Ratunkowego w Białymstoku

15-874 Białystok, ul. Poleska 89

NIP 542-25-03-045

REGON 050622576

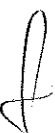
Podstawa prawna: art.53a ustawy z dnia 15 kwietnia 2011r. o działalności leczniczej (t.j. Dz.U.2016.0.1638).

Białystok, maj 2017

SPIS TREŚCI:

Spis treści

I. OPIS ORGANIZACJI.....	3
II. STRATEGIA.....	6
III. ANALIZA SYTUACJI EKONOMICZNO- FINANSOWEJ ZA POPRZEDNI ROK OBROTOWY	7
IV. PROGNOZA SYTUACJI EKONOMICZNO- FINANSOWEJ NA KOLEJNE TRZY LATA OBROTOWE	14
V. INFORMACJA O ISTOTNYCH ZDARZENIACH MAJĄCYCH WPŁYW NA SYTUACJĘ PODMIOTU LECZNICZEGO	21
VI. PODSUMOWANIE.....	22



I. OPIS ORGANIZACJI

1. Nazwa jednostki

Samodzielny Publiczny Zakład Opieki Zdrowotnej Wojewódzka Stacja Pogotowia Ratunkowego w Białymstoku

2. Siedziba jednostki

15-874 Białystok, ul. Poleska 89

3. Numery identyfikacyjne

NIP: 542-25-03-045 REGON: 050622576

4. Podstawowy przedmiot działalności jednostki

- 1) Udzielnie świadczeń zdrowotnych w ramach systemu Państwowe Ratownictwo Medyczne w zakresie:
 - a) zespołów ratownictwa medycznego specjalistycznych,*
 - b) zespołów ratownictwa medycznego podstawowych,*
 - c) dyspozytorni medycznych,**
- 2) udzielanie świadczeń zdrowotnych w ramach zespołu sanitarnego neonatologicznego,*
- 3) udzielanie świadczeń specjalistycznego transportu sanitarnego osobom w stanie nagłego zagrożenia zdrowotnego oraz wynikającego z potrzeby zachowania ciągłości leczenia lub ogólnego stanu zdrowia,*
- 4) udzielanie świadczeń opieki zdrowotnej w rodzaju podstawowa opieka zdrowotna w zakresie nocnej i świątecznej opieki zdrowotnej (ambulatoryjnej, wyjazdowej i transportu sanitarnego),*
- 5) organizowanie i prowadzenie akcji, programów zdrowotnych oraz promocji zdrowia, w tym również mających na celu podnoszenie kwalifikacji osób wykonujących zawód medyczny,*

6) organizowanie i prowadzenie różnych form edukacji pozaszkolnej w zakresie medycyny ratunkowej i dziedzin pokrewnych.

5. Właściwy sąd lub inny organ prowadzący rejestr

Sąd Rejonowy w Białymstoku, XII Wydział Gospodarczy Krajowego Rejestru Sądowego – Rejestr Stowarzyszeń, Innych Organizacji Społecznych i Zawodowych, Fundacji i Publicznych Zakładów Opieki Zdrowotnej, Numer KRS 0000179636.

6. Organy zarządzające i nadzorujące

Podmiotem tworzącym Samodzielny Publiczny Zakład Opieki Zdrowotnej Wojewódzka Stacja Pogotowia Ratunkowego w Białymstoku jest Samorząd Województwa Podlaskiego.

Organem Zakładu jest Dyrektor, który ponosi odpowiedzialność za zarządzanie jednostką. Dyrektor kieruje Zakładem i reprezentuje go na zewnątrz.

Przy Zakładzie działa Rada Społeczna, która jest organem inicjującym i opiniodawczym Urzędu Marszałkowskiego Województwa Podlaskiego oraz organem doradczym Dyrektora Zakładu.

W skład Rady Społecznej wchodzi:

jako przewodniczący – Marszałek Województwa lub osoba przez niego wyznaczona,
jako członkowie:

- przedstawiciel Wojewody Podlaskiego,
- przedstawiciele wybrani przez Sejmik Województwa Podlaskiego w Białymstoku w liczbie nieprzekraczającej 15 osób.

7. Struktura organizacyjna

Obecnie w skład Samodzielnego Publicznego Zakładu Opieki Zdrowotnej Wojewódzkiej Stacji Pogotowia Ratunkowego w Białymstoku wchodzi:

1. Wydział Medyczny, który tworzą:

- Zakład leczniczy pn. Wojewódzka Stacja Pogotowia Ratunkowego w Białymstoku, w którym wyodrębniono następujące jednostki organizacyjne Zakład Pomocy Doraźnej w Białymstoku, w Bielsku Podlaskim, w Hajnówce, w Mońkach, w Siemiatyczach, w Sokółce
- Dział Statystyki Medycznej i Rejestracji Usług

2. Wydział Ekonomiczno- Administracyjny w skład którego wchodzi:

- Dział Organizacyjno- Prawny

3. Wydział Techniczno- Eksploatacyjny w skład, którego wchodzi następujące komórki

organizacyjne:

- Dział Środków Transportu i Logistyki (Stacja Paliw, Stacja Obsługi Pojazdów Samochodowych)
- Dział Gospodarczy

4. Stanowisko ds. bhp i ppoż

5. Dział Kadr i Płac

6. Samodzielne stanowiska:

- Naczelną Pielęgniarką, której podlegają Punkt Zaopatrzenia Farmaceutycznego i Podlaskie Centrum Edukacji Medycyny Ratunkowej
- Główny Księgowy, któremu podlegają Dział Rachunkowo-Finansowy i Sekcja Analiz i Kosztów
- Obsługa prawna
- Pełnomocnik ds. SZJ
- Administrator Bezpieczeństwa Informacji, któremu podlega: Administrator Systemu Informatycznego.

Strukturę organizacyjną przedstawia Załącznik nr 1.

8. Interesariusze

Podlaski Oddział Wojewódzki Narodowego Funduszu Zdrowia z siedzibą w Białymstoku

pacjenci - osoby prywatne

jednostki prowadzące działalność gospodarczą

klienci – osoby prywatne, instytucje, firmy

II. STRATEGIA

1. Misja organizacji

Przewodnią misją Samodzielnego Publicznego Zakładu Opieki Zdrowotnej Wojewódzkiej Stacji Pogotowia Ratunkowego w Białymstoku jest skuteczne ratowanie życia i zdrowia naszych pacjentów, dbanie o zadowolenie naszych klientów, z satysfakcją wykonywanie naszej pracy dbając o dobrą atmosferę.

2. Cele strategiczne realizowane w 2016 roku

Samodzielny Publiczny Zakład Opieki Zdrowotnej Wojewódzka Stacja Pogotowia Ratunkowego w Białymstoku systematycznie wdraża innowacyjne technologie medyczne podnoszące jakość oraz dostępność udzielanych świadczeń zdrowotnych, w szczególności poprzez:

- wyposażanie placówki w nowoczesny sprzęt medyczny (m.in. zakup innowacyjnych technologii medycznych tj.: urządzeń do automatycznej kompresji klatki piersiowej typu Lucas, zakup sześciu wysokozaawansowanych technologicznie modułowych defibrylatorów do ambulansów w systemie PRM zapewniających większą ergonomię pracy zespołów ratownictwa medycznego), administracyjny (m.in. zakup wielofunkcyjnej kserokopiarki i sprzętu komputerowego) i techniczny (m.in. zakup myjni wysokociśnieniowej). Powyższe działania służą poprawie jakości i dostępności świadczeń zdrowotnych oraz poprawie stanu infrastruktury Zakładu.
- zakup innowacyjnego programu i wdrożenie jednolitego systemu wspomagania dowodzenia SaWaDor MED, który funkcjonuje jako aplikacja webowa, tzn. jest udostępniany przez serwer dla innych komputerów w sieci WSPRB jako dynamiczna strona internetowa; program umożliwia koordynację działań ratowniczych w zakresie m.in. przyjmowania zgłoszeń, dysponowania i zarządzania zespołami ratownictwa medycznego; jego wykorzystanie przekłada się na szybszą i skuteczniejszą interwencję w nagłych przypadkach, ponadto program ułatwia przetwarzanie danych pacjentów i zgłoszeń, co wprowadza możliwość prowadzenia dokumentacji w wersji elektronicznej oraz optymalizację pracy dyspozytorni oraz ZRM. Wdrożenie

systemu wspomagania dowodzenia SaWaDor MED umożliwiło centralizację dyspozytorni medycznych, co z kolei zapewniło sprawniejsze dysponowanie zespołami ratownictwa medycznego oraz zwiększenie nadzoru nad realizacją zleceń;

III. ANALIZA SYTUACJI EKONOMICZNO-FINANSOWEJ ZA POPRZEDNI ROK OBROTOWY

Ocena sytuacji ekonomiczno-finansowej została opracowana w oparciu o teorię i zasady analizy wskaźnikowej, dostosowanej do warunków i specyfiki sektora ochrony zdrowia.

Raport sporządzono zgodnie z Rozporządzeniu Ministra Zdrowia z dnia 25 kwietnia 2017 roku w sprawie wskaźników ekonomiczno-finansowych niezbędnych do sporządzenia analizy oraz prognozy sytuacji ekonomiczno-finansowej samodzielnych publicznych zakładów opieki zdrowotnej.

Analizę sytuacji ekonomiczno-finansowej za 2016 rok przeprowadzono w oparciu o punktowe oceny przypisane poszczególnym wskaźnikom wyliczonym zgodnie ze sposobem określonym w/w rozporządzeniu.

1. Wskaźniki ekonomiczno-finansowe

1. Wskaźniki zyskowności

1.1 wskaźnik zyskowności netto

<i>Wskaźniki</i>	<i>2016</i>
<u>Wynik netto x 100%</u>	
<i>Przychody netto ze sprzedaży produktów + przychody netto ze sprzedaży towarów i materiałów + pozostałe przychody operacyjne + przychody finansowe</i>	<i>4,18%</i>

Poziom wskaźnika zyskowności świadczy o ekonomicznej efektywności działalności. Wysokość wskaźnika w SP ZOZ WSPR w Białymstoku przyjmuje wartość dodatnią, co świadczy o racjonalnym gospodarowaniu, gdzie przychody są wyższe niż koszty.

1.2 wskaźnik zyskowności działalności operacyjnej

Wskaźniki	2016
<u>Wynik z działalności operacyjnej x 100%</u> Przychody netto ze sprzedaży produktów + przychody netto ze sprzedaży towarów i materiałów + pozostałe przychody operacyjne	3,38%

Powyższy wskaźnik pokazuje nam, że w zakresie działalności operacyjnej SP ZOZ WSPR w Białymstoku również jest rentowny. Przychody, które uzyskuje podmiot z Narodowego Funduszu Zdrowia oraz z tytułu sprzedaży usług medycznych i niemedyceńskich podmiotom gospodarczym i osobom fizycznym wystarczają na pokrycie kosztów bieżącej działalności.

1.3 wskaźnik zyskowności aktywów

Wskaźniki	2016
<u>Wynik netto x 100%</u> Średni stan aktywów	5,02%

Wskaźnik zyskowności aktywów pozwala na sprawdzenie, w jakim stopniu posiadane aktywa ogółem są zdolne do generowania zysku. Innymi słowy, wskaźnik ROA ukazuje, jaką wartość zysku osiągnięto przy wykorzystaniu posiadanego majątku, czyli mierzy efektywność wykorzystania zasobów. Wskaźnik na poziomie 5,02% informuje, że efektywność wykorzystania zasobów osiąga satysfakcjonujące parametry.

2. Wskaźniki płynności

2.1 wskaźnik bieżącej płynności

Wskaźniki	2016
Aktywa obrotowe – należności krótkoterminowe z tyt. dostaw i usług, powyżej 12 miesięcy – krótkoterminowe rozliczenia <u>międzyokresowe</u>	5,61
Zobowiązania krótkoterminowe – zobowiązania z tyt. dostaw i usług, powyżej 12 miesięcy + rezerwy na zobowiązania krótkoterminowe	

Wskaźniki płynności są wykorzystywane w analizie zdolności jednostki do regulacji zobowiązań krótkoterminowych. Płynność finansowa oznacza jej zdolność do upłynnienia aktywów.

Wartość wskaźnika bieżącej płynności na poziomie 5,61 wskazuje, iż SP ZOZ WSPR w Białymstoku posiada zdolność regulowania bieżących zobowiązań.

2.2 wskaźnik szybkiej płynności

Wskaźniki	2016
Aktywa obrotowe – należności krótkoterminowe z tyt. dostaw i usług, powyżej 12 miesięcy – krótkoterminowe rozliczenia <u>międzyokresowe - zapasy</u>	5,51
Zobowiązania krótkoterminowe – zobowiązania z tyt. dostaw i usług, powyżej 12 miesięcy + rezerwy na zobowiązania krótkoterminowe	

Wskaźnik szybkiej płynności określa zdolność podmiotu do spłacania zobowiązań krótkoterminowych najbardziej płynnymi aktywami, tj. krótkoterminowymi należnościami i aktywami finansowymi.

Wartość wskaźnika szybkiej płynności na poziomie 5,51 wskazuje, iż SP ZOZ WSPR w Białymstoku posiada zdolność do terminowego regulowania bieżących zobowiązań.

3. Wskaźniki efektywności

3.1 wskaźnik rotacji należności (w dniach)

Wskaźniki	2016
<u>Średni stan należności z tytułu dostaw i usług x liczba dni w okresie (365)</u> Przychody netto ze sprzedaży produktów + przychody netto ze sprzedaży towarów i materiałów	9,76

Wskaźnik rotacji należności określa w ciągu ilu dni następuje spływ należności z tytułu wykonania świadczeń zdrowotnych oraz z tytułu pozostałej działalności.

Wartość wskaźnika na powyższym poziomie informuje, iż w SP ZOZ WSPR w Białymstoku oczekuje na spłatę należności ok. 10 dni. W związku z powyższym jednostka nie posiada problemów z terminową spłatą należności.

3.2 wskaźnik rotacji zobowiązań (w dniach)

Wskaźniki	2016
<u>Średni stan zobowiązań z tytułu dostaw i usług x liczba dni w okresie (365)</u> Przychody netto ze sprzedaży produktów + przychody netto ze sprzedaży towarów i materiałów	13,74

Wskaźnik rotacji zobowiązań (w dniach) określa okres jaki jest potrzebny jednostce do spłacenia swoich zobowiązań krótkoterminowych.

Wartość wskaźnika na poziomie 13,74 wskazuje, iż SP ZOZ WSPR w Białymstoku nie ma problemu z terminową płatnością swoich zobowiązań.

4. Wskaźniki efektywności

4.1 wskaźnik zadłużenia aktywów

Wskaźniki	2016
$\frac{\text{(Zobowiązania długoterminowe + zobowiązania krótkoterminowe + rezerwy na zobowiązania)}}{\text{Aktywa razem}} \times 100\%$	20,04%

Wskaźnik zadłużenia aktywów (%) informuje o stopniu finansowania aktywów kapitałami obcymi.

Wartość wskaźnika na poziomie 20,04% świadczy o sile finansowej jednostki oraz jej samodzielności finansowej.

4.2 wskaźnik wypłacalności

Wskaźniki	2016
$\frac{\text{Zobowiązania długoterminowe + zobowiązania krótkoterminowe + rezerwy na zobowiązania}}{\text{Fundusze własne}}$	0,25

Wskaźnik wypłacalności określa wielkość funduszy obcych przypadającą na jednostkę funduszu własnego.

Wskaźnik wypłacalności na poziomie 0,25 wskazuje na niewielki odsetek funduszy obcych w porównaniu do wielkości funduszu własnego SP ZOZ WSPR w Białymstoku, co potwierdza dobrą kondycję finansową jednostki.

ANALIZA WSKAŹNIKOWA I PUNKTOWA SYTUACJI FINANSOWEJ za 2016r.

Wskaźniki	Metoda ustalenia	Przedziały wartości	Ocena punktowa	Wskaźnik	Ocena
I. WSKAŹNIKI ZYSKOWNOŚCI					
Zyskowności netto	$\frac{\text{wynik netto} \times 100\%}{\text{przychody netto ze sprzedaży produktów} + \text{przychody netto ze sprzedaży towarów i materiałów} + \text{pozostałe przychody operacyjne} + \text{przychody finansowe}}$	poniżej 0,0 % od 0,0% do 2,0 % powyżej 2,0% do 4,0% powyżej 4,0%	0 3 4 5	4,18%	5
Zyskowności działalności operacyjnej	$\frac{\text{wynik z działalności operacyjnej} \times 100\%}{\text{przychody netto ze sprzedaży produktów} + \text{przychody netto ze sprzedaży towarów i materiałów} + \text{pozostałe przychody operacyjne}}$	poniżej 0,0 % od 0,0% do 3,0 % powyżej 3,0% do 5,0% powyżej 5,0%	0 3 4 5	3,38%	4
Zyskowność aktywów	$\frac{\text{wynik netto} \times 100\%}{\text{Średni stan aktywów}}$	poniżej 0,0 % powyżej 0,0% do 2,0 % powyżej 2,0% do 4,0% powyżej 4,0%	0 3 4 5	5,02%	5
RAZEM WSKAŹNIKI ZYSKOWNOŚCI		Maksymalna ocena pkt.	15	Uzyskane pkt.	14

II. WSKAŹNIKI PLYNNOŚCI					
Płynności bieżącej	$\frac{\text{aktywa obrotowe - należności krótkoterminowe z tytułu dostaw i usług, o okresie spłaty powyżej 12 miesięcy - krótkoterminowe rozliczenia międzyokresowe (czynne)}}{\text{zobowiązania krótkoterminowe - zobowiązania z tytułu dostaw i usług, o okresie wymagalności powyżej 12 miesięcy + rezerwy na zobowiązania krótkoterminowe}}$	poniżej 0,6 od 0,60 do 1,00 powyżej 1,00 do 1,50 powyżej 1,5 do 3,00 powyżej 3,00 lub jeżeli zobowiązania krótkoterminowe = 0 zł	0 4 8 12 10	5,61	10
Płynności szybkiej	$\frac{\text{aktywa obrotowe - należności krótkoterminowe z tytułu dostaw i usług, o okresie spłaty powyżej 12 miesięcy - krótkoterminowe rozliczenia międzyokresowe (czynne) - zapasy}}{\text{zobowiązania krótkoterminowe - zobowiązania z tytułu dostaw i usług, o okresie wymagalności powyżej 12 miesięcy + rezerwy na zobowiązania krótkoterminowe}}$	poniżej 0,50 powyżej 0,50 do 1,00 powyżej 1,00 do 2,50 powyżej 2,50 lub jeżeli zobowiązania krótkoterminowe = 0 zł	0 8 13 10	5,51	10
RAZEM WSKAŹNIKI PLYNNOŚCI		Maksymalna ocena pkt.	25	Uzyskane pkt.	20



III. WSKAŹNIKI EFEKTYWNOŚCI					
Rotacji należności (w dniach)	$\frac{\text{średni stan należności z tytułu dostaw i usług} \times \text{liczba dni w okresie (365)}}{\text{przychody netto ze sprzedaży produktów} + \text{przychody netto ze sprzedaży towarów i materiałów}}$	poniżej 45 dni od 45 dni do 60 dni od 61 dni do 90 dni powyżej 90 dni	3 2 1 0	9,76	3
Rotacji zobowiązań (w dniach)	$\frac{\text{średni stan zobowiązań z tytułu dostaw i usług} \times \text{liczba dni w okresie (365)}}{\text{przychody netto ze sprzedaży produktów} + \text{przychody netto ze sprzedaży towarów i materiałów}}$	do 60 dni od 61 dni do 90 dni powyżej 90 dni	7 4 0	13,74	7
RAZEM WSKAŹNIKI EFEKTYWNOŚCI		Maksymalna ocena pkt.	10	Uzyskane pkt.	10

IV. WSKAŹNIKI ZADŁUŻENIA					
Zadłużenia aktywów %	$\frac{(\text{zobowiązania długoterminowe} + \text{zobowiązania krótkoterminowe} + \text{rezerwy na zobowiązania}) \times 100\%}{\text{aktywa razem}}$	poniżej 40 % od 40% do 60% powyżej 60% do 80% powyżej 80%	10 8 3 0	20,04%	10
Wypłacalności	$\frac{\text{zobowiązania długoterminowe} + \text{zobowiązania krótkoterminowe} + \text{rezerwy na zobowiązania}}{\text{fundusz własny}}$	od 0,00 do 0,50 od 0,51 do 1,00 od 1,01 do 2,00 od 2,01 do 4,00 powyżej 4,00 lub poniżej 0,00	10 8 6 4 0	0,25	10
RAZEM WSKAŹNIKI EFEKTYWNOŚCI		Maksymalna ocena pkt.	20	Uzyskane pkt.	20

SUMA UZYSKANYCH PUNKTÓW					64
--------------------------------	--	--	--	--	-----------

W wyniku analizy wskaźników sporządzonej na podstawie sprawozdania finansowego za 2016r. przy zastosowaniu metody punktowej SP ZOZ WSPR w Białymstoku uzyskał **64 punkty** co stanowi 91,43% maksymalnej liczby punktów możliwej do uzyskania i świadczy o dobrej kondycji ekonomiczno-finansowej jednostki.

IV. PROGNOZA SYTUACJI EKONOMICZNO-FINANSOWEJ NA KOLEJNE TRZY LATA OBROTOWE

1. Opis przyjętych założeń.

Samodzielny Publiczny Zakład Opieki Zdrowotnej Wojewódzka Stacja Pogotowia Ratunkowego w Białymstoku prowadzi gospodarkę finansową na zasadach określonych w ustawie o rachunkowości, uwzględniając zapisy innych ustaw m.in. o działalności leczniczej. Prognoza na okres 2017-2019 rok została opracowana zgodnie z art. 52 ustawy o działalności leczniczej. SP ZOZ WSPR w Białymstoku pokrywa z posiadanych środków i uzyskiwanych przychodów koszty działalności i reguluje zobowiązania. W prognozach sytuacji ekonomiczno-finansowej na kolejne trzy lata obrotowe, kierując się nadrzędną zasadą ostrożnej wyceny, założono utrzymanie stabilności ekonomiczno-finansowej, wypracowanie niższego, stale dodatniego wyniku finansowego.

W prognozach uwzględniono uchwalone przez sejm zmiany w zasadach finansowania świadczeń ze środków publicznych, wskaźniki inflacji przewidywane przez NBP w Raporcie o inflacji z marca br. oraz opublikowane założenia makroekonomiczne określone przez Radę Ministrów w Wieloletnim Planie Finansowym Państwa na lata 2017-2020. Podkreślić należy jednak, że dane dotyczące przychodów stanowią wielką niewiadomą. Z całą pewnością środki przeznaczane na ochronę zdrowia w Polsce będą większe i będą się sukcesywnie zwiększać. Jednak z uwagi na fakt wprowadzenia od października br. reformy służby zdrowia, w tym sposobu płatności za świadczenia zdrowotne, nie ma możliwości precyzyjnego i pewnego określenia poziomu finansowania w najbliższych latach.

2. Wskaźniki makroekonomiczne

Z Wieloletniego Planu Finansowego Państwa na lata 2017-2020 wynika, że opracowywane są zmiany systemowe zorientowane na stopniowy wzrost nakładów na ochronę zdrowia w relacji do PKB w kolejnych latach. Prowadzone prace dotyczą zmiany modelu organizacji finansowania służby zdrowia, polegające m.in. na likwidacji NFZ i przeniesieniu finansowania do budżetu, zorientowane na stopniowy wzrost nakładów zdrowia. Zależnie od ostatecznego kształtu tych rozwiązań i rozstrzygnięć Rady Ministrów, struktura wydatków w 2020 r. może ulec zmianie, przy zachowaniu łącznego limitu zgodnego ze stabilizującą regułą wydatkową. Wstępnie w Wieloletnim Planie Finansowym Państwa na lata 2017-2020 założono, że wydatki na ochronę zdrowia do 2020 r. utrzymają się na poziomie 4,7% PKB.

3. Założenia do prognozy przychodów i kosztów

Podstawą określenia prognozowanych przychodów jest plan finansowy na 2017r. Do prognozy przychodów na lata 2017-2019 przyjęto korektę z tytułu utraty kontraktu na nocną i świąteczną opiekę zdrowotną, która zgodnie z zapisami ustawy o sieci szpitali, zostanie z dniem 01.10.2017r. przejęta przez wskazane w ustawie jednostki. Jednocześnie ujęto tu przychody z tytułu refundacji kosztów podwyżek wynagrodzeń pielęgniarek na podstawie Rozporządzenia Ministra Zdrowia z dnia 14 października 2015r. zmieniającego rozporządzenie w sprawie ogólnych warunków umów o udzielanie świadczeń opieki zdrowotnej, a także planowane przez rząd podwyżki wynagrodzeń ratowników medycznych. Do przychodów na lata 2018-2019 dodano także planowaną wyżkę kontraktu na pomoc doraźną i transport sanitarny przez zespół typu N o 200 zł/dobokaretkę, przy pozostałych umowach z płatnikiem publicznym na dotychczasowym poziomie. Uwzględniono również planowaną od 1 października 2017r. zmianę polegającą na zastąpieniu trzech zespołów ratownictwa medycznego typu „S” czterema zespołami typu „P”. Przychody z pozostałej działalności komercyjnej zaplanowano również na obecnym poziomie.

Wykaz umów na finansowanie świadczeń ze środków publicznych zawartych na dzień sporządzenia raportu przedstawia załącznik nr 2.

Ustawa z dnia 23 marca 2017r. o zmianie ustawy o świadczeniach opieki zdrowotnej finansowanych ze środków publicznych, wprowadza zmiany w organizacji i finansowaniu świadczeń oraz określa zasady kwalifikacji świadczeniodawcy do jednego z poziomów systemu zabezpieczenia oraz wskazanie profili systemu zabezpieczenia, zakresów lub rodzajów świadczeń, w ramach których będą udzielane świadczenia opieki zdrowotnej w systemie zabezpieczenia. Wykaz świadczeniodawców zakwalifikowanych do poszczególnych poziomów systemu zabezpieczenia zostanie ogłoszony w terminie do dnia 27 czerwca 2017 r. i będzie obowiązywał od dnia 1 października 2017 r. do dnia 30 czerwca 2021r. SP ZOZ WSPR w Białymstoku nie spełnia wymogów do zakwalifikowania do systemu podstawowego szpitalnego zabezpieczenia świadczeń opieki zdrowotnej na poziomie - szpitale I stopnia, w związku z czym utraci możliwość udzielania świadczeń w ramach nocnej i świątecznej opieki zdrowotnej.

Prognozę przychodów ze sprzedaży towarów i materiałów określono na podstawie zaplanowanej wielkości na 2017 rok, aktualnego wykonania oraz wskaźników inflacji przewidywanych przez NBP w Raporcie o inflacji z marca br.

Kwoty kosztów i wydatków ujęte w prognozie stanowią koszty i wydatki związane z realizacją umów z płatnikiem publicznym oraz innych przychodów. Poszczególne pozycje kosztów zostały zaplanowane biorąc pod uwagę znane już założenia o utracie kontraktu na nocną i świąteczną opiekę zdrowotną i zamianie trzech zespołów ratownictwa medycznego typu „S” na cztery zespoły typu „P” od 1 października 2017r. W wyniku tych zmian nastąpi redukcja zatrudnienia o osoby zaangażowane w udzielanie świadczeń nocnej i świątecznej opieki zdrowotnej, spadek kosztów kontraktów lekarskich i jednocześnie wzrost kontraktów ratowników medycznych. Planowane koszty uwzględniają wartości podwyżek wynagrodzeń za pracę personelu medycznego, gwarantowane na podstawie Rozporządzenia Ministra Zdrowia z dnia 14 października 2015r. zmieniającego rozporządzenie w sprawie ogólnych warunków umów o udzielanie świadczeń opieki zdrowotnej, planowane przez rząd podwyżki wynagrodzeń ratowników medycznych oraz nieuniknione podwyżki dla lekarzy. Dodatkowym czynnikiem zwiększającym koszty w kolejnych latach jest planowana relokacja zespołów ratownictwa medycznego do większej liczby miejsc stacjonowania na terenie miasta Białystok w celu skrócenia czasów dojazdu do pacjentów w różnych dzielnicach, co pociąga za sobą wzrost kosztów wynajmu lokali na potrzeby tychże zespołów. Poszczególne pozycje kosztów podwyższono również o wartość wskaźników inflacji przewidywanych przez NBP w Raporcie o inflacji z marca br.

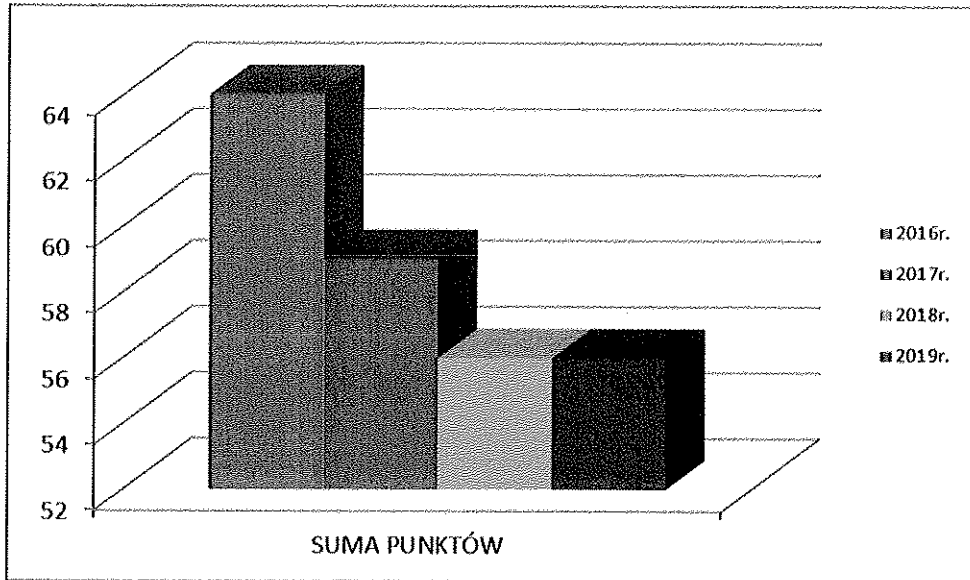
W prognozach **nie ujęto** zaplanowanych do sfinansowania wydatków w ramach projektów i programów wieloletnich w tym związane z programami współfinansowanymi udziałem środków zewnętrznych (dotacji) zagranicznych a także wydatki inwestycyjne na lata 2017-2019 r. ponieważ dostępność do tych środków jest bardzo ograniczona.

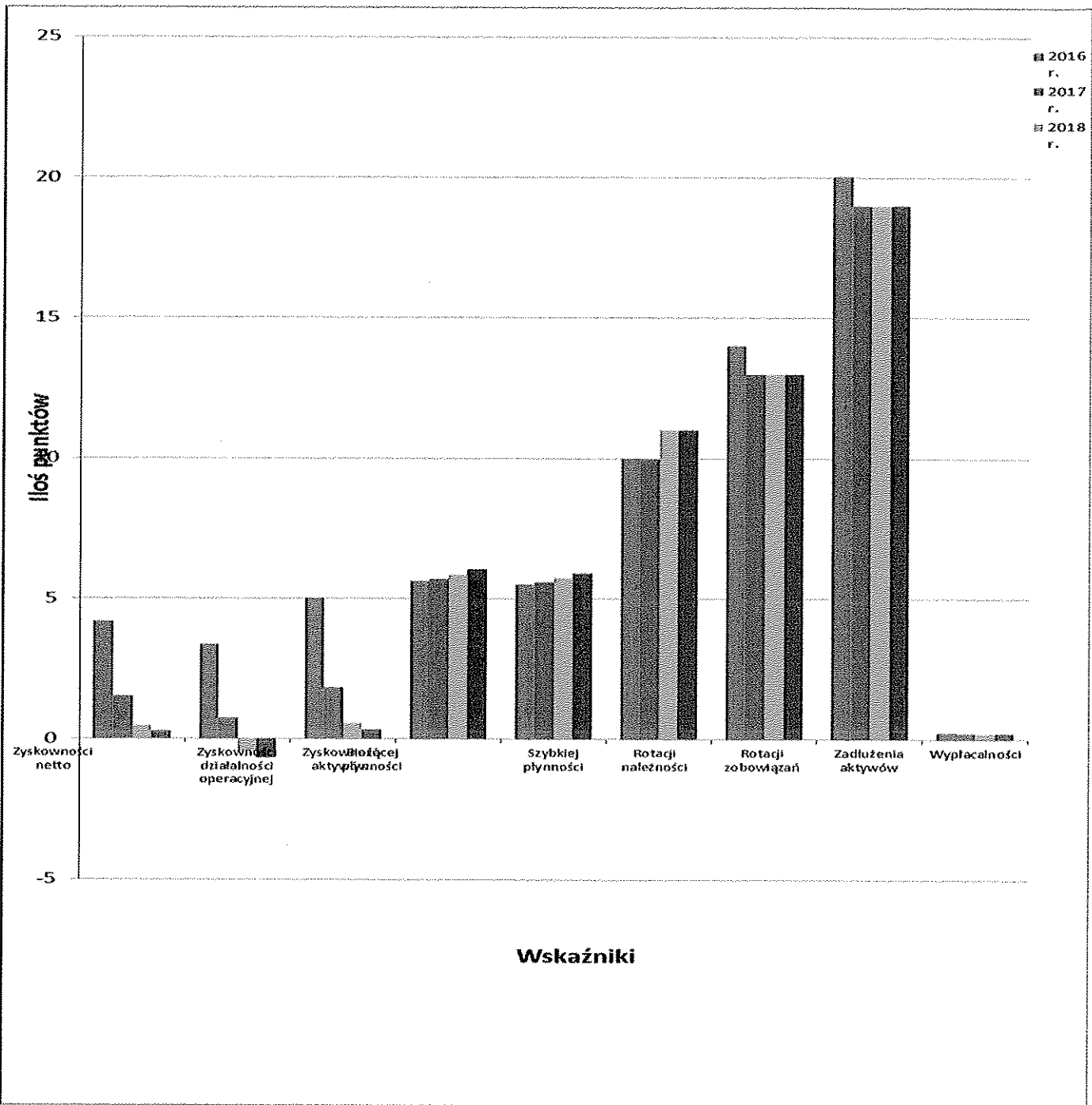
**TABELA PODSUMOWUJĄCA WYNIKI OCENY SYTUACJI EKONOMICZNO-FINANSOWEJ -
PROGNOZA NA LATA 2017-2019**

Grupa	Wskaźniki	2017		2018		2019	
		Wskaźnik	Ilość punktów	Wskaźnik	Ilość punktów	Wskaźnik	Ilość punktów
I. WSKAŹNIKI ZYSKOWNOŚCI	Wskaźnik zyskowności netto (%)	1,53%	3	0,50%	3	0,29%	3
	Wskaźnik zyskowności działalności operacyjnej (%)	0,74%	3	-0,42%	0	-0,66%	0
	Wskaźnik zyskowność aktywów (%)	1,83%	3	0,58%	3	0,34%	3
Razem			9		6		6
II. WSKAŹNIKI PŁYNNOSCI	Wskaźnik bieżącej płynności	5,70	10	5,86	10	6,05	10
	Wskaźnik szybkiej płynności	5,58	10	5,74	10	5,92	10
Razem			20		20		20
III. WSKAŹNIKI EFEKTYWNOŚCI	Wskaźnik rotacji należności (w dniach)	10	3	11	3	11	3
	Wskaźnik rotacji zobowiązań (w dniach)	13	7	13	7	13	7
Razem			10		10		10
IV. WSKAŹNIKI ZADŁUŻENIA	Wskaźnik zadłużenia aktywów (%)	19%	10	19%	10	19%	10
	Wskaźnik wypłacalności	0,24	10	0,24	10	0,23	10
Razem			20		20		20
Łączna wartość punktów			59		56		56

TABELA PUNTÓW OGÓLEM ZA LATA 2016-2019

Wskaźniki	2016	2017	2018	2019
Wskaźnik zyskowności netto (%)	5	3	3	3
Wskaźnik zyskowności działalności operacyjnej (%)	4	3	0	0
Wskaźnik zyskowność aktywów (%)	5	3	3	3
Wskaźnik bieżącej płynności	10	10	10	10
Wskaźnik szybkiej płynności	10	10	10	10
Wskaźnik rotacji należności (w dniach)	3	3	3	3
Wskaźnik rotacji zobowiązań (w dniach)	7	7	7	7
Wskaźnik zadłużenia aktywów (%)	10	10	10	10
Wskaźnik wypłacalności	10	10	10	10
RAZEM	64	59	56	56





V. INFORMACJA O ISTOTNYCH ZDARZENIACH MAJĄCYCH WPŁYW NA SYTUACJĘ PODMIOTU LECZNICZEGO

1. **Utrata od III kwartału roku 2017 kontraktu z Narodowym Funduszem Zdrowia na nocną i świąteczną opiekę zdrowotną zgodnie z zapisami ustawy z dnia 23 marca 2017r. o zmianie ustawy o świadczeniach opieki zdrowotnej finansowanych ze środków publicznych (Dz.U.2017 poz 844)**
2. **Regulacje płacowe**
 - *podwyższenie minimalnego wynagrodzenia zgodnie z projektem rządowym, który zakłada, że minimalne wynagrodzenie zasadnicze będzie stanowiło iloczyn kwoty bazowej i współczynnika określonego w załączniku do ustawy. W okresie przejściowym – tj. do 31 grudnia 2021 r. – kwota bazowa została ustalona na poziomie 3900 złotych brutto,*
 - *docelowo – czyli od 1 stycznia 2022 r. – kwotę bazową będzie stanowiła równowartość przeciętnego wynagrodzenia miesięcznego (w rozumieniu art. 1 pkt 3a ustawy z dnia 10 października 2002 r. o minimalnym wynagrodzeniu za pracę) w poprzednim roku. Takie rozwiązanie wprowadzi mechanizm corocznej automatycznej waloryzacji minimalnych kwot wynagrodzeń zasadniczych określonych w projekcie ustawy,*
 - *zgodnie z harmonogramem zaproponowanym w projekcie ustawy do 1 lipca 2018 r. wynagrodzenie pracowników służby zdrowia zostanie podwyższone co najmniej o 20% kwoty stanowiącej różnicę między określonym w ustawie minimalnym wynagrodzeniem a wynagrodzeniem zasadniczym pracownika. Natomiast w kolejnych latach wynagrodzenie to będzie corocznie podwyższane co najmniej o 20% kwoty stanowiącej różnicę między minimalnym wynagrodzeniem a wynagrodzeniem zasadniczym pracownika, aż do osiągnięcia docelowego poziomu wynagrodzenia minimalnego, zapisanego w ustawie.*
3. **Znaczący wzrost cen ubezpieczeń komunikacyjnych na rynku, co stanowi istotną wartość w pozycjach kosztowych SP ZOZ WSPR w Białymstoku z uwagi na rozbudowaną flotę. Spowoduje to wyraźny wzrost kosztów działalności od 2019r.(do 2018 roku obowiązuje aktualna polisa podpisana na początku 2016r., czyli tuż przed drastyczną podwyżką, której wielkość do tej pory szacowana jest na 46 %).**

VI. PODSUMOWANIE

Przytoczona powyżej analiza sytuacji ekonomiczno-finansowej za poprzedni rok obrotowy wykazuje, iż sytuacja ekonomiczna Zakładu jest bardzo dobra. Stan taki utrzymuje się na zbliżonym poziomie od 8 lat, mimo że przychody z NFZ od 2011 roku nie ulegają wzrostowi. Bieżący rok także zamknie się znaczącym wynikiem dodatnim, chociaż zdecydowanie niższym niż dotychczas ze względu na zmiany ustawowe dotyczące NiŚOZ oraz regulacji płacowych dodanych w 2016 roku.

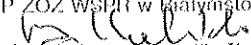
Ustawowe zmiany zapisane w przytoczonych przepisach przekładają się na pogorszenie planowanego wyniku finansowego SP ZOZ WSPR w Białymstoku w latach 2017-2019. Są to odgórne regulacje, na które SP ZOZ WSPR w Białymstoku nie ma wpływu. Mimo, iż zgodnie z ustawą o działalności leczniczej samodzielne zakłady opieki zdrowotnej nie są nastawione na osiąganie zysku, jednostka co roku osiąga dodatni wynik finansowy. Wbrew niekorzystnym zmianom legislacyjnym i rynkowym, na najbliższe lata zaplanowano również wypracowanie zysku, chociaż na niższym poziomie, co z zachowaniem zasady ostrożnej wyceny wydaje się realne i możliwe do osiągnięcia, biorąc pod uwagę doświadczenie, wkład pracy i zaangażowanie całego Zakładu. Należy jednak mieć na uwadze, iż wszelkie przyjęte założenia obarczone są niepewnością i dużym ryzykiem.

Jednakże uwzględniając wskaźniki dokonanej analizy ekonomiczno-finansowej stwierdza się, że nie istnieje zagrożenie kontynuowania przez Zakład działalności w latach następnych.

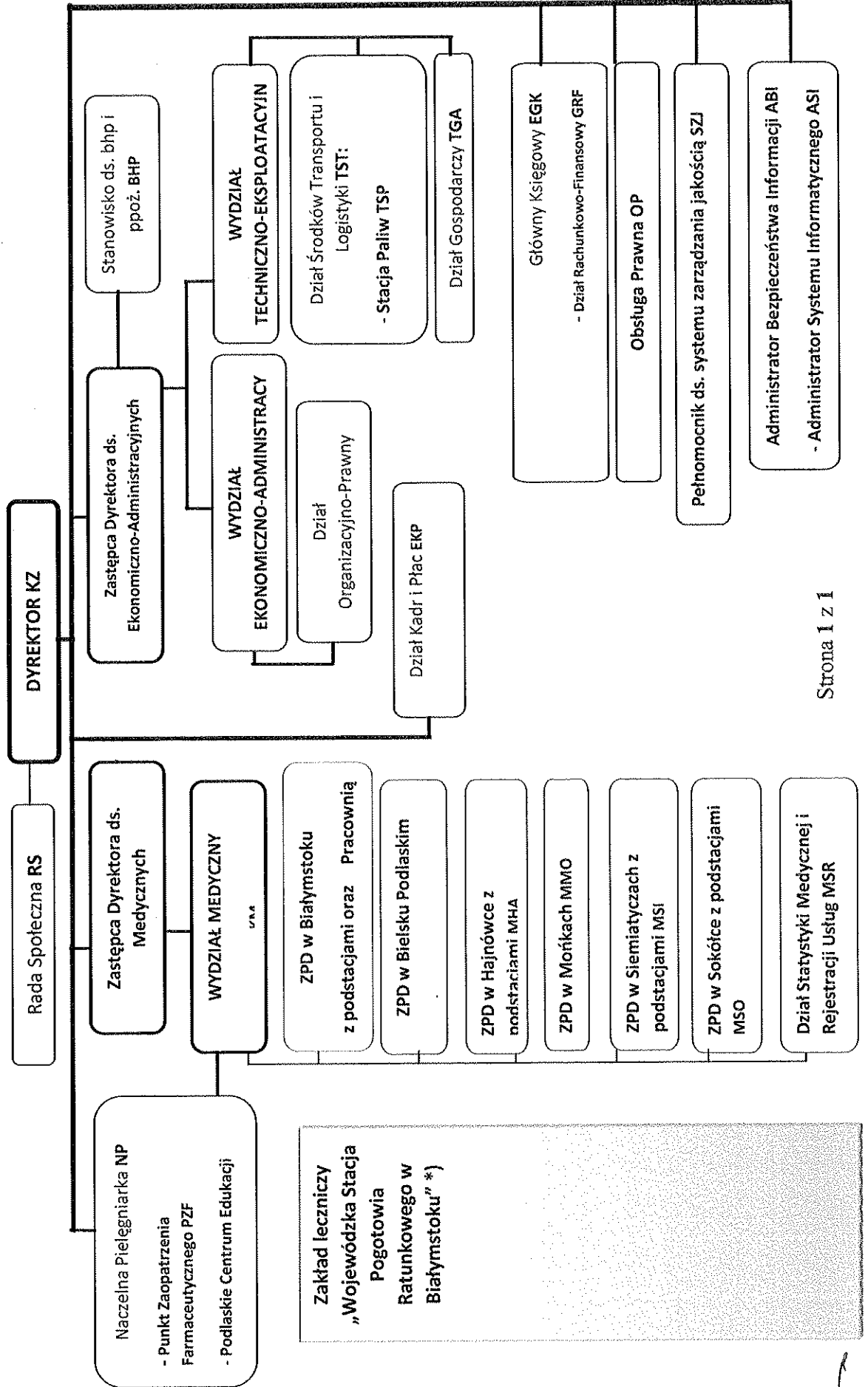
Opracował:
Aneta Drozdowska
Główny Księgowy

GLÓWNY KSIĘGOWY

Aneta Drozdowska

DYREKTOR
SP ZOZ WSPR w Białymstoku

lek. med. Bogdan Kalicki

Załącznik nr 1



Załącznik nr 2

Wykaz umów dotyczących realizacji przez SP ZOZ WSPR w Białymstoku świadczeń medycznych finansowanych przez POW NFZ w Białymstoku

<i>Zakres świadczeń</i>	<i>Numer umowy</i>	<i>Okres obowiązywania</i>
Ratownictwo Medyczne	10-00-00070-11-22-16	do 30.06.2018r.
Pomoc Doradza i Transport Sanitarny	10-00-00070-12-23-17	do 30.06.2017r. od 01.07.2017r. do 30.06.2022r. umowa o nr 10-00-00070-17-30-17
Nocna i Świąteczna Opieka Zdrowotna	10-00-00070-13-27-01/12 * 10-00-00070-12-24-01/12 **	30.09.2017r.
Transport sanitarny w POZ	10-00-00070-14-29-01/13	30.06.2017r.

* dotyczy gmin – Czarna Białostocka, Dobrzyniewo Duże, Gródek, Juchnowiec Kościelny, Michałowo, Supraśl, Wasilków, Zabłudów

** dotyczy gmin – Janów, Krynki Kuźnica, Sokółka, Szudziałowo, Choroszcz, Łapy, Poświętne, Suraż, Turośń Kościelna, Tykocin, Zawady, Brańsk, Wyski, Kobylin-Borzyny, Kulesze Kościelne, Sokoły, Bielsk Podlaski, Boćki, Orla, Czyże, Białystok – grupa osiedli: Centrum, Białostoczek, Sienkiewicza, Bojary, Piasta, Przydworcowa, Jaroszówka, Wygoda, Piasta I, Piasta II, Skorupy, Mickiewicza, Dojlidy, Kawaleryjska, Dojlidy Górne